

EN

NL

TR

ES

FR

DE

IT

BG

BS

CS

HU

RO

SK

SL

SR

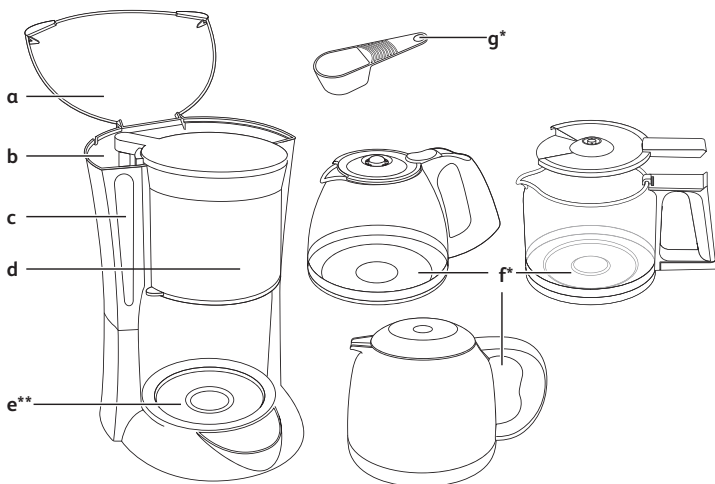
HR

ET

LV

LT

PL



- a** Lid - Deksel - Kapak - Tapa - Couvercle - Deckel - Coperchio - Kanak - Poklopac - Poklop - Fedő - Capac - Vrchnák - Pokrov - Poklopac - Poklopac - Kaas - Pärsegs - Dangtelis - Pokryvka.
- b** Tank - Reservoir - Hazne - Depósito - Réservoir - Wassertank - Serbatoio dell'acqua - Резервоар - Spremnik za vodu - Nádržka na vodu - Vízartály - Rezervor - Nádržka - Posoda za vodo - Reservoir - Spremnik - Veepaak - Tvertne - Rezervuaras - Zbiornik
- c** Water level - Waterpeil - Su seviyesi - Nivel de agua - Niveau d'eau - Wasserstandanzeige - Livello dell'acqua - Ниво на водата - Indikator nivoa vode - Hladina vody - Vízszintjelző - Nivelul apei - Hladina vody - Kontrolno okence za nivo vode - Indikator nivoa vode - Pokazivač razine vode - Veetaseme näidik - Ūdens līmenis - Vandens lygis - Poziom wody.
- d** Filter holder - Filterhouder - Filtre desteği - Portafiltros - Porte-filtre - Filterträger - Alloggio del filtro - Отделение за филтъра - Nosač filtera - Držák filtru - Filtertartó - Suport pentru filtru - Držiak na filter - Držalo filtra - Nosač filtera - Nosač filtra - Filtrihoidik - Filtra turētājs - Filtra deklas - Pojemnik na filtr.
- e** Warming plate\*\* - Opwarmplaat\*\* - Isinan levha\*\* - Placa calefactora\*\* - Plaque-chauffante - Heizplatte\*\* - Piastra riscaldante - Наргваща плоча\*\* - Grijača ploča\*\* - Ohrivací ploténka\*\* - Melegítő lap\*\* - Suprafață de încălzire\*\* - Vyhřevná platňa\*\* - Grelna plošča\*\* - Grejna ploča\*\* - Grijača ploča\*\* - Kuumutusplaat\*\* - Sildivirma\*\* - Kaitvietē\*\* - Płyta grzewcza\*\*
- f** Jug\* - Koffiekan\* - Sürahi\* - Jarra\* - Verseuse - Kanne\* - Caraffa - Кана\* - Posuda\* - Konvice\* - Kiöntő\* - Cană\* - Kanvica na kávu\* - Vřč za kavo\* - Posuda\* - Posuda\* - Kann\* - Krüze\* - Piltuvēlis\* - DzbaneK\*
- g** Dosing spoon - Maatlepel - Ölçme kaşığı - Cuchara dosificadora - Cuillère doseuse - Dosieröffel - Cucchiario dosatore - Лъжица за дозиране - Kaşıkica za doziranje - Dávkovací lžička - Adagolókanál - Linguriță de dozare - Dávkovacia lyžica - Merilna žlička - Žlica za doziranje - Žlica za doziranje - Dooseirimislusikas - Dozēšanas kausiņš - Dozavimo šaukštėlis - Łyżka dozująca

\* Depending on model - Afhankelijk van de model - Modeline göre - Según modelo - Selon modèle - Je nach Modell - seconda del modello - В зависимости от модели - Ovisno o modelu - Počle modelu - Modell szerint - In functie de model - V závislosti od modelu - Glede na model - U zavisnosti od modela - Ovisno o modelu - Olenevalt mudelist - Atkarībā no modeļa - Pagal modelį - W zależności od modelu.

\*\* For the glass jug model - Voor de glazen koffiekan - Cam sürahi modeli için - Para el modelo con jarra de cristal - Pour le modèle verseuse verre - Beim Modell mit Glaskanne - Per il modello con caraffa in vetro - За модел със стъклена кана - За modelle sa staklenom posudom - Pro model se sklennou konvici - Az üveg kávékontól rendelkező modellnél - Pentru modelul cu cană de sticlă - Pre sklenný model kanvice na kávu - Za model s steklenim vrčem - Za modelle sa staklenom posudom - Za modelle sa staklenom posudom - Klaaskannuga mudeli korral - Modelim ar stikla krūzi - Modelului su stikliniu piltuvēli - Dla modelu z e szklanym dzbankiem

1



fig.1

2

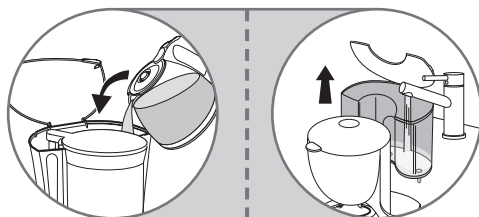


fig.2

3

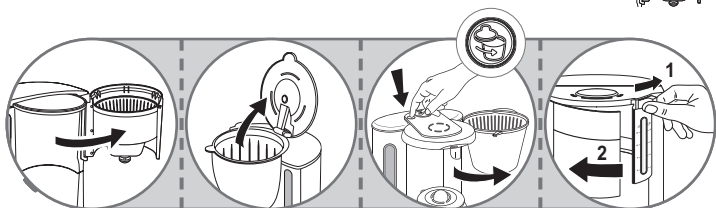


fig.3

\* Depending on model - Afhankelijk van de model - Modeline göre - Según modelo - Selon modèle - Je nach Modell - seconda del modello - В зависимости от модели - Ovisno o modelu - Podle modelu - Modell szerint - In funcție de model - V závislosti od modelu - Glede na model - U zavisnosti od modela - Ovisno o modelu - Olenevalt mudelist - Atkarībā no modeļa - Pagal modelį - W zależności od modelu.

4

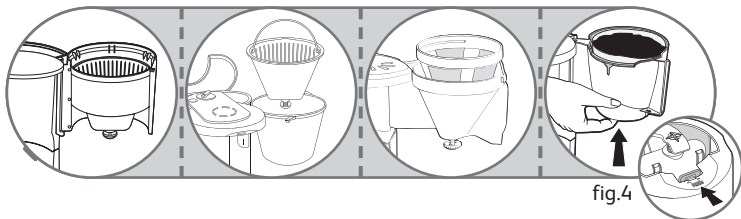


fig.4

5

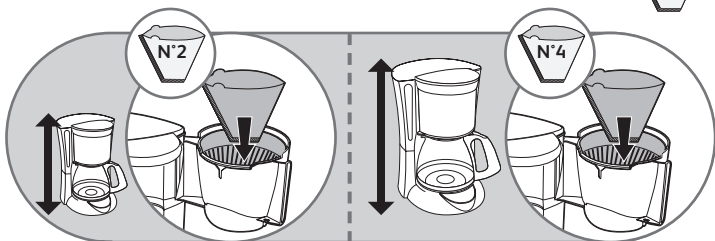


fig.5

6



fig.6

7

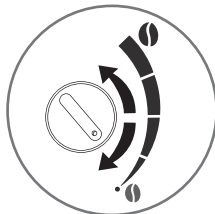


fig.7

\* Depending on model - Afhankelijk van de model - Modeline göre - Según modelo - Selon modèle - Je nach Modell - seconda del modello - В зависимости от модели - Ovisno o modelu - Podle modelu - Modell szerint - In functie de model - V závislosti od modelu - Glede na model - U zavisnosti od modela - Ovisno o modelu - Olenevalt mudelist - Atkarībā no modeļa - Pagal modelį - W zależności od modelu.

8

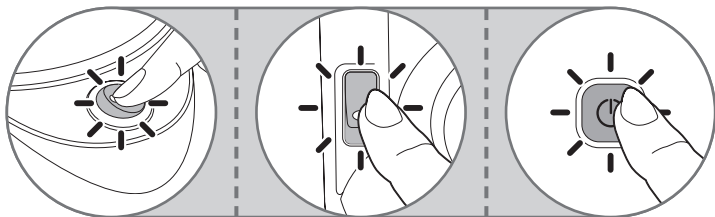


fig.8

9

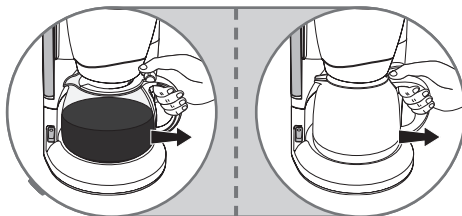


fig.9



\* Depending on model - Afhankelijk van de model - Modeline göre - Segün modelo - Selon modèle - Je nach Modell - seconda del modello - В зависимости от модели - Ovisno o modelu - Podle modelu - Modell szerint - În funcție de model - V závislosti od modelu - Glede na model - U zavisnosti od modela - Ovisno o modelu - Olenevalt mudelist - Atkarībā no modeļa - Pagal modelį - W zależności od modelu.



fig.10

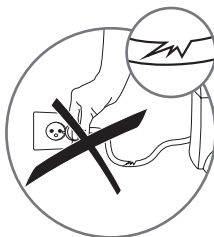


fig.11



fig.12



fig.13



fig.14



fig.15



fig.16



fig.17

\* Depending on model - Afhankelijk van de model - Modeline göre - Según modelo - Selon modèle - Je nach Modell - seconda del modello - В зависимости от модели - Ovisno o modelu - Podle modelu - Modell szerint - În funcție de model - V závislosti od modelu - Glede na model - U zavisnosti od modela - Ovisno o modelu - Olenevalt mudelist - Atkarībā no modeļa - Pagal modelį - W zależności od modelu.


- Please read the instructions carefully before using your appliance for the first time and keep them in a safe place for future reference: the manufacturer shall accept no liability in the event of any use that does not comply with the instructions.

## Safety Instructions

- This appliance is not designed to be used by persons (including children) with reduced physical, sensory or mental capacities, or lacking experience or knowledge, unless they are supervised, or given prior instructions relating to the use of the appliance, by a person responsible for their safety.
- Children should be supervised to ensure that they do not play with the appliance.
- If the power supply cable is damaged, do not use the appliance. To avoid any danger, immediately return the appliance to the manufacturer, after-sales service or other qualified persons to replace the cable.
- This appliance is designed for indoor household use only and at an altitude below 2000 m.
- Do not put the appliance, the power supply cable or the plug

into water or other liquids.

- Your machine is designed for household use only.
- It is not intended to be used in the following environments, which are not covered by the guarantee:
  - In kitchen areas reserved for staff in shops, offices and other professional environments; on farms; by clients of hotels, motels and other residential environments; in guest houses and other similar accommodation.
- When cleaning the appliance, always follow the instructions;
  - Unplug the appliance.
  - Do not clean when hot.
  - Clean with a damp cloth or sponge.
  - Do not put the appliance in water or under a running tap.
- **WARNING:** Risk of injury if the appliance is not used properly.
- **WARNING:** After use, do not touch the heating plate, as it may still be hot.
- Only touch the handle of the glass pot during heating and until it has cooled down completely.

- This appliance can be used by children over 8 years old, provided that they are properly supervised or as long as they have been given instructions on how to use the appliance safely and are full aware of the dangers involved. The appliance should not be cleaned and maintained by children, unless they are over 8 years of age and supervised by an adult.
- Keep the appliance and its cord out of reach of children under 8 years of age.
- This appliance may be used by persons with reduced physical, sensory or mental capabilities, or whose experience or knowledge is not sufficient, provided they are supervised or have received instructions to use the appliance safely and understand the dangers.
- Children must not use the appliance as a toy.
-  \*The temperature of the accessible surfaces may be high when the appliance is in operation. Do not touch the hot surfaces of the appliance.
- Before plugging in the appliance, ensure that the power supply corresponds to that of the appliance. Also check that the current includes an earthed socket.
- The guarantee will not apply in the event of faulty connection to a power supply.
- When using the appliance, always place it on a flat, stable, heat resistant work surface away from water splashes and any sources of heat.
- Unplug the appliance if you do not intend to use it for a prolonged period and during cleaning.
- Do not use the appliance if it is not working correctly or if it is damaged. In this case, contact an approved service centre.
- Do not leave the appliance unattended whilst in operation.
- Cleaning and standard maintenance may be carried out by the customer; any other servicing must be carried out by an approved service centre.
- The power cable must never be in proximity to or in close contact with the heated elements of your appliance, close to a source of heat or a sharp edge.
- For your safety, only use accessories and spare parts designed for your appliance.
- Do not remove the plug from the socket by pulling on the cord.
- Do not use the pot in a microwave oven, on a flame or on electric cooking plates.
- Do not fill the appliance with water if it is still hot.
- All appliances are subject to strict quality controls. Practical performance tests are conducted on appliances picked out by chance, which explains any possible signs of use.
- When the coffee machine is in use, always close the lid.
- Do not use the coffee pot without the lid.
- Do not pour hot water into the tank.

### Using the machine for the first time

Before making coffee you should use the coffee maker once with water only (without coffee).



## Preparing the coffee

(Follow figures 1 to 9)

- Use only cold water and filter paper n°2 or 4 (fig.5) or the permanent filter\* (fig.4).
- Do not exceed the maximum quantity of water indicated by the water level on the tank.
- This coffee maker has a drip stop so that you can serve coffee before the end of the cycle. Once your coffee is served, replace the jug or thermal pot\* to prevent overflowing.
- Ground Coffee: Use one measuring spoon of ground coffee per large cup.
- Wait a few minutes before making a second pot of coffee.
- Do not make another pot of coffee if the jug already contains coffee.

### Thermal pot\*

- Do not use the thermal pot without its lid.
- The lid of the isothermal pot must be closed properly when preparing coffee and to keep it warm.
- To serve coffee, press the lever on the lid of the isothermal pot downwards or unscrew the lid half way\*.
- Do not put your thermal pot in the microwave or dishwasher.
- Rinse the thermal pot in hot water before using so that it retains heat better and do not put it back inside the coffee maker after you have prepared the coffee.
- The thermal pot keeps your coffee warm for a maximum of four hours.

### Aroma selector\* (see figure n°7)

- The aroma selector (fig.7) allows you to adjust the intensity of the coffee.
- For a stronger cup of coffee, turn the aroma setting either towards the black cup or the large coffee grain\*.

## Automatic stop

- In order to save energy, your coffee machine will turn off automatically.

- Models with glass pot:

About 30 minutes after the end of the coffee brewing cycle (i.e. about 30 minutes after there is no more water in the tank), your coffee machine will turn off automatically. The light on the on/off button will turn off.

During these 30 minutes, your coffee will be kept warm at a suitable temperature.

- Models with thermo pot:

A few minutes after the end of the brewing cycle (i.e. a few minutes after there is no more water in the tank), your coffee machine will turn off automatically. The light on the on/off button will turn off.

## Reheating the coffee

- Do not put the glass jug into the microwave if it has a metallic part (e.g.: metal band).

## Cleaning

- To dispose of the used coffee grounds, remove the filter paper (fig.5) or permanent filter\* (fig.4).
- Unplug the appliance from the wall socket outlet, and allow the coffee maker to completely cool down.
- Clean with a cloth or damp sponge.
- Do not clean the appliance when it is still hot.
- Never immerse the appliance, the power cord or plug in water or any other liquid.

### Dishwasher:

- The removable filter holder is dishwasher safe.
- Only glass jugs without a metal band can be placed in the dishwasher (without lid).

### Thermal jug\*

- Do not clean with abrasive cleaning products.
- Do not put your hand inside to clean (risk of breaks).
- To clean your Thermal jug, fill it with soapy water and then rinse out thoroughly.
- In cases where the jug becomes very stained by the coffee, fill it with lukewarm water, add a dishwasher detergent tablet and let it soak. Afterwards, rinse out thoroughly.

## Descaling

- Descale your coffee maker every 40 uses. You can use:
  - a sachet of descaling agent diluted in two large cups of water;
  - or two large cups of commercially available white vinegar.
- Pour into the tank (b) and turn on the coffee maker (without coffee).
- Allow the equivalent of one cup flow into the jug or thermal pot (f) then stop your coffee maker (you will have to turn off the

\* Depending on model

- coffee maker on some automatic models).
- Allow to act for one hour.
  - Restart the coffee maker to stop the flow.
  - Run the coffee maker two or three times with the equivalent of one jug of water to rinse.

**The guarantee excludes coffee makers that are not working or are not working properly due to lack of descaling.**

**N.B.: as soon as the coffee brewing cycle takes longer or becomes noisier, de-scale your machine.**

## Accessories\*

- Glass jug
- Thermal pot
- Permanent filter

## Think of the environment!



① Your appliance contains valuable materials which can be recovered or recycled.

➔ Leave it at a local civic waste collection point or at an approved service centre, where it will be disposed of properly.

- European Directive 2012/19/EU on Waste Electrical and Electronic Equipment (WEEE), stipulates that used household appliances must not be disposed of in normal unsorted municipal waste. Old appliances must be collected separately to optimise the sorting and recycling of their parts and to reduce the impact on human health and the environment.

NL

- Lees de gebruiksaanwijzing aandachtig voordat u het apparaat in gebruik neemt en bewaar deze zorgvuldig: indien het apparaat niet volgens de regels wordt gebruikt, vervalt de aansprakelijkheid van de fabrikant.

## Veiligheidsvoorschriften

- Dit apparaat is niet bedoeld voor gebruikers (waaronder kinderen) met beperkte lichame-

lijke, zintuiglijke of geestelijke vermogens of door personen zonder ervaring of kennis, tenzij zij onder toezicht staan of van tevoren instructies hebben gekregen betreffende het gebruik van het apparaat van een persoon die verantwoordelijk is voor hun veiligheid.

- Houd toezicht op kinderen zodat ze niet met het apparaat kunnen spelen.
- Gebruik het apparaat niet als het netsnoer beschadigd is. Laat het netsnoer vervangen door de fabrikant, zijn servicedienst of mensen met een soortgelijke kwalificatie om alle gevaar te vermijden.
- Uw apparaat is uitsluitend bestemd voor huishoudelijk gebruik binnenshuis en op een hoogte van minder dan 2000 m.
- Dompel het apparaat, het netsnoer of de stekker nooit onder in water of een andere vloeistof.
- Uw apparaat is uitsluitend bestemd voor huishoudelijk gebruik.
- Het is niet ontworpen voor gebruik in de volgende gevallen,

waarvoor de garantie niet geldig is:

- in personeelskeukens van winkels, kantoren en andere arbeidsomgevingen; op boerderijen; door de gasten van hotels, motels en andere verblijfsomgevingen, op locaties zoals een bed & breakfast.
- Volg voor de reiniging van uw apparaat steeds de reiniging-instructies;
  - Trek de stekker van het apparaat uit het stopcontact.
  - Reinig het apparaat niet wanneer het nog warm is.
  - Gebruik voor het reinigen een vochtige doek of spons.
  - Dompel het apparaat nooit onder in water en houd het niet onder de kraan.
- OPGELET: Risico op verwondingen bij foutief gebruik van het apparaat.
- OPGELET: Raak na gebruik van het apparaat de warmhoudplaat niet aan: de plaat blijft nog even warm.
- Raak tijdens het opwarmen en tot alles volledig is afgekoeld enkel de handgreep van de glazen koffiekannetjes aan.
- Dit apparaat mag worden gebruikt door kinderen vanaf 8 jaar, op voorwaarde dat zij onder toezicht staan of instructies hebben gekregen betreffende het veilige gebruik van het apparaat en op de hoogte zijn van de risico's waaraan zij zijn blootgesteld. De reiniging en het onderhoud mogen niet door kinderen worden uitgevoerd tenzij ze ouder zijn dan 8 jaar en onder het toezicht staan van een volwassene.
- Bewaar het apparaat en snoer buiten het bereik van kinderen jonger dan 8 jaar.
- Dit apparaat mag worden gebruikt door personen met beperkte lichamelijke, zintuiglijke of geestelijke vermogens of met beperkte ervaring of kennis, op voorwaarde dat dit onder toezicht gebeurt of zij instructies hebben gekregen betreffende het veilige gebruik van het apparaat en op de hoogte zijn van de potentiële gevaren.
- Kinderen mogen het apparaat niet als speelgoed gebruiken.
-  \*De toegankelijke opper-

\* Afhankelijk van de model

vlakken van het apparaat kunnen zeer warm worden tijdens het gebruik. Raak de warme oppervlakken van het apparaat niet aan.

- Controleer voordat u de stekker van het apparaat in het stopcontact steekt of de voedingsspanning van uw installatie overeenkomt met die van het apparaat en of de aarding van de stekker goed werkt.
- Een verkeerde aansluiting maakt de garantie ongeldig.
- Haal de stekker uit het stopcontact wanneer u het apparaat voor langere tijd niet gebruikt en wanneer u het schoonmaakt.
- Gebruik het apparaat niet als het niet goed werkt of beschadigd is. Richt u in dat geval tot een erkend servicecentrum.
- Met uitzondering van de gebruikelijke reinigings- en onderhoudswerkzaamheden die de klant zelf kan uitvoeren, moeten alle werkzaamheden door een erkend servicecentrum worden uitgevoerd.
- Het netsnoer mag niet in de buurt van of in contact met de warme delen van het apparaat komen, noch in de buurt van een warmtebron of op scherpe randen worden geplaatst.
- Gebruik omwille van uw eigen veiligheid alleen de accessoires en onderdelen die voor uw apparaat zijn bedoeld.
- Koppel de stekker niet los door aan het snoer te trekken.
- Plaats de koffiekan niet in een magnetron, boven een vlam of op een elektrische kookplaat.
- Niet warm water in het apparaat als het nog warm is.
- Alle apparaten worden onderworpen aan een strenge kwaliteitscontrole. Er worden praktische gebruikstests uitgevoerd op apparaten die willekeurig worden uitgekozen, wat eventuele sporen van gebruik kan verklaren.
- Sluit het deksel altijd wanneer het koffiezetapparaat in werking is.
- Gebruik de koffiekan niet zonder deksel.
- Vul de reservoirs niet met warm water.

**Voordat u het apparaat voor de eerste keer gebruikt**

- Laat uw koffiefilterapparaat een eerste keer werken met de hoeveelheid water die overeenkomt met de koffiekan om het toestel te spoelen.

**Koffie maken**

(Volg de illustraties van 1 tot 9)

- Gebruik alleen koud water en een papieren filter nr. 2 of 4 (fig.5) of de permanente filter\* (fig.4).
- Overschrijd nooit de maximum hoeveelheid water die wordt aangeduid aan de hand van het waterpeil van het reservoir.
- Dit koffiezetapparaat is uitgerust met een druppelstop om een koffie te serveren voordat de cyclus volledig beëindigd is. Zodra uw koffie geserveerd is, plaatst u de koffiekan of de isothermische pot\* opnieuw op zijn plaats om te vermijden dat ze overlopen.
- Dosering: voeg een afgevlakte maatlepel gemalen koffie toe per grote kop.
- Wacht enkele minuten voordat u nieuwe koffie bereidt.
- Maak geen nieuwe koffie als de kan nog koffie bevat.

**Isothermische pot\***

- Gebruik de isothermische pot niet zonder deksel.
- Het deksel van de isothermische pot moet stevig dichtgedraaid zijn om de koffie te bereiden en warm te houden.
- Om de koffie te serveren, drukt u de hendel van het deksel van de isothermische pot naar beneden of schroeft u het deksel een halve draai los\*.
- Plaats uw isothermische pot niet in de microgolfoven of in de vaatwasmachine.
- Om de warmte beter te bewaren, dient u de isothermische pot met warm water spoelen voordat u hem gaat gebruiken en laat het uit het koffiezetapparaat na het voorbereiden van de koffie.
- De isothermische pot houdt uw koffie gedurende maximum 4 uur warm.

**Aromaknop\*** (zie illustratie nr. 7)

- De aromaknop (fig.7) laat u toe de intensiteit van uw koffie in te stellen.
- Voor een sterke koffie draait u de aromaknop ofwel naar de zwarte kop, ofwel naar de grootste koffieboon\*.

## Automatische uitschakeling

- Om energie te besparen schakelt uw koffiezetapparaat zich automatisch uit.
- Modellen met een glazen koffiekkan: ongeveer 30 minuten nadat alle koffie is doorgelopen (d.w.z. ongeveer 30 minuten nadat al het water uit het reservoir is verdwenen), schakelt uw koffiezetapparaat zich automatisch uit. Het lampje van de ON/OFF-knop gaat uit. Gedurende deze 30 minuten wordt uw koffie op de juiste temperatuur warm gehouden.
- Modellen met een isothermische pot: een aantal minuten nadat alle koffie is doorgelopen (d.w.z. een aantal minuten nadat al het water uit het reservoir is verdwenen), schakelt uw koffiezetapparaat zich automatisch uit. Het lampje van de ON/OFF-knop gaat uit.

## De koffie opnieuw opwarmen

- Plaats uw glazen koffiekkan niet in de microgolfoven of in de vaatwasmachine als ze een metalen onderdeel heeft (bv: een band in staal).

## Schoonmaken

- Om het maaisel te verwijderen, dient u de papieren filter (fig.5) of de permanente filter weg te nemen\* (fig.4).
- Koppel het koffiezetapparaat los en laat het afkoelen.
- Maak schoon met een doek of een vochtige spons.
- Maak het apparaat niet schoon als het nog warm is.
- Dompel het apparaat nooit onder.

## Vaatwasmachine:

- De wegneembare filterhouder kan worden afgewassen in de vaatwasmachine.
- Alleen de glazen koffiekkan zonder metalen band kan in de vaatwasmachine worden geplaatst (zonder het deksel).

## Isothermische pot\*

- Maak het apparaat niet schoon met schurende schoonmaakmiddelen.
- Steek uw hand niet in het apparaat om het schoon te maken (het risico bestaat dat het gaat breken).
- Om uw isothermische pot schoon te maken, vult u hem met water en een beetje afwasmiddel. Vervolgens spoelt u alles af

met overvloedig water.

- Als de pot te vuil is, vult u hem met lauw water en voegt u een tabletje voor de afwasmachine toe en laat u het zo een tijdje staan. Vervolgens spoelt u alles met overvloedig water af.

## Ontkalking

- Ontkalk uw koffiezetapparaat na 40 cycli.

Gebruik:

- ofwel een zakje ontkalkingsproduct opgelost in 2 grote koppen water,
- ofwel 2 grote koppen witte azijn.
- Giet alles in het reservoir (b) en schakel het koffiezetapparaat aan (zonder koffie).
- Laat het equivalent van een kop in de kan of in de isothermische pot (f) vloeien en schakel het apparaat vervolgens uit uw koffiezetapparaat (het zal nodig zijn om het koffiezetapparaat uit te schakelen voor enkele automatische modellen).
- Laat het gedurende een uur inwerken.
- Schakel het koffiezetapparaat opnieuw aan zodat alles weggespoeld kan worden.
- Laat uw koffiefilterapparaat 2 of 3 keer werken met de hoeveelheid van een kan water om het toestel te spoelen.

**De garantie dekt geen koffiezetapparaten die niet of niet goed werken omdat ze te weinig werden ontkalkt.**

**Opgelet: als het te lang duurt voordat de koffie is doorgelopen of als het apparaat te veel lawaai maakt, dan is het tijd om het apparaat te ontkalken.**

## Accessoires\*

- Glazen koffiekkan
- Isothermische pot
- Permanente filter

## Help mee het milieu te beschermen!



① Uw apparaat bevat verscheidene waardevolle of recycleerbare materialen.



➔ Breng het apparaat naar een ophaalpunt of, als dat er niet is, naar een erkende servicedienst voor verdere verwerking.

- De Europese Richtlijn 2012/19/EU betreffende afgedankte elektrische en elektronische apparatuur (AEEA)

\* Afhankelijk van de model

bepaalt dat elektrische apparaten niet met het gewone huisvuil mogen worden meegegeven. Afgedankte apparaten moeten gescheiden worden ingezameld om het recyden en herwinnen van de daarin gebruikte materialen te optimaliseren en potentiële schade voor de menselijke gezondheid en het milieu te voorkomen.

TR

## TÜRKÇE KULLANMA ve TANITMA KILAVUZU

- Cihazınızı ilk defa kullanmadan önce kullanma talimatını dikkatlice okuyun ve saklayın. Uygunsuz kullanım halinde üretici hiçbir sorumluk kabul etmez.

## Güvenlik talimatları

- Bu cihaz bedensel, duyuusal veya zihinsel engelleri olan kişiler (çocuklar da dahil) ya da daha önce cihazı kullanmamış veya cihaz hakkında bilgilendirilmemiş kişiler tarafından kullanılmamalıdır. Bu kişiler, ancak güvenliklerinden sorumlu birisinin gözetimi altında cihazın kullanımına dair bilgilendirilmişse cihazı kullanabilirler.
- Cihazla oynamadıklarından emin olmak için, çocukların gözetim altında tutulmaları gerekir.
- Elektrik kablosu zarar görmüşse, cihazı kullanmayın. Olası her türlü zararı önlemek amacıyla elektrik kablosunu mutlaka üre-

ticisine, satış sonrası servisine veya benzer nitelikte kişilere değiştirin.

- Cihazınız sadece 2.000 m'den düşük rakımda ve ev içerisinde kullanıma uygundur.
- Cihazı, elektrik kablosunu veya fişi suya veya başka bir sıvıya batırmayın.
- Makineniz sadece ev kullanımına yöneliktir.
- Cihazınız garanti kapsamına girmeyen aşağıdaki durumlarda kullanılmak üzere tasarlanmamıştır:
  - Mağazalarda, bürolarda ve benzeri profesyonel ortamlarda;
  - Personel için ayrılmış mutfak alanlarında;
  - Çiftliklerde;
  - Otel, motel ve benzeri konut özelliğine sahip ortamların müşterileri tarafından;
  - Pansiyon odası özelliğine sahip ortamlarda.
- Cihazınızı temizlerken daima temizleme talimatına uyun;
  - Cihazınızın fişini prizden çekin.
  - Cihazı sıcakken yıkamayın.
  - Nemli bir bez veya sünger ile temizleyin.

- Cihazı asla suya sokmayın veya akan suyun altına tutmayın.
- UYARI: Cihazın yanlış kullanılması durumunda yaralanma tehlikesi vardır.
- UYARI: Kullandıktan sonra, artık ısı etkisi altında olduğu için sıcak tutma plakasına dokunmayın.
- Makine sıcakken ve tümüyle soğuyana kadar cam demliğı sadece tutacağından tutmaya dikkat edin.
- Bu cihaz 8 yaşından büyük çocuklar tarafından, gözetim altında olmaları veya cihazın tam güvenli kullanımı ile ilgili bilgilendirilmiş ve olası tehlikeleri iyice anlamış olmaları şartıyla kullanılabilir. Kullanıcı tarafından yapılacak olan temizlik ve bakım işlemleri, 8 yaşından küçük ve bir yetişkinin denetimi altında olmayan çocuklar tarafından yapılmamalıdır.
- Cihazı ve kablosunu 8 yaşından küçük çocukların ulaşamayacağı bir yerde saklayın.
- Bu cihaz bedensel, duyuşsal veya zihinsel engelleri olan kişiler veya yeterli bilgi veya deneyimi olmayanlar tarafından, gözetim altında olmaları veya cihazın tam güvenli kullanımı ile ilgili bilgilendirilmiş ve olası tehlikeleri iyice anlamış olmaları şartıyla kullanılabilir.
- Çocuklar bu cihazla oyuncak gibi oynamamalıdır.
-  \*Ulaşılabilir olan bazı yüzeylerin sıcaklığı, cihazın çalışması sırasında yüksek değerlere çıkabilir. Cihazın sıcak kısımlarına dokunmayın.
- Cihazı prize takmadan önce, tesisatınızın besleme voltajının cihazınki ile uyumlu olup olmadığını ve prizin topraklı olup olmadığını kontrol edin.
- Tüm bağlantı hataları, cihazın garantisini geçersiz kılar.
- Uzun süre boyunca kullanmayacaksanız ve temizlerken makinenin fişini prizden çekin.
- Cihaz düzgün çalışmıyorsa veya hasar görmüşse cihazı kullanmayın. Bu durumda, yetkili servis merkezine başvurun.
- Temizlik ve rutin bakım dışında cihaza yönelik her türlü müdahale, yetkili servis merkezleri tarafından yapılmalıdır.
- Elektrik kablosu asla cihazınızın sıcak kısımlarıyla, bir ısı kaynağıyla veya keskin bir cisimle temas etmemelidir veya bunların yakınında bulunmamalıdır.
- Güvenliğiniz için, sadece cihazınıza uygun aksesuar ve yedek parça kullanın.
- Fişi kablosundan çekerek prizden çıkarmayın.
- Demliğı mikro dalga fırında, açık alev üzerinde veya elektrik ocaklarının plakaları üzerinde kullanmayın.
- Cihaz henüz sıcakken tekrar su doldurmayın.
- Bütün cihazlar sıkı bir kalite kontrolünden geçirilir. Pratik kullanım testleri, rastgele seçilen cihazlarla yapılır. Bu testler, olası kullanım izlerini açıklamaktadır.

- Kahve makinesi çalışırken kapağı daima kapatın.
- Demliği kapağı olmadan kullanmayın.
- Haznelere sıcak su doldurmayın.

## İlk kullanım öncesi

- Filtreli kahve makinenizi ilk defa kullanmadan önce, kahve kullanmadan, bir ölçek su ile çalıştırarak, durulayın.

## Kahvenin hazırlanışı

(1 ila 9 numaralı şekilleri takip edin)

- Yalnızca soğuk su ve no. 2 veya no. 4 kağıt filtre (Şek.5) veya kalıcı filtre\* (Şek.4) kullanın.
- Haznenin su seviyesi üzerinde belirtilen maksimum su miktarını aşmayın.
- Bu kahve makinesi, çevrim tamamlanmadan önce kahvenin servis edilmesine imkan veren bir damla önleyici sistemi ile donatılmıştır. Kahve servisini takiben, herhangi bir taşma riskine karşı sürahiyi veya izoterm hazneyi\* yerine koyun.
- Ölçü: Fincan başına bir dolu kaşık çekilmiş kahve koyun.
- İkinci bir kahve hazırlama işleminden önce, birkaç dakika bekleysin.
- Sürahi içinde zaten kahve bulunuyor ise, yeniden kahve hazırlamayın.

### İzoterm kap\*

- İzoterm kabı kapağı olmadan kullanmayın.
- Termos demliğin kapağı, kahvenin hazırlanması ve sıcak tutulması için sıkı bir şekilde kilitlenmelidir.
- Kahveyi servis etmek için termos demliğin kapağında bulunan tutacağı aşağı bastırın veya kapağı yarım tur döndürerek gevşetin\*.
- İzoterm kabı mikrodalga fırına veya bulaşık makinesine sokulmamalıdır.
- Sıcacığın daha iyi muhafaza edilebilmesi için, izoterm kabı kullanmadan önce sıcak su ile durulayın ve kahve hazırlanmasının sona ermesini takiben kahve makinesinin dışında tutun.
- İzoterm kap kahvenizi maksimum 4 saat boyunca sıcak tutar.

### Aroma seçici\* (7. şekle bkz.)

- Aroma seçici (Şek.7), hazırlanan kahvenin şiddetini ayaralamanızı sağlar.
- Daha sert bir kahve istiyorsanız, aroma selektörünü siyah fincana veya en büyük kahve çekirdeğine doğru döndürün\*.

## Otomatik kapanma

- Enerji tasarrufu nedeniyle kahve makinesi otomatik olarak durur.
  - Cam demlikli modeller:  
Kahve yapım işleminden yaklaşık 30 dakika sonra (yani haznedede artık su kalmamasını takip eden yaklaşık 30 dakika içinde), kahve makinenizi otomatik olarak kapatılır. Başlat/durdur düğmesi üzerindeki ışık kapanır.  
Bu 30 dakika boyunca kahveniz sıcak ve doğru ısıda kalmaya devam eder.
  - Termos demlikli modeller:  
İşlemden yaklaşık 30 dakika sonra (yani haznedeki suyun bitiminden sonra yaklaşık otuz dakika içinde), kahve makinenizi otomatik olarak kapatılır. Başlat/durdur düğmesi üzerindeki ışık kapanır.

## Kahvenin ısıtılması

- Metal bir parçası olması durumunda cam sürahiyi mikrodalga fırına koymayın (örn.: Çelik halka).

## Temizlik

- Kullanılmış kahve posasını boşaltmak için, kağıt filtreyi (Şek.5) veya kalıcı\* (Şek.4) filtreyi çıkarın.
- Cihazın fişini prizden çıkarın ve kahve makinesinin soğumasını bekleysin.
- Nemli bir bez veya sünger ile temizleyin.
- Cihazı sıcakken taşımayın.
- Cihazı asla su içine sokmayın.

### Bulaşık makinesi:

- Takılıp çıkarılabilir filtre kadesi bulaşık makinesinde yıkanabilir.
- Yalnızca metal halkası bulunmayan cam sürahiler bulaşık makinesinde (kapaksız olarak) yıkanabilirler.

### İzoterm kap\*

- Aşındırıcı temizlik maddeleri ile temizlemeyin.
- Temizlemek için elinizi içine sokmayın (kesilme riski).
- İzoterm kabinizi temizlemek için, bir miktar deterjan katılmış su ile doldurun ve bol su ile çalkalayın.
- İzoterm kabin kahve lekesi olması halinde, kabı ılık su ile doldurun, bulaşık makinesi tableti koyun ve bekletin. Ardından bol su ile durulayın.



## Kireçten arındırma

- Her 40 kullanımda bir kahve makinenizin kireçlerini temizleyin.

### Cihazınızla:

- 2 fincan su içinde eritilmiş bir torba kireç çözücü,
- 2 fincan beyaz sirke kullanabilirsiniz.
- Karışımı hazne (b) içine dökün ve kahve makinesini çalıştırın (kahve olmadan).
- Bir fincan kadarının sürahi veya izoterm kap (f) içine dokulmesini bekleyin, ardından cihazı durdurun (yalnızca bazı otomatik modeller için, kahve makinesinin fişinin prizden çıkarılması gerekecektir).
- Bir saat etki etmesini bekleyin.
- Akmasını tamamlaması için, kahve makinesini yeniden çalıştırın.
- Filtreli kahve makinenizi kahve kullanmadan, 2 veya 3 defa su ile çalıştırarak, durulayın.

**Kireçlenme nedeniyle çalışmayan veya düzgün çalışmayan cihazlar, garanti kapsamı dışındadırlar.**

**Dikkat: Kahve yapım işlemi daha uzun sürmeye ve daha gürültülü olma başladığında kireç çözücü uygulayın.**

## Aksesuarlar\*

- Cam sürahi
- İzoterm kap
- Kalıcı filtre

## Çevre korumasına katkıda bulunalım!



① Cihazınız yeniden kullanılabilir veya geri dönüştürülebilir malzemeler içermektedir.

⇒ Gerekli işlemlere tabi tutulabilmesi için, bu amaca yönelik oluşturulmuş toplama noktalarına veya bu tip kuruluşların olmaması halinde tescilli bir hizmet servisine teslim edin.

- 2012/19/UE sayılı Avrupa Elektrikli ve Elektronik cihazların atıklarına dair yönetmelik (DEEE) kullanılmış evsel cihazların kentsel atıkların toplama yerlerine atılmamasını söyler. Kullanılmış cihazlar, onları oluşturan malzemelerin dönüşüm ve yenileme oranını optimize etmek ve çevreye ve insan sağlığına zararlarını en aza indirmek için ayrı olarak toplanmalıdır.

\*Modeline göre

**İthalatçı Firma;**  
**GROUPE SEB İSTANBUL A.Ş.**  
Dereboyu Cad. Meydan Sokak  
No:1 BEYBİ GİZ PLAZA Kat:12  
Maslak / İSTANBUL  
**0850 222 40 50**  
**444 40 50**

**Üretici Firma;**  
**GROUPE SEB INTERNATIONAL**  
Chemin du Petit Bois Les 4 M-BP 172  
69134 ECULLY Cedex – FRANCE  
**Tel : 00 33 472 18 18 18**  
**Fax: 00 33 472 18 16 15**  
[www.groupeseb.com](http://www.groupeseb.com)

**TÜKETİCİ HİZMETLERİ DANIŞMA HATTI**  
**0850 222 40 50**  
**444 40 50**  
**KULLANIM ÖMRÜ: 7 YIL**

TR

ES

- Lea atentamente las instrucciones de uso antes de utilizar el aparato por primera vez y guárdelas: un uso que no se ciña a estas eximirá al fabricante de cualquier responsabilidad.

## Medidas de seguridad

- Este aparato no está diseñado para que lo utilicen personas (niños incluidos) con alguna discapacidad física, sensorial o mental, o con falta de experiencia y conocimientos, a no ser que la persona responsable de su seguridad las supervise o les haya proporcionado instrucciones previas sobre el funcionamiento del aparato.
- No permita que los niños jueguen con el aparato.
- Si el cable de alimentación está


dañado, no utilice el aparato. Este deberá ser cambiado por el fabricante, por un servicio posventa autorizado o por personas con una cualificación similar con el fin de evitar cualquier peligro.

- Este aparato está destinado únicamente a uso doméstico, en el interior del hogar y a una altitud inferior a los 2000 m.
- No sumerja el aparato, el cable de alimentación ni el enchufe en líquidos.
- Su máquina está diseñada únicamente para uso doméstico.
- No fue diseñada para ser utilizada en los siguientes casos, que no están cubiertos por la garantía:
  - En rincones de cocinas destinadas al personal en tiendas, oficinas y otros entornos profesionales; en granjas; para su uso por parte de los clientes de los hoteles, moteles y otros entornos de carácter residencial; en entornos tipo habitaciones de huéspedes.
- Siga siempre las instrucciones

de limpieza para limpiar el aparato;

- Desenchufe el aparato.
- No limpie el aparato en caliente.
- Límpielo con un trapo o una esponja húmeda.
- No sumerja el aparato en agua ni lo ponga bajo el agua corriente.
- **ADVERTENCIA:** Riesgo de heridas en caso de mala utilización del aparato.
- **ADVERTENCIA:** Después de utilizarlo, no toque la placa mantenimiento en caliente, ya que quedará calor residual.
- Durante el calentamiento y hasta que el aparato se enfríe por completo, toque únicamente el mango de la jarra de cristal.
- Este aparato puede ser utilizado por niños de 8 años en adelante, siempre que sea bajo supervisión o que hayan recibido instrucciones sobre la utilización del aparato en condiciones de seguridad y que entiendan bien los peligros que entraña. Los

niños no han de encargarse de la limpieza ni del mantenimiento que ha de realizar el usuario a no ser que tengan 8 años como mínimo y que estén bajo la supervisión de un adulto.

- Mantenga el aparato y el cable de alimentación fuera del alcance de los niños menores de 8 años.
- Este aparato puede ser utilizado por personas con capacidades físicas, sensoriales o mentales reducidas o falta de conocimientos y experiencia suficientes, siempre que cuenten con supervisión o hayan recibido instrucciones sobre el uso seguro del aparato y en la medida en que entiendan los riesgos que implica.
- Los niños no deben jugar con el aparato.
-  \*La temperatura de las superficies accesibles puede ser elevada cuando el aparato está en funcionamiento. No tocar las superficies calientes del aparato.

- Antes de conectar el aparato, compruebe que la tensión de alimentación de su instalación se corresponde con la del aparato y que el enchufe dispone de una toma de tierra.
- Toda conexión incorrecta anulará la garantía.
- Desenchufe el aparato en caso de ausencia prolongada y durante el lavado.
- No utilice el aparato si no funciona correctamente o si está dañado. Si ese es su caso, diríjase a un centro de servicio oficial.
- Todas las tareas de mantenimiento, salvo las tareas de limpieza y conservación de rutina realizadas por el cliente, deben llevarse a cabo en un centro de servicio oficial.
- El cable de alimentación nunca debe estar cerca de piezas calientes del aparato, fuentes de calor o ángulos pronunciados ni en contacto con los mismos.
- Por su seguridad, utilice únicamente accesorios y piezas de recambio que se adaptan al aparato.
- No desenchufe el aparato tirando del cable.
- No meta la jarra en el microondas ni la ponga al fuego ni sobre placas de cocina eléctricas.
- No vuelva a llenar el aparato de agua si este está todavía caliente.
- Todos los aparatos están sometidos a un estricto control de calidad. Se realizan ensayos prácticos de uso con aparatos escogidos de forma aleatoria, lo cual explicaría cualquier indicio de haber sido usado.
- Cierre siempre la tapa cuando la cafetera esté en funcionamiento.
- No utilice la jarra sin su tapa.
- No ponga agua caliente en los depósitos.

### Antes de la primera utilización

- Haga funcionar la primera vez su cafetera de filtro, sin café, con el equivalente de una jarra de agua para aclararla.

### Preparación del café

(Siga las ilustraciones de la 1 a la 9)

- Use únicamente agua fría y un filtro de papel

nº2 o 4 (fig.5) o el filtro permanente\*(fig.4).

- No sobrepase la cantidad de agua máxima indicada en el nivel de agua del depósito.
- Esta cafetera está equipada con una válvula antigoteo que permite servirse un café antes del fin del ciclo. Una vez que su café haya sido servido, vuelva a colocar la jarra o el recipiente isotérmico\* para evitar todo desbordamiento.
- Dosificación: Ponga una cuchara dosificadora rasa de café molido por taza grande.
- Espere unos minutos antes de realizar una segunda preparación de café.
- No realice una preparación de café si la jarra contiene ya café.

#### Recipiente isotérmico\*

- No utilice el recipiente isotérmico sin su tapa.
- La tapa del recipiente isotérmico debe estar bien cerrada para preparar y mantener caliente el café.
- Para servir el café, presione hacia abajo la palanca de la tapa del recipiente isotérmico o afloje la tapa dándole media vuelta\*.
- No coloque su recipiente isotérmico en el microondas o en el lavavajillas.
- Para una mejor conservación del calor aclare el recipiente isotérmico con agua caliente antes de su utilización y manténgalo fuera de la cafetera después de la preparación del café.
- El recipiente isotérmico conserva el calor de su café durante 4 horas como máximo.

#### Selector de aroma\* (ver ilustración n°7)

- El selector de aroma (fig.7) le permite regular la intensidad del café preparado.
- Para hacer un café más fuerte, gire el selector de aroma hacia la taza negra o hacia el grano de café más grande\*.

#### Parada automática

- Por motivos de ahorro energético, la cafetera se detiene de forma automática.
  - Modelos con jarras de cristal:  
Alrededor de 30 minutos después de que termine el ciclo de café (es decir, alrededor de 30 minutos después de que no quede agua en el depósito), la cafetera se detiene automáticamente. El piloto automático del botón de encendido/apagado se apaga. Durante esos 30 minutos, el café se mantiene caliente y a la temperatura adecuada.
  - Modelos con recipiente térmico:  
Unos minutos después de que termine

el ciclo (es decir, unos minutos después de que no quede agua en el depósito), la cafetera se detiene automáticamente. El piloto automático del botón de encendido/apagado se apaga.

#### Recalentamiento del café

- No ponga su jarra de cristal en el microondas si lleva una parte metálica (ej.: aro de acero).

#### Limpieza

- Para eliminar la molienda usada, retire el filtro de papel (fig.5) o permanente \*(fig.4).
- Desenchufe y deje volver a enfriar la cafetera.
- Limpie con un trapo o una esponja húmeda.
- No limpie el aparato cuando todavía esté caliente.
- No sumerja nunca el aparato.

#### Lavavajillas:

- El portafiltros movable es lavable en el lavavajillas.
- Únicamente las jarras de cristal y sin aro metálico pueden pasar al lavavajillas (sin su tapa).

#### Recipiente isotérmico\*

- No limpie con limpiadores abrasivos.
- No meta la mano dentro para limpiarlo (riesgo de corte)
- Para limpiar su recipiente isotérmico, llénelo con agua a la que añadirá un poco de líquido lavavajillas, luego aclare abundantemente.
- En el caso de que el recipiente esté muy manchado de café, llénelo con agua tibia, añada una pastilla para el lavavajillas y déjelo en remojo. Luego aclare abundantemente.

#### Descalcificación

- Después de 40 usos, elimine la cal de la cafetera.  
Usted puede utilizar:
  - ó un saco descalcificante diluido en 2 grandes tazas de agua.
  - ó 2 grandes tazas de vinagre blanco.
- Vierta dentro del depósito (b) y ponga la cafetera en funcionamiento (sin café).
- Deje verter en la jarra o en el recipiente isotérmico (f) el equivalente a una taza, luego pare su cafetera (para algunos modelos automáticos tendrá que desenchufar la cafetera).
- Deje actuar durante una hora.
- Vuelva a poner la cafetera en marcha para terminar el vertido.

- Haga funcionar la cafetera 2 o 3 veces con el equivalente de una jarra de agua para aclararla.

La garantía excluye a las cafeteras que no funcionan o están mal por no haber descalcificación.

Atención: cuando el ciclo de café dure más o haga más ruido, considere descalcificar el aparato.

## Accesorios\*

- Jarra de cristal
- Recipiente isotérmico
- Filtro permanente

## ¡Participamos en la protección del medio ambiente!



- ① Su aparato contiene numerosos materiales de valor o reciclables. Confíe este a un punto de recogida o en su defecto a un Servicio Técnico Oficial para que se lleve a cabo su tratamiento.

- La directiva europea 2012/19/UE sobre los Residuos de Equipos Eléctricos y Electrónicos (DEEE) exige la eliminación de los electrodomésticos usados por un cauce diverso del flujo normal de los residuos municipales. Los aparatos usados deben recogerse por separado a fin de optimizar el índice de recuperación y el reciclaje de los materiales que los componen, además de reducir el impacto sobre la salud humana y el medio ambiente.

FR

- Lire attentivement le mode d'emploi avant la première utilisation de votre appareil et conservez-le : une utilisation non conforme dégraderait le fabricant de toute responsabilité.

## Consignes de sécurité

- Cet appareil n'est pas prévu pour être utilisé par des personnes (y compris les enfants) dont les capacités physiques, sensorielles ou mentales sont

réduites ou des personnes dénuées d'expérience ou de connaissance, sauf si elles ont pu bénéficier, par l'intermédiaire d'une personne responsable de leur sécurité, d'une surveillance ou d'instructions préalables concernant l'utilisation de l'appareil.

- Il convient de surveiller les enfants pour s'assurer qu'ils ne jouent pas avec l'appareil.
- Si le câble d'alimentation est endommagé, n'utilisez pas l'appareil. Faites obligatoirement remplacer le câble d'alimentation par le fabricant, son service après-vente ou des personnes de qualification similaire afin d'éviter tout danger.
- Votre appareil est destiné uniquement à un usage domestique et à l'intérieur de la maison et à une altitude inférieure à 2000 m.
- Ne pas mettre l'appareil, le câble d'alimentation ou la fiche dans l'eau ou tout autre liquide.
- Votre machine a été conçue pour un usage domestique seulement.
- Elle n'a pas été conçue pour être

FR

\* Según modelo

utilisée dans les cas suivants qui ne sont pas couverts par la garantie:

- Dans des coins de cuisines réservés au personnel dans des magasins, bureaux et autres environnements professionnels ; Dans des fermes ; Par les clients des hôtels, motels et autres environnements à caractère résidentiel ; Dans des environnements de type chambres d'hôtes.
- Toujours suivre les instructions de nettoyage pour nettoyer votre appareil;
  - Débrancher l'appareil.
  - Ne pas nettoyer l'appareil chaud.
  - Nettoyer avec un chiffon ou une éponge humide.
  - Ne jamais mettre l'appareil dans l'eau ou sous l'eau courante.
- **AVERTISSEMENT:** Risques de blessures en cas de mauvaise utilisation de l'appareil.
- **AVERTISSEMENT:** Après utilisation, ne pas toucher la plaque de maintien au chaud, soumise à une chaleur résiduelle.
- Assurez vous de ne toucher que la poignée de la verseuse verre

pendant la chauffe et jusqu'au refroidissement complet

- Cet appareil peut être utilisé par des enfants âgés d'au moins 8 ans, à condition qu'ils bénéficient d'une surveillance ou qu'ils aient reçu des instructions quant à l'utilisation de l'appareil en toute sécurité et qu'ils comprennent bien les dangers encourus. Le nettoyage et l'entretien par l'utilisateur ne doivent pas être effectués par des enfants, à moins qu'ils ne soient âgés de plus de 8 ans et qu'ils soient sous la surveillance d'un adulte.
- Conserver l'appareil et son câble hors de portée des enfants âgés de moins de 8 ans.
- Cet appareil peut être utilisé par des personnes dont les capacités physiques, sensorielles ou mentales sont réduites ou dont l'expérience ou les connaissances ne sont pas suffisantes, à condition qu'ils bénéficient d'une surveillance ou qu'ils aient reçu des instructions quant à l'utilisation de l'appareil en toute sécurité et en comprennent bien les dangers potentiels.

- Les enfants ne doivent pas utiliser l'appareil comme un jouet.

-  \*La température des surfaces accessibles peut être élevée lorsque l'appareil est en fonctionnement. Ne pas toucher les surfaces chaudes de l'appareil.

- Avant de brancher l'appareil, vérifier que la tension d'alimentation de votre installation correspond à celle de l'appareil et que la prise de courant comporte bien la terre.
- Toute erreur de branchement annule la garantie.
- Débrancher l'appareil lors d'une absence prolongée et lors du nettoyage.
- Ne pas utiliser l'appareil s'il ne fonctionne pas correctement ou s'il a été endommagé. Dans ce cas, s'adresser à un centre service agréé.
- Toute intervention autre que le nettoyage et l'entretien usuel par le client doit être effectuée par un centre service agréé.
- Le câble d'alimentation ne doit jamais être à proximité ou en contact avec les parties chaudes de votre appareil, près d'une source de chaleur ou sur un angle vif.
- Pour votre sécurité, n'utiliser que des accessoires et des pièces détachées adaptés à votre appareil.
- Ne pas débrancher la fiche de la prise en tirant sur le câble.
- Ne pas utiliser la verseuse dans un four à micro-ondes, sur une flamme et sur des plaques de cuisinières électriques.
- Ne pas remettre d'eau dans l'appareil s'il est encore chaud.
- Tous les appareils sont soumis à un contrôle qualité sévère. Des essais d'utilisation pratiques sont faits avec des appareils pris au hasard ce qui explique d'éventuelles traces d'utilisation.
- Toujours fermer le couvercle lors du

- fonctionnement de la cafetière.
- N'utilisez pas la verseuse sans le couvercle.
- Ne pas mettre d'eau chaude dans les réservoirs.

### Avant la première utilisation

- Faire fonctionner une première fois votre cafetière filtre sans café avec l'équivalent d'une verseuse d'eau pour la rincer.

FR

### Préparation du café

(Suivre les illustrations de 1 à 9)

- Utiliser uniquement de l'eau froide et un filtre papier n°2 ou 4 (fig.5) ou le filtre permanent\* (fig.4).
- Ne pas dépasser la quantité d'eau maximum indiquée sur le niveau d'eau du réservoir.
- Cette cafetière est équipée d'un stop-goutte permettant de se servir un café avant la fin du cycle. Une fois votre café servi, replacer la verseuse ou le pot isotherme\* pour éviter tout débordement.
- Dosage : Mettre une cuillère doseuse rase de café moulu par grande tasse.
- Attendre quelques minutes avant de réaliser une seconde préparation de café.
- Ne pas réaliser une préparation de café si la verseuse contient déjà du café.

### Pot isotherme\*

- Ne pas utiliser le pot isotherme sans son couvercle.
- Le couvercle du pot isotherme doit être verrouillé fermement pour la préparation et le maintien au chaud du café.
- Pour servir le café, appuyer sur le levier du couvercle du pot isotherme vers le bas ou dévisser le couvercle d'1/2 tour\*.
- Ne pas mettre votre pot isotherme au micro-ondes ou au lave-vaisselle.
- Pour une meilleure conservation de la chaleur, rincer le pot isotherme à l'eau chaude avant utilisation et maintenez-le hors de la cafetière après la préparation du café.
- Le pot isotherme conserve votre café au chaud pendant 4 heures maximum.

### Sélecteur d'arôme\* (voir l'illustration n°7)

- Le sélecteur d'arôme (fig.7) vous permet de régler l'intensité du café préparé.
- Pour un café plus corsé, tourner le sélecteur d'arôme, soit vers la tasse noire, soit vers le plus gros grain de café\*.

\* Selon modèle

## Arrêt automatique

- Pour des raisons d'économie d'énergie, votre cafetière s'arrête automatiquement.
  - Modèles avec verseuse verre : Environ 30 minutes après la fin du cycle de café (c'est-à-dire environ 30 minutes après qu'il n'y ait plus d'eau dans le réservoir), votre cafetière s'éteint automatiquement. Le voyant lumineux du bouton marche/arrêt s'éteint. Durant ces 30 minutes, votre café est maintenu au chaud et à la bonne température.
  - Modèles avec pot thermo : Quelques minutes après la fin du cycle (c'est-à-dire quelques minutes après qu'il n'y ait plus d'eau dans le réservoir), votre cafetière s'éteint automatiquement. Le voyant lumineux du bouton/marche arrêt s'éteint.

## Réchauffage du café

- Ne pas mettre votre verseuse verre ou micro-ondes si celle-ci comporte une partie métallique (ex : cerclage acier).

## Nettoyage

- Pour évacuer la mouture usagée, retirer le filtre papier (fig.5) ou permanent\* (fig.4).
- Débrancher et laisser refroidir la cafetière.
- Nettoyer avec un chiffon ou une éponge humide.
- Ne pas nettoyer l'appareil lorsqu'il est encore chaud.
- Ne jamais immerger l'appareil.

### Lave-vaisselle :

- Le porte-filtre amovible est lavable au lave-vaisselle.
- Seules les verseuses verres et sans cerclage métallique peuvent passer au lave-vaisselle (sans leur couvercle).

### Pot-isotherme\*

- Ne pas nettoyer avec des nettoyants abrasifs.
- Ne pas mettre la main à l'intérieur pour nettoyer (risque de coupure).
- Pour nettoyer votre pot isotherme, le remplir avec de l'eau additionnée d'un peu de liquide vaisselle, puis rincer abondamment.
- Dans le cas où le pot serait très taché par le café, le remplir d'eau tiède, ajouter une pastille pour lave-vaisselle et laisser tremper. Rincer ensuite abondamment.

## Détartrage

- Détartrer votre cafetière tous les 40 cycles. Vous pouvez utiliser :
  - soit un sachet de détartrant dilué dans 2 grandes tasses d'eau.
  - soit 2 grandes tasses de vinaigre d'alcool blanc.
- Verser dans le réservoir (b) et mettre la cafetière en marche (sans café).
- Laisser couler dans la verseuse ou le pot isotherme (f) l'équivalent d'une tasse, puis arrêter votre cafetière (il sera nécessaire de débrancher la cafetière pour certains modèles automatiques).
- Laisser agir pendant une heure.
- Remettre la cafetière en marche pour terminer l'écoulement.
- Faire fonctionner la cafetière 2 ou 3 fois avec l'équivalent d'une verseuse d'eau pour la rincer.

**La garantie exclut les cafetières ne fonctionnant pas ou mal par absence de détartrage.**

**Attention : dès que le cycle de café est plus long ou plus bruyant, pensez à faire un détartrage.**

## Accessoires\*

- Verseuse verre
- Pot isotherme
- Filtre permanent

## Participons à la protection de l'environnement !



① Votre appareil contient de nombreux matériaux valorisables ou recyclables. ➔ Confiez celui-ci dans un point de collecte ou à défaut dans un centre service agréé pour que son traitement soit effectué.

- La directive Européenne 2012/19/UE sur les Déchets des Equipements Electriques et Electroniques (DEEE), exige que les appareils ménagers usagés ne soient pas jetés dans le flux normal des déchets municipaux. Les appareils usagés doivent être collectés séparément afin d'optimiser le taux de récupération et le recyclage des matériaux qui les composent et réduire l'impact sur la santé humaine et l'environnement.



- Lesen Sie die Gebrauchsanweisung vor der ersten Verwendung Ihres Geräts aufmerksam durch und bewahren Sie sie auf: Bei unsachgemäßem Gebrauch übernimmt der Hersteller keine Haftung und die Garantie erlischt.

## Sicherheitshinweise

- Dieses Gerät ist nicht zur Handhabung durch Personen (einschließlich Kindern) mit eingeschränkten körperlichen, sensorischen oder geistigen Fähigkeiten oder durch Personen mit mangelnder Erfahrung bzw. mangelnden Kenntnissen vorgesehen, es sei denn unter Aufsicht einer Person, die für ihre Sicherheit verantwortlich ist und gegebenenfalls vorab Anweisungen zur Handhabung des Geräts gegeben hat.
- Kinder müssen überwacht werden, um sicherzustellen, dass sie nicht mit dem Gerät spielen.
- Benutzen Sie das Gerät nicht, wenn das Netzkabel beschädigt ist. Lassen Sie das Netzkabel aus Sicherheitsgründen unbedingt durch den Hersteller, dessen Kundendienst oder Personen mit vergleichbarer Qualifizierung austauschen.
- Ihr Gerät ist ausschließlich für den privaten Gebrauch in geschlossenen Räumen und in Höhenlagen unter 2 000 m bestimmt.
- Tauchen Sie das Gerät, das Stromkabel und den Stecker nicht in Wasser oder andere Flüssigkeiten.
- Dieses Gerät ist ausschließlich für den Hausgebrauch ausgelegt.
- Es wurde nicht konzipiert, um in folgenden, nicht von der Garantie abgedeckten Fällen verwendet zu werden:
  - in Teeküchen für Verkaufs- und Büroangestellte und sonstigen gewerblich genutzten Einrichtungen; in landwirtschaftlichen Betrieben; durch Gäste von Hotels, Motels oder anderen Unterkünften; in Pensionen und Privatunterkünften.
- Befolgen Sie bei der Reinigung des Geräts stets die Reinigungsanweisungen:
  - Ziehen Sie den Stecker aus der Steckdose.

- Reinigen Sie das Gerät nicht, wenn es noch heiß ist.
- Reinigen Sie es mit einem feuchten Tuch oder Schwamm.
- Tauchen Sie das Gerät niemals in Wasser und halten Sie es nicht unter fließendes Wasser.
- **ACHTUNG:** Bei unsachgemäßem Gebrauch des Geräts besteht Verletzungsgefahr.
- **ACHTUNG:** Nach dem Gebrauch nicht die Heizplatte berühren, da sie noch Restwärme abgibt.
- Stellen Sie sicher, dass Sie während des Aufheizens und bis zur vollständigen Abkühlung nur den Griff der Glaskanne berühren.
- Dieses Gerät kann von Kindern ab 8 Jahren verwendet werden, wenn sie beaufsichtigt werden oder in die sichere Bedienung des Geräts eingewiesen wurden und die damit verbundenen Gefahren verstehen. Die Reinigung und Pflege durch den Nutzer darf nicht durch Kinder erfolgen, es sei denn, sie sind mindestens 8 Jahre alt und werden von einem Erwachsenen beaufsichtigt.
- Verwahren Sie das Gerät mit dem Kabel außerhalb der Reichweite von Kindern unter 8 Jahren.
- Das Gerät darf nur dann von Personen mit eingeschränkten körperlichen, sensorischen oder geistigen Fähigkeiten oder von Personen mit mangelnder Erfahrung bzw. mangelnden Kenntnissen verwendet werden, wenn sie beaufsichtigt werden oder Anweisungen zur sicheren Bedienung des Geräts erhalten haben und die damit verbundenen Gefahren verstehen.
- Kinder dürfen das Gerät nicht als Spielzeug verwenden.
-  \*Während das Gerät betrieben wird kann es zu einer Temperaturerhöhung der zugänglichen Oberflächen kommen. Berühren Sie die heißen Geräteoberflächen nicht.
- Bevor Sie das Gerät ans Netz anschließen, stellen Sie sicher, dass die Netzspannung Ihrer Installation mit der auf dem Gerät angegebenen Spannung übereinstimmt und dass die Steckdose geerdet ist.
- Bei fehlerhaftem Anschluss erlischt die Garantie.
- Ziehen Sie bei längerer Abwesenheit und

zur Reinigung den Netzstecker aus der Steckdose.

- Benutzen Sie das Gerät nicht, wenn es nicht richtig funktioniert oder wenn es beschädigt wurde. Wenden Sie sich in diesem Fall an eine autorisierte Kundendienstwerkstatt.
- Alle Eingriffe, die über die Reinigung und die normale Pflege durch den Kunden hinausgehen, müssen von einer autorisierten Kundendienstwerkstatt ausgeführt werden.
- Lassen Sie das Stromkabel niemals in die Nähe von oder in Berührung mit heißen Geräteteilen, einer Wärmequelle oder einer scharfen Kante kommen.
- Zu Ihrer eigenen Sicherheit sollten Sie nur Zubehör- und Ersatzteile verwenden, die für Ihr Gerät geeignet sind.
- Ziehen Sie niemals am Stromkabel, um den Stecker aus der Wandsteckdose zu ziehen.
- Die Kanne darf nicht in der Mikrowelle, auf einer Flamme oder auf elektrischen Kochplatten verwendet werden.
- Das Gerät darf nicht aufgefüllt werden, solange es noch heiß ist.
- Alle Geräte unterliegen strengen Qualitätskontrollverfahren. Stichprobenartig ausgewählte Geräte werden unter praxisnahen Bedingungen geprüft, wodurch eventuelle Gebrauchsspuren verursacht werden können.
- Der Deckel muss während des Betriebs der Kaffeemaschine immer geschlossen sein.
- Benutzen Sie die Kanne nicht ohne Deckel.
- Füllen Sie die Wassertanks nicht mit heißem Wasser auf.

### Vor der ersten Inbetriebnahme

- Lassen Sie Ihre Filterkaffeemaschine ein erstes Mal ohne Kaffee mit einer Wassermenge laufen, die einer Kanne entspricht, um sie durchzuspülen.

### Zubereitung des Kaffees

(Beachten Sie die Abbildungen 1 bis 9)

- Verwenden Sie nur kaltes Wasser und einen Papierfilter Nr. 2 oder 4 (fig.5) oder den permanenten Filter\* (fig.4).
- Überschreiten Sie die auf der Wasserstandanzeige des Wassertanks angegebene maximale Wassermenge nicht.
- Diese Kaffeemaschine besitzt einen

Tropfstopp, so dass Sie vor Ende des Brühvorgangs Kaffee servieren können. Setzen Sie die Kanne oder Isotherm-Kanne\* wieder ein, sobald Ihr Kaffee serviert ist, um ein Überlaufen zu vermeiden.

- Dosierung: Nehmen Sie einen gestrichenen Dosierlöffel gemahlene Kaffee pro großer Tasse.
- Warten Sie einige Minuten, bevor Sie erneut Kaffee zubereiten.
- Bereiten Sie keinen Kaffee zu, wenn die Kanne bereits Kaffee enthält.

### Isotherm-Kanne\*

- Verwenden Sie die Isotherm-Kanne nicht ohne ihren Deckel.
- Der Deckel der Thermoskanne muss bei der Kaffeezubereitung und beim Warmhalten gut verriegelt werden.
- Zum Servieren des Kaffees drücken Sie den Hebel auf dem Deckel der Thermoskanne nach unten oder schrauben Sie den Deckel um 1/2 Drehung\* auf.
- Stellen Sie Ihre Isotherm-Kanne weder in die Mikrowelle noch in die Spülmaschine.
- Spülen Sie die Isotherm-Kanne vor der Verwendung mit heißem Wasser aus, damit Sie die Hitze besser hält. Lassen Sie sie nach der Zubereitung des Kaffees nicht in der Kaffeemaschine stehen.
- Die Isotherm-Kanne hält Ihren Kaffee maximal 4 Stunden warm.

### Aromaschalter\* (siehe Abbildung Nr. 7)

- Der Aromaschalter (fig.7) ermöglicht es Ihnen, die Stärke des zubereiteten Kaffees einzustellen.
- Um einen kräftigeren Kaffee zuzubereiten, stellen Sie den Aromaregler entweder auf die schwarze Tasse oder auf die größte Kaffeebohne\*.

### Stoppt automatisch

- Um Energie zu sparen, stoppt Ihre Kaffeemaschine automatisch.
  - Modelle mit Glaskanne::  
Ca. 30 Minuten nach Ende des Kaffeezyklus (d. h. etwa 30 Minuten, nachdem im Wassertank kein Wasser mehr vorhanden ist) schaltet sich Ihre Kaffeemaschine automatisch ab. Die Leuchtanzeige der Ein/Aus-Taste erlischt. Ihr Kaffee wird 30 Minuten lang auf der idealen Temperatur warmgehalten.
  - Modelle mit Thermoskanne:  
Einige Minuten nach Ende des Zyklus (d. h. einige Minuten, nachdem im Was-

DE

\*Je nach Modell

sertank kein Wasser mehr vorhanden ist), schaltet sich Ihre Kaffeemaschine automatisch ab. Die Leuchtanzeige der Ein/Aus-Taste erlischt.

### Wiedererwärmen des Kaffees

- Stellen Sie Ihre Glaskanne nicht in die Mikrowelle, wenn diese Metallteile besitzt (Bsp.: Stahling).

### Reinigung

- Um das gebrauchte Kaffeepulver zu entfernen, entfernen Sie den Papierfilter (fig.5) oder den permanenten Filter\* (fig.4).
- Stecken Sie die Kaffeemaschine aus und lassen Sie sie abkühlen.
- Reinigen Sie sie mit einem feuchten Lappen oder Schwamm.
- Reinigen Sie das Gerät nicht, wenn es noch heiß ist.
- Tauchen Sie das Gerät niemals unter.

### Spülmaschine:

- Der abnehmbare Filterträger ist spülmaschinenfest.
- Nur die Glaskanne ohne Metallring darf (ohne ihren Deckel) in der Spülmaschine gereinigt werden.

### Isotherm-Kanne\*

- Verwenden Sie keine scheuernden Reinigungsmittel.
- Fassen Sie zum Reinigen nicht mit der Hand hinein (Gefahr von Schnittverletzungen).
- Um Ihre Isotherm-Kanne zu reinigen, füllen Sie sie mit Wasser und geben Sie etwas Spülmittel dazu, spülen Sie sie dann sorgfältig ab.
- Wenn die Kanne viele Kaffeeflecken aufweist, füllen Sie sie mit heißem Wasser, geben Sie ein Geschirrspüler-Tab hinzu und lassen Sie sie einweichen. Spülen Sie sie dann sorgfältig ab.

### Entkalken

- Entkalken Sie Ihr Gerät nach jeweils 40 Brühvorgängen.  
Sie können:
  - entweder einen Beutel Entkalkungsmittel verwenden, das in 2 großen Tassen Wasser aufgelöst wird.
  - oder 2 große Tassen Weißweinessig verwenden.
- Geben Sie sie in den Wassertank (b) und schalten Sie die Kaffeemaschine (ohne Kaffee) ein.

- Lassen Sie etwa eine Tasse in die Kanne oder Isotherm-Kanne (f) laufen und schalten Sie Ihre Kaffeemaschine dann aus (bei bestimmten automatischen Modellen muss der Netzstecker abgezogen werden).
- Lassen Sie das Mittel eine Stunde einwirken.
- Schalten Sie die Maschine dann wieder ein, bis alles durchgelaufen ist.
- Lassen Sie Ihre Kaffeemaschine 2 oder 3 Mal mit einer Wassermenge laufen, die in etwa einer Kanne entspricht, um sie durchzuspülen.

**Nicht oder schlecht funktionierende Kaffeemaschinen, die nicht entkalkt wurden, fallen nicht unter die Garantie.**

**Achtung: Sobald der Kaffeezyklus länger dauert oder ungewöhnlich viel Lärm verursacht, sollten Sie die Maschine entkalken.**

### Zubehörteile\*

- Glaskanne
- Isotherm-Kanne
- Permanenter Filter

### Denken sie an den Schutz der Umwelt!



① Ihr Gerät enthält zahlreiche wieder verwertbare oder recycelbare Materialien.

➔ Bringen Sie es zu einer Sammelstelle Ihrer Stadt oder Gemeinde.


- Die Europäische Richtlinie 2012/19/EU über Elektro- und Elektronik-Altgeräte sieht vor, dass gebrauchte Haushaltsgeräte nicht in den normalen kommunalen Abfallkreislauf entsorgt werden dürfen. Gebrauchte Geräte müssen separat gesammelt werden, um die Wiederverwertungsquote und das Recycling der darin enthaltenen Materialien zu optimieren und die Auswirkungen auf die menschliche Gesundheit und die Umwelt zu reduzieren.

IT

- **Leggere attentamente le istruzioni per l'uso prima di utilizzare l'apparecchio per la prima volta e conservarle per riferimento futuro: il fabbricante non si assume alcuna responsabilità per un uso non conforme alle istruzioni.**

## Norme di sicurezza

- Questo apparecchio non deve essere usato da persone (compresi i bambini) le cui capacità fisiche, sensoriali o mentali sono ridotte o da persone prive di esperienza o conoscenza, a meno che non siano sorvegliate o siano state istruite sull'uso dell'apparecchio da una persona responsabile della loro sicurezza.
- Sorvegliare i bambini per accertarsi che non giochino con l'apparecchio.
- Non utilizzare l'apparecchio se il cavo di alimentazione o la spina sono danneggiati. Se danneggiato, il cavo di alimentazione deve essere sostituito dal fabbricante, dal suo centro di assistenza o da un tecnico qualificato.
- Questo apparecchio è destinato all'uso domestico in interni ed esclusivamente a un'altitudine inferiore a 2000 m.
- Non immergere l'apparecchio, il cavo di alimentazione o la spina in acqua o altri liquidi.
- Questo apparecchio è progettato unicamente per uso domestico.
- Non deve essere utilizzato nelle seguenti applicazioni, pena l'annullamento della garanzia: cucine riservate al personale di negozi, uffici o altri ambienti professionali; case coloniche; stanze di alberghi, motel e altri edifici residenziali; camere in affitto e altri ambienti analoghi.
- Per pulire l'apparecchio, seguire sempre le istruzioni relative alla pulizia:
  - Scollegare l'apparecchio dall'alimentazione.
  - Non pulire l'apparecchio quando è caldo.
  - Pulirlo con una spugna o un panno umido.
  - Non immergere mai l'apparecchio in acqua e non lavarlo sotto l'acqua corrente.
- **AVVERTENZA!** L'uso scorretto di questo apparecchio comporta il rischio di infortuni.
- **AVVERTENZA!** Dopo l'uso, non toccare la piastra di mantenimento al caldo perché è soggetta a calore residuo.

- Toccare esclusivamente l'impugnatura della caraffa in vetro finché l'apparecchio non si è raffreddato.
  - Questo apparecchio può essere usato da bambini di almeno 8 anni e da persone con ridotte capacità fisiche, mentali o sensoriali o senza esperienza e conoscenza, se supervisionate, istruite sulle modalità d'uso dell'apparecchio in modo sicuro e consapevoli dei rischi correlati. Le operazioni di pulizia e manutenzione ordinaria possono essere effettuate da bambini solo se di età superiore a 8 anni e supervisionati.
  - Tenere l'apparecchio e il cavo di alimentazione fuori dalla portata dei bambini di età inferiore a 8 anni.
  - Questo apparecchio può essere usato da persone le cui capacità fisiche, sensoriali o mentali sono ridotte o da persone prive di esperienza o conoscenza, solo se supervisionate o istruite sulle modalità d'uso dell'apparecchio in modo sicuro e consapevoli dei rischi correlati.
  - I bambini non devono giocare con l'apparecchio.
  -  \*La temperatura delle superfici accessibili può essere elevata quando l'apparecchio è in funzione. Non toccare le superfici calde dell'apparecchio.
- Prima di collegare l'apparecchio assicurarsi che la tensione della rete elettrica in uso corrisponda alla tensione utilizzata dall'apparecchio, e che la presa elettrica sia dotata di messa a terra.
  - Eventuali errori nel collegamento elettrico annulleranno la garanzia.
  - Scollegare l'apparecchio dopo l'uso e durante la pulizia.
  - Non utilizzare l'apparecchio se non funziona correttamente o è stato danneggiato. In tal caso, contattare un centro di assistenza autorizzato.
  - Tutti gli interventi ad eccezione della pulizia e della manutenzione ordinaria da parte dell'utente devono essere effettuati da un centro di assistenza autorizzato.
  - Non tenere il cavo di alimentazione in prossimità delle parti calde dell'apparecchio o di fonti di calore o sopra uno spigolo tagliente.
  - Per ragioni di sicurezza, utilizzare esclusivamente gli accessori del fabbricante e parti di ricambio progettate per questo apparecchio.
  - Non tirare il cavo per scollegare l'apparecchio dalla presa di corrente.
  - Non inserire mai la caraffa in forni a microonde, su fiamme libere o su piastre da cottura.
  - Non riempire l'apparecchio con acqua se è ancora caldo.
  - Tutti gli apparecchi sono soggetti a severe procedure di controllo qualità. Eventuali tracce di utilizzo sono causate da test di utilizzo effettivo su apparecchi selezionati casualmente.

- Chiudere sempre il coperchio prima di avviare l'apparecchio.
- Non utilizzare la caraffa senza il coperchio.
- Non riempire il serbatoio con acqua calda.

### Prima del primo utilizzo

- Prima di utilizzare la caffettiera per la prima volta è necessario metterla in funzione senza caffè e con l'equivalente di una caraffa d'acqua, allo scopo di sciacquarla.

### Preparazione del caffè

(Seguire le illustrazioni da 1 a 9)

- Utilizzare unicamente acqua fredda e un filtro in carta n. 2 o 4 (fig.5) o il filtro permanente\* (fig.4).
- Non oltrepassare la quantità d'acqua massima indicata sul livello d'acqua del serbatoio.
- Questa caffettiera è dotata di salvagoccia, che permette di servire il caffè prima della fine del ciclo. Dopo aver servito il caffè, riposizionare la caraffa o il recipiente isothermico\* per evitare perdite.
- Dosaggio: inserire un cucchiaino misuratore raso di caffè macinato per tazza.
- Attendere qualche minuto prima di avviare una seconda preparazione di caffè.
- Non preparare altro caffè se la caraffa contiene già caffè.

### Recipiente isothermico\*

- Non utilizzare il recipiente isothermico senza coperchio.
- Il coperchio della caraffa isothermica deve essere bloccato saldamente per la preparazione e per conservare il caffè caldo.
- Per servire il caffè, premere sulla leva del coperchio della caraffa isothermica verso il basso o svitare il coperchio di 1/2 giro\*.
- Non inserire il recipiente isothermico in forni a microonde o in lavastoviglie.
- Per una migliore conservazione del calore, sciacquare il recipiente isothermico con acqua calda prima dell'uso e tenerlo fuori dalla caffettiera dopo la preparazione del caffè.
- Il recipiente isothermico mantiene caldo il caffè per al massimo 4 ore.

### Selettore di aroma\* (fig. 7)

- Il selettore di aroma (fig.7) permette di regolare l'intensità del caffè preparato.
- Per un caffè più forte, ruotare il selettore di aroma, sia verso la tazza nera, sia verso il chicco di caffè più grosso\*.

### Arresto automatico

- Per motivi di economia di energia, la caffettiera si arresta automaticamente.
  - Modelli con caraffa in vetro: Circa 30 minuti dopo la fine del ciclo di caffè (cioè circa 30 minuti dopo che non vi è più acqua nel serbatoio) la caffettiera di spegne automaticamente. La spia luminosa del pulsante avvio/arresto si spegne. Durante questi 30 minuti, il caffè viene mantenuto caldo e alla giusta temperatura.
  - Modelli con caraffa termica: Alcuni minuti dopo la fine del ciclo di caffè (cioè alcuni minuti dopo che non vi è più acqua nel serbatoio) la caffettiera di spegne automaticamente. La spia luminosa del pulsante avvio/arresto si spegne.

IT

### Riscaldamento del caffè

- Non scaldare la caraffa in forni a microonde se contiene parti metalliche (ad esempio legature in acciaio).

### Pulizia

- Per smaltire il fondo del caffè, rimuovere il filtro in carta (fig.5) o il filtro permanente\* (fig.4).
- Scollegare la caffettiera dalla presa di corrente e lasciare che si raffreddi.
- Pulire con un panno o con una spugna umida.
- Non pulire l'apparecchio se è ancora caldo.
- Non immergere l'apparecchio in acqua o altro liquido.

### Lavastoviglie:

- L'alloggio del filtro è removibile e lavabile in lavastoviglie.
- Solo le caraffe in vetro e senza legature metalliche possono essere lavate in lavastoviglie (senza coperchio).

### Recipiente isothermico\*

- Non pulire con detergenti abrasivi.
- Non inserire le mani all'interno (rischio di tagliarsi).
- Per pulire il recipiente isothermico riempirlo con acqua leggermente insaponata e risciacquare abbondantemente.
- Se il recipiente è particolarmente sporco di caffè, riempirlo di acqua tiepida, aggiungere una pastiglia di detersivo per lavastoviglie e lasciarlo a mollo. Risciacquare abbondantemente.

\*A seconda del modello

## Decalcificazione

- Decalcificare la caffettiera ogni 40 cicli d'uso.

E' possibile utilizzare alternativamente:

- un sacchetto di anticalcare diluito in 2 tazze d'acqua;
- 2 tazze di aceto bianco.
- Versare nel recipiente (b) e avviare la caffettiera (senza caffè).
- Far filtrare nella caraffa o nel recipiente isothermico (f) l'equivalente di una tazza, quindi spegnere la caffettiera (in certi modelli automatici sarà necessario scollegare l'apparecchio).
- Lasciare agire per un'ora.
- Riavviare la caffettiera per terminare la preparazione.
- Avviare la caffettiera 2 o 3 volte con l'equivalente di una caraffa d'acqua per risciacquarla.

La garanzia non copre le caffettiere che non funzionano o che presentano malfunzionamenti dovuti alla mancata decalcificazione.

Attenzione: non appena il ciclo di caffè è più lungo o più rumoroso, prevedere un trattamento di decalcificazione.

## Accessori\*

- Caraffa in vetro
- Recipiente isothermico
- Filtro permanente

## Protezione ambientale



① Questo apparecchio contiene numerosi materiali riciclabili o riutilizzabili.



➔ Portarlo in un punto di raccolta o in un centro di assistenza autorizzato affinché venga riciclato.

- La direttiva europea 2012/19/UE sui rifiuti di apparecchiature elettriche ed elettroniche (RAEE), vieta lo smaltimento degli elettrodomestici nei normali rifiuti urbani. Gli apparecchi usati devono essere raccolti separatamente al fine di ottimizzare il tasso di recupero dei materiali che li compongono e ridurre l'impatto sulla salute e sull'ambiente.

- Моля, прочетете внимателно инструкциите, преди да използвате своя уред за пръв път и ги пазете на безопасно място: производителят няма да поеме отговорност в случай на употреба, която не съответства на инструкциите.

## Инструкции за безопасност


- Този уред не е предназначен за ползване от лица (включително деца) с намалени физически, сетивни или психически възможности, или от лица без познания и опит, освен ако те не са под наблюдение или не са им предоставени предварителни указания относно употребата на уреда от лице, отговорно за тяхната безопасност.
- Децата трябва да бъдат под наблюдение, за да се гарантира, че те не си играят с уреда.
- Ако електрозахранващият кабел е повреден, не използвайте уреда. За да избегнете опасност, незабавно предайте обратно уреда на производителя, служба за следпродажбени услуги или на квалифицирани лица, за да подменят кабела.



- Този уред е предназначен единствено за домашна употреба на закрито и при надморска височина под 2000 m.
- Не поставяйте уреда, електрозахранващия кабел или щепсела във вода или други течности.
- Вашата машина е предназначена единствено за домашна употреба.
- Тя не е предназначена да бъде използвана в следната среда, която не се покрива от гаранцията:
  - В кухненски зони за персонал в магазини, офиси и друга професионална среда; във ферми; от клиенти на хотели, мотели и друга жилищна среда; в къщи за гости и други подобни учреждения за настаняване.
- При почистване на уреда, винаги следвайте инструкциите;
  - Изключете уреда от контакта.
  - Не почиствайте, когато е горещ.
  - Почиствайте с влажна кърпа или гъба.
- Не поставяйте уреда във вода или под течащата вода на мивката.
- ПРЕДУПРЕЖДЕНИЕ: Риск от нараняване, ако уредът не се използва правилно.
- ПРЕДУПРЕЖДЕНИЕ: След употреба, не докосвайте нагревателната плоча, тя може да е още гореща.
- Докосвайте единствено дръжката на стъкления съд при нагриване и докато се охлади напълно.
- Този уред може да бъде използван от деца над 8 години, при условие че те са под наблюдение и са им предоставени инструкции как да използват безопасно уреда и са напълно наясно за произтичащите опасности. Уредът не бива да бъде почистван и поддържан от деца освен ако те не са над 8 годишна възраст и са под наблюдението на възрастен.
- Съхранявайте уреда и неговия кабел на място, недостъпно за деца под 8 години.
- Този уред може да бъде използван от лица с намалени

физически, сетивни и психични възможности или чиито опит и познания не са достатъчни, при условие че те са под наблюдение или са получили указания относно безопасното използване на уреда и разбират свързаните опасности.

- Децата не бива да използват уреда като играчка.

•  \*Температурата на достъпните повърхности може да се повиши, когато уредът работи. Не докосвайте горещите повърхности на уреда.

- Преди да включите уреда, се уверете, че електрозахранващият кабел отговаря на този на уреда. Проверете също така дали той включва заземен контакт.
- Гаранцията не важи в случай на неправилно свързване към електрозахранването.
- Изключете уреда от контакта, ако не възнамерявате да го ползвате за продължителен период от време и по време на почистване.
- Не използвайте уреда, ако не работи правилно или ако е повреден. В този случай се свържете с одобрен сервиз.
- Почистването и стандартната поддръжка могат да бъдат осъществявани от клиента; всеки друг тип обслужване трябва да се осъществява от одобрен сервиз.
- Захранващият кабел не трябва да попада в близост или в контакт с нагорещените части на уреда, близо до топлинен източник или остър ръб.
- За вашата безопасност използвайте само

принадлежности и предназначени за Вашия уред резервни части.

Не изключвайте уреда от контакта като дърпате от кабела.

- Не използвайте съда в микровълнова фурна, върху открит огън или електрически котлони.
- Не пълнете уреда с вода, ако той е все още горещ.
- Всички уреди преминават през стриктни процедури на контрол на качеството. Уредите преминават практически тестове относно характеристиките на случаен принцип, което може да обясни евентуални следи от употреба.
- Когато кафе машината работи, винаги затваряйте капака.
- Не използвайте съда за кафе без капака.
- Не наливайте гореща вода в резервоара.

## Преди първото използване

- Първият път включете кафеварката с филтър без кафе, с една кана вода, за да я изплакнете.

## Приготвяне на кафе

(Следвайте илюстрации от 1 до 9)

- Използвайте само студена вода и филтър № 2 или № 4 (fig.5) или постоянен филтър\* (fig.4).
- Не превишавайте максималното ниво на водата, посочено на резервоара.
- Кафеварката е снабдена с механизъм за спиране на капката, който дава възможност за наливане на кафе преди приключване на цикъла. След като си налеете кафе, поставете каната или термоса\* на място, за да не прелее от филтъра.
- Дозиране: Сложете една равна лъжица за дозиране за една голяма чаша кафе.
- Изчакайте няколко минути преди повторно използване за приготвяне на кафе.
- Не приготвяйте ново кафе, ако в каната вече има кафе.

### Термос\*

- Не използвайте термоса без капак.
- Капакът на изотермичния съд трябва да бъде правилно затворен по време на приготвянето на кафето, за да може то да се запази топло.
- За да сервирате кафе, натиснете надолу лоста на капака на изотермичния съд или развийте капака наполовина\*.

- Не слагайте термоса в микровълнова фурна или съдомиялна.
- За по-добро запазване на топлината преди използване изплакнете термоса с топла вода и след приготвяне на кафето го съхранявайте извън кафеварката.
- Термосът запазва кафето топло за не повече от 4 часа.

#### Регулатор на аромата\* (вж. фигура 7)

- Регулаторът на аромата (fig.7) ви дава възможност да регулирате силата на кафето.
- За чаша по-силно кафе, завъртете копчето за настройка на аромата по посока на черната чаша или по посока на голямото зърно кафе\*.

### Автоматично спиране

- С цел пестене на енергия, Вашата кафе машина се изключва автоматично.
  - Модели със стъклен съд: 30 минути след спиране на цикъла за варене на кафе (т.е. 30 минути след изчерпването на водата в резервоара), Вашата кафе машина ще се изключи автоматично. Светлината на бутона за включване/изключване ще изгасне.
  - През тези 30 минути, кафето Ви ще се поддържа топло с подходяща температура.
  - Модели с термо съд: Няколко минути след спиране на цикъла за варене на кафе (т.е. около 30 минути след изчерпването на водата в резервоара), Вашата кафе машина ще се изключи автоматично. Светлината на бутона за включване/изключване ще изгасне.

### Претопляне на кафе

- Не слагайте стъклената кана в микровълнова фурна, ако има метални части (напр. метален пръстен).

### Почистване

- За изхвърляне на използваното кафе извадете хартиения филтър (fig.5) или постоянния филтър\* (fig.4).
- Изключете кафеварката и изчакайте да изстине.
- Почистете с влажна кърпа или гъба.
- Не почиствайте уреда, докато е още топъл.
- Не потапяйте уреда в течности.

\*В зависимост от модела

### Съдомиялна:

- Подвижното отделение за филтъра може да се мие в съдомиялна.
- В съдомиялна могат да се мият само стъклени кани без метален пръстен (без капака).

### Термос\*

- Не използвайте абразивни почистващи препарати.
- Не бъркайте с ръка, за да го почистите (опасност от порязване).
- За да почистите термоса, налейте вода с малко почистващ препарат за съдове и после изплакнете обилно.
- Ако в термоса има големи петна от кафе, налейте хладка вода, добавете таблетка за съдомиялна и оставете да кисне. След това изплакнете обилно с вода.

### Почистване от котлен камък

- Извършвайте почистване на котления камък от кафе-машината на всеки 40 работни цикъла.

Можете да използвате:

- едно пакетче препарат против котлен камък, разреден в 2 големи чаши вода;
  - или 2 големи чаши бял оцет.
- Налейте в резервоара (b) и включете кафеварката (без кафе).
- Изчакайте в каната или в термоса (f) да изтече около една чаша вода и изключете вашата кафеварка (за някои автоматични модели ще бъде необходимо да изключите кафеварката от електрозахранването).
- Оставете да действа един час.
- Включете отново кафеварката, за да изтече останалата вода.
- Изплакнете кафеварката 2-3 пъти с пълна кана вода.

**Ако кафеварката не се почиства редовно от котлен камък, гаранцията отпада.**

**(N.B.): ако цикълът за варене на кафе продължи повече време или стане по-шумен, изистете котления камък от Вашата машина.**

### Принадлежности\*

- Стъклена кана
- Термос
- Постоянен филтър

## Да се включим в опазването на околната среда



- ① Уредът съдържа много материали, подлежащи на повторна употреба или рециклиране.
  - ➔ Занесете уреда в пункт за събиране или, ако няма такъв, в упълномощен сервиз, за да бъде правилно обработен.
- Европейска директива 2012/19/ЕС относно отпадъци от електрическо и електронно оборудване (OEEО) постановява, че използваните домакински уреди не трябва да бъдат изхвърляни заедно с обичайните несортирани общински отпадъци. Старите уреди трябва да бъдат събирани отделно, за да се оптимизира сортирането и рециклирането на техни части и за да се намали въздействието им върху човешкото здраве и околната среда.


BS

- **Molimo pažljivo pročitajte uputstva prije prve upotrebe aparata i držite ih na sigurnom mjestu: proizvođač neće snositi odgovornost u slučaju upotrebe koja nije u skladu s uputstvima.**

## Uputstvo za upotrebu

- Ovaj aparat nije namijenjen upotrebi od strane osoba (uključujući i djecu) sa smanjenim fizičkim, čulnim ili mentalnim sposobnostima, niti od strane osoba koje nemaju prethodnog znanja ili iskustva, osim ako nisu pod nadzorom ili ih je prethodno za rad sa aparatom obučila osoba odgovorna za njihovu bezbjednost.

- Djeca moraju biti pod nadzorom kako se ne bi mogla igrati s aparatom.
- Ako je kabal oštećen, nemojte koristiti aparat. Da biste izbjegli opasnost, aparat odmah vratite proizvođaču, postprodajnom servisu ili drugim kvalifikovanim osobama da biste zamijenili kabal.
- Ovaj je aparat namijenjen upotrebi samo u domaćinstvu i na nadmorskoj visini ispod 2000 m.
- Nemojte stavljati aparat, kabal ili utikač u vodu ili druge tečnosti.
- Vaš aparat je namijenjen samo za upotrebu u domaćinstvu.
- Nije namijenjen za sljedeća okruženja, za koje garancija ne važi:
  - U kuhinjskim područjima rezerviranim za osoblje, u trgovinama, kancelarijama i drugim radnim okruženjima, na farmama, od strane klijenata u hotelima, motelima i drugim stambenim okruženjima, u pansionima i sličnim objektima za smještaj.
- Pri čišćenju aparata uvijek se pridržavajte uputstava:

- Isključite aparat iz napajanja.
- Nemojte ga čistiti kada je vruć.
- Aparat čistite vlažnom krpom ili spužvicom.
- Nemojte stavljati aparat u vodu ili pod mlaz vode.
- UPOZORENJE: Postoji rizik od povreda ako se aparat ne koristi ispravno.
- UPOZORENJE: Nakon upotrebe nemojte dirati grijaću ploču jer je možda još vruća.
- Dršku staklenog lonca možete dirati samo tokom grijanja i dok se potpuno ne ohladi.
- Ovaj aparat mogu koristiti djeca starija od 8 godina, pod uslovom da su pod propisnim nadzorom ili pod uslovom da su dobili uputstva o tome kako koristiti aparat na bezbjedan način i da su potpuno svjesni mogućih opasnosti. Djeca ne bi trebala čistiti i održavati aparat, osim ako nisu starija od 8 godina i pod nadzorom odrasle osobe.
- Držite aparat i kabal van dohvata djece mlađe od 8 godina.
- Ovaj aparat mogu koristiti osobe sa smanjenim fizičkim, čulnim ili mentalnim sposobnostima, ili osobe koje nemaju dovoljno iskustva ili znanja, pod uslovom da su pod nadzorom ili su dobile uputstva o primjeni aparata na siguran način te razumiju opasnosti.
- Djeca ne smiju koristiti aparat kao igračku.
-  \*Temperatura površina kojima se može pristupiti zna biti povišena za vrijeme funkcioniranja aparata. Nemojte dodirivati vruće površine aparata.
- Prije uključivanja aparata u struju pobrinite se da napajanje odgovara napajanju aparata. Provjerite da struja uključuje i uzemljenu utičnicu.
- Garancija nije važeća u slučaju krivog spajanja na izvor napajanja.
- Isključite aparat ako ga ne namjeravate koristiti duži period i tokom čišćenja.
- Aparat nemojte koristiti ako ne radi ispravno ili ako je oštećen. U tom slučaju kontaktirajte ovlašteni servisni centar.
- Čišćenje i standardno održavanje može vršiti kupac, dok svako drugo servisiranje može provoditi ovlašteni servisni centar.
- Kabal nikada ne smije biti u blizini ili u bliskom kontaktu s vrućim dijelovima aparata, u blizini izvora toplote ili u dodiru sa oštrim rubovima.
- Zbog vaše sigurnosti koristite samo nastavke i rezervne dijelove predviđene za vaš aparat.
- Nemojte vaditi utikač iz utičnice tako da vučete kabal.
- Lonac nemojte stavljati u mikrotalasnu pećnicu, na plamen ili na električne ploče za kuhanje.
- Nemojte puniti aparat vodom ako je još vruć.

- Svi aparati su podvrgnuti strogim procedurama kontrole kvaliteta. Na aparatima se nasumce provode praktični testovi učinkovitosti, što objašnjava sve moguće znakove upotrebe.
- Kada koristite aparat za kafu, uvijek zatvorite poklopac.
- Lonac za kafu nemojte koristiti bez poklopca.
- Nemojte ulijevati vruću vodu u spremnik.

## Prije prve upotrebe

- Za funkciju samočišćenja aparata, pustite ga da prvi put radi bez kafe s količinom vode koja odgovara jednoj posudi.

## Priprema kafe

(Pratite slike od 1 do 9)

- Koristite isključivo hladnu vodu i filter papir br.2 ili 4 (sl.5) ili trajni filter\* (sl.4).
- Pazite da ne prijedete pokazivač nivoa vode.
- Ovaj aparat za kafu opremljen je sistemom protiv kapanja koji omogućava serviranje kafe prije kraja ciklusa. Kad je kafa servirana, vratite staklenu ili termoizoliranu posudu\* na mjesto kako biste izbjegli izlijevanje.
- Doziranje: Stavite jednu kašikicu za doziranje mljevene kafe po šoljici.
- Pričekajte nekoliko minuta prije sljedeće pripreme kafe.
- Ne pripremajte kafu ako se u posudi već nalazi kafa.

### Termoizolirana posuda\*

- Nemojte upotrebljavati termoizoliranu posudu bez poklopca.
- Poklopac termoizoliranog lonca mora biti pravilno zatvoren kada pripremate kafu, da bi je držao toplom.
- Za posluživanje kafe pritisnite ručicu na poklopcu termoizoliranog lonca prema dolje ili odvijte poklopac do pola\*.
- Ne stavljajte termoizoliranu posudu na mikrovalnu pećnicu niti mašinu za pranje suđa.
- Za bolje zadržavanje toplote, isperite termoizoliranu posudu toplom vodom prije primjene i čuvajte je mimo kafeaparata poslije pripreme kafe.
- Termoizolirana posuda održava toplinu vaše kafe najduže 4 sata.

### Regulator arome \* (pogledajte sliku br. 7)

- Regulator arome (sl.7) omogućava prilagodavanje intenziteta pripremljene kafe.
- Za jaču kafu okrenite postavku arome ili prema crnoj šolji ili na veliko zrno kafe\*.

## Automatsko zaustavljanje

- Kako biste štedjeli energiju, vaš će se aparat za kafu automatski isključiti.
  - Modeli sa staklenim loncem:
    - Oko 30 minuta nakon kraja ciklusa kuhanja kafe (npr. oko 30 minuta nakon što u spremniku više nema vode), vaš će se aparat za kafu automatski isključiti. Svjetlo na tipki uključeno/isključeno će se isključiti.
    - Tokom tih 30 minuta, vaša će kafa biti topla i odgovarajuće temperature.
  - Modeli sa termo loncem:
    - Nekoliko minuta nakon kraja ciklusa kuhanja kafe (npr. oko 30 minuta nakon što u spremniku više nema vode), vaš će se aparat za kafu automatski isključiti. Svjetlo na tipki uključeno/isključeno će se isključiti.

## Zagrijavanje kafe

- Nemojte stavljati staklenu posudu u mikrovalnu pećnicu ako ima metalne dijelove (npr. : čelične trakice).

## Čišćenje

- Za uklanjanje upotrijebljene kafe izvadite papirnat filter (sl.5) ili trajni filter\* (sl.4).
- Isključite aparat i ostavite da se ohladi.
- Očistite aparat vlažnom krpom ili spužvom.
- Ne čistite aparat dok je vruć.
- Nikada ne potapajte aparat.

### Mašina za suđe:

- Nosač filtera može se prati u mašini za suđe.
- U mašini za suđe možete prati samo posude i šoljice bez metalnih dijelova (bez poklopaca).

### Termoizolirana posuda \*

- Ne čistite je abrazivnim sredstvima.
- Ne uvlačite ruke u aparat tokom čišćenja (opasnost od ozljeda).
- Za čišćenje termoizolirane posude, napunite je dodatnom vodom i dodajte malo sredstva za pranje suđa, a zatim je isperite velikom količinom vode.
- U slučaju da je posuda zaprljana tvrdokornim mrljama od kafe, napunite je mlakom vodom, dodajte tabletu za

pranje suđa i ostavite neko vrijeme. Potom isperite velikom količinom vode.

## Uklanjanje kamenca

- VPoslije svakih 40 ciklusa očistite kamenac iz svog aparata.

Možete koristiti:

- vrećicu sa sredstvom za uklanjanje kamenca koju ćete rastopiti u 2 velike šoljice vode.

- ili 2 velike šoljice bijelog alkoholnog sirćeta.

- Ulijte u spremnik **(b)** i pokrenite aparat za kafu (bez kafe).
- Ostavite da voda oteče u posudu ili termoizoliranu posudu **(f)** kapaciteta otprilike jedne šoljice, zatim zaustavite rad svog kafe-aparata (kod određenih automatskih modela bit će neophodno kafe-aparat isključiti iz struje).
- Ostavite da otopina djeluje oko jedan sat.
- Ponovo pokrenite aparat za kafu da bi sva otopina iscurila.
- Za funkciju samočišćenja aparata, pustite da 2 do 3 puta radi bez kafe s količinom vode koja odgovara jednoj termoizoliranoj posudi.

**Garancija se ukida u slučaju da aparat za kafu ne radi ili je oštećen uslijed neredovnog uklanjanja kamenca.**

**Zapamtite: čim ciklus kuhanja kafe traje duže ili postane bučniji, očistite kamenac s vašeg aparata.**

## Pribor\*

- Staklena posuda
- Termoizolirana posuda\*
- Trajni filter

## Zaštita životne sredine!



① Vaš aparat sadrži brojne materijale koji se mogu ponovno upotrijebiti ili reciklirati.

② Odnosite aparat u centar za reciklažu otpadnih materija, ili ako takvog centra nema, u ovlašten servis kako bi se izvršila njegova obrada.

- Evropska direktiva 2012/19/EU o otpadnoj električnoj i elektroničkoj opremi (WEEE), navodi da se korišteni kućanski aparati ne smiju baciti u obični nerazvrstani

komunalni otpad. Stari se aparati moraju zasebno prikupljati da bi se optimiziralo razvrstavanje i recikliranje njihovih dijelova i smanjio efekat na ljudsko zdravlje i okoliš.

CS

**Před prvním použitím přístroje si pečlivě přečtete tento návod a uchovejte tento návod na bezpečném místě: výrobce nepřebírá zodpovědnost v případě použití tohoto přístroje v rozporu s tímto návodem.**

## Bezpečnostní pokyny

- Tento přístroj není určen pro používání osobami (včetně dětí) s omezenými fyzickými, smyslovými nebo duševními schopnostmi, nedostatečnými zkušenostmi nebo znalostmi, pokud nebudou pod dozorem nebo řádně předem poučeny o používání tohoto přístroje osobou odpovědnou za jejich bezpečnost.
- Děti musí být pod dozorem, aby si nemohly hrát s přístrojem.
- V případě poškození napájecího kabelu nesmíte přístroj používat. Aby se zabránilo jakémukoli nebezpečí, okamžitě vraťte přístroj výrobci, oddělení pozáručních služeb nebo jiným kvalifikovaným osobám, které vymění tento kabel.


CS

\*Ovisno o modelu

- Tento přístroj je navržen pouze pro používání uvnitř v domácnostech a do nadmořské výšky 2000 m n.m.
- Neponořujte přístroj, napájecí kabel nebo zástrčku do vody nebo jiných kapalin.
- Tento přístroj je navržen pouze pro používání v domácnostech.
- Přístroj není určen pro používání v těchto prostředích, na které se nevztahuje záruka:
  - kuchyňské prostory rezervované pro personál v obchodech, kancelářích a jiných profesionálních prostorech; na farmách; pracovníky hotelů, motelů a jiných ubytovacích prostor; v penzionech a jiném obdobném ubytovacím zařízení.
- Při čištění přístroje vždy dodržujte tyto pokyny:
  - Odpojte přístroj od zdroje.
  - Přístroj nesmíte čistit, když je horký.
  - Čistíte navlhčenou látkou nebo houbičkou.
  - Nedávejte přístroj do vody nebo pod tekoucí vodu.
- **UPOZORNĚNÍ:** Nebezpečí zranění při nesprávném používání přístroje.
  - **UPOZORNĚNÍ:** Po používání se nedotýkejte varné desky, může být horká.
  - Během zahřívání a dokud přístroj úplně nezchladne se můžete dotýkat pouze rukojeti skleněné konvice na kávu.
  - Tento přístroj mohou používat děti starší 8 let za předpokladu, že jsou pod dozorem dospělého a byly poučeny o správném používání přístroje a znají plně nebezpečí, kterému mohou být vystaveny. Tento přístroj nesmí čistit a provádět údržbu děti, pokud jim není více než 8 let a nejsou pod dozorem dospělého.
  - Uchovejte tento přístroj a jeho napájecí kabel mimo dosah dětí mladších 8 let.
  - Osoby s omezenými fyzickými, smyslovými nebo duševními schopnostmi nebo nedostatečnými zkušenostmi nebo znalostmi mohou používat tento přístroj pouze pod dohledem a když byly řádně poučeny o bezpečném používání přístroje a rozumí případnému nebezpečí.



- Děti si s přístrojem nesmějí hrát.

 \*Teplota dostupných ploch může být vysoká, jakmile je přístroj spuštěn. Nedotýkejte se horkých ploch přístroje.

- Před zapojením přístroje do sítě zkontrolujte, že zdroj napájení proudem odpovídá určenému napájení přístroje. Zkontrolujte také uzemnění zásuvky.
- Záruka se nebude vztahovat na případy chybného zapojení přístroje do zdroje napájení proudem.
- Pokud nebudete přístroj delší dobu používat nebo budete přístroj čistit, odpojte ho od zdroje napájení.
- Nepoužívejte přístroj, pokud správně nefunguje nebo je poškozený. V tomto případě se obraťte na autorizované servisní středisko.
- Zákazník může provést čištění a běžnou údržbu; jakékoli jiné servisní zásahy může provést pouze autorizované servisní středisko.
- Napájecí kabel nesmí být nikdy v blízkosti nebo v kontaktu se zahřátými částmi přístroje, blízko zdroje tepla nebo ostrých hran.
- Z důvodu bezpečnosti používejte pouze doplňky a náhradní díly určené pro tento přístroj.
- Nevytahujte zástrčku ze zásuvky taháním za kabel.
- Nedávejte konvici do mikrovlnné trouby, nad oheň nebo na elektrickou varnou desku.
- Nenaplňujte přístroj vodou, když je stále horký.
- Všechny přístroje podléhají přísné kontrole kvality. Praktické zkoušky se provádějí na náhodně vybraných přístrojích, což objasňuje možné známky používání.
- Při používání kávovaru vždy zavřete víko.
- Nepoužívejte konvici na kávu bez víka.
- Nelijte do nádržky na vodu horkou vodu.

## Příprava kávy

- Poprvé kávovar spusťte bez kávy, pouze s 1 konvicí vody na vypláchnutí obvodu.

## Příprava kávy

(Řiďte se obrázky 1 až 9)

- Používejte pouze studenou vodu a papírový filtr č.2 nebo 4 (obr.5) nebo permanentní filtr\* (obr.4).
- Nepřekročte maximální množství vody uvedené na nádržce.
- Tento kávovar je vybavený systémem pro zastavení překapávání, takže si můžete nalít kávu ještě před koncem cyklu. Jakmile máte kávu nalitou, vraťte konvici nebo nádobu isotherm\*, aby nedošlo k přetečení.
- Dávkování: Dejte jednu rovnou dávkovací lžičku mleté kávy na šálek.
- Počkejte pár minut, než začnete připravovat druhou konvici.
- Kávu nepřipravujte, pokud v konvici již káva je.

## Nádoba isotherm\*

- Nepoužívejte nádobu isotherm bez víka.
- Víko tepelně izolační termo konvice na kávu musí být při přípravě kávy nebo při udržování teplé kávy řádně uzavřené.
- Až budete chtít podávat kávu, stiskněte páčku na víčku tepelně izolační termo konvice na kávu nebo vyšroubujte víčko do poloviny\*.
- Nedávejte nádobu isotherm do mikrovlnné trouby nebo do myčky na nádobí.
- Pro lepší uchování tepla, opláchněte nádobu isotherm před použitím teplou vodou a po přípravě kávy ji udržujte mimo kávovar.
- Nádoba isotherm uchová vaši kávu teplou po dobu maximálně 4 hodin.

## Volič aroma\* (viz obrázek č. 7)

- Volič aroma (obr.7) vám umožňuje nastavit intenzitu připravované kávy.
- Když chcete připravit silnější šálek kávy, otočte nastavení aroma buďto na šálek černé kávy nebo na velká zrnka kávy\*.

## Automatické vypnutí

- Váš přístroj šetří energii a automaticky se vypne.
  - Modely se skleněnou konvicí na kávu: Kávovar se automaticky vypne přibližně

\* Podle modelu

30 minut po dokončení cyklu vaření (tj. 30 minut po úplném vyprázdnění vody z nádržky). Tlačítko zap./vyp. přestane svítit. Během těchto 30 minut bude přístroj udržovat kávu teplou při vhodné teplotě.

- Modely s termo konvicí na kávu:

Kávovar se automaticky vypne několik minut po dokončení cyklu vaření (tj. asi 30 minut po úplném vyprázdnění vody z nádržky). Tlačítko zap./vyp. přestane svítit.

## Ohřívání kávy

- Nedávejte skleněnou konvici do myčky, pokud obsahuje kovovou část (př: ocelový proužek po obvodu).

## Čištění

- Pro odstranění kávové sedliny vyndejte papírový (obr.5) nebo permanentní\* filtr (obr.4).
- Odpojte přístroj a nechte ho vychladnout.
- Čistěte pomocí vlhkého hadříku nebo houbičky.
- Nečistěte horký přístroj.
- Přístroj nikdy neponořujte do vody.

### Myčka:

- Odnímatelný držák filtru je možné mýt v myčce.
- Do myčky můžete dát pouze skleněné konvice bez kovového proužku po obvodu (bez víka).

### Nádoba isotherm\*

- K čištění nepoužívejte abrazivní čistidla.
- Nedávejte dovnitř ruku (riziko pořezání).
- Při čištění nádoby isotherm ji naplňte vodou a přidejte trochu přípravku na mytí nádobí, poté hojně opláchněte.
- V případě, že je nádoba hodně znečištěná od kávy, ji naplňte vlažnou vodou, přidejte tabletu do myčky a nechte odmáčet. Poté hojně opláchněte.

## Odstraňování vodního kamene

- Každých 40 cyklů odstraňte z kávovaru vodní kámen.

Můžete použít:

- buď sáček s přípravkem na odstraňování vodního kamene, který rozpustíte ve 2 velkých hrncích vody.

- nebo 2 velké hrnky světlého octa.

- Nalijte směs do nádržky (b) a kávovar

zapněte (bez kávy).

- Nechte překapat do konvice nebo nádoby isotherm (f) množství rovnající se jednomu šálku a poté konvici zastavte (u některých automatických modelů bude třeba kávovar vypojit ze zásuvky).
- Nechte hodinu působit.
- Uvedte zpět kávovar do provozu a nechte dokapat.
- Opláchněte kávovar tak, že jej necháte 2 krát až 3 krát překapávat s jedním litrem vody.

**Záruka se netýká kávovarů, které nefungují nebo fungují špatně z důvodu neodstranění vodního kamene.**

**Ostatní upozornění: jakmile bude cyklus vaření trvat déle nebo bude hlučnější, odstraňte vodní kámen z přístroje.**

## Příslušenství\*

- Skleněná konvice
- Nádoba isotherm
- Permanentní filtr

## Podílejte se na ochraně životního prostředí!



① Váš přístroj obsahuje řadu vhodnotitelných nebo recyklovatelných materiálů.



② Doneste jej do sběrný nebo do licencovaného střediska, kde jej zpracují.

- Směrnice Evropské unie č. 2012/19/EU o odpadu z elektrických a elektronických zařízeních (OEEC) stanovuje, že použité domácí spotřebiče se nesmí zlikvidovat jako běžný netříděný komunální odpad. Je nezbytné shromažďovat staré spotřebiče odděleně, aby se optimalizovalo třídění a recyklace jejich dílů a snížil dopad na lidské zdraví a životní prostředí.


— HU

- **Kérjük, a készülék első használatá előtt figyelmesen olvassa el a használati utasítást, és tartsa azt biztonságos helyen: a gyártó nem vállal felelősséget a használati utasítás be nem tartásából eredő károkért.**

## Biztonsági előírások

- Ezt a berendezést nem arra tervezték, hogy fizikai, érzékszervi vagy mentális képességeikben korlátozott, vagy a berendezés használatáról ismerettel vagy tapasztalattal nem rendelkező személyek használják (beleértve a gyermekeket is) kivéve, ha olyan személy felügyeletével vagy előzetes utasításával teszik ezt, akik felelősek a biztonságukért.
- A gyermekekre minden esetben felügyelni kell és biztosítani kell, hogy a készülékkel ne játszhassanak.
- Ha a hálózati kábel sérült, ne használja a készüléket. A veszély elkerülése érdekében kérjük, azonnal juttassa el a készüléket a gyártóhoz, a vevőszolgálathoz vagy más szakemberhez, aki ki tudja cserélni a kábelt.
- A készüléket kizárólag beltéri, háztartási célú, 2000 m tengerszint fölötti magasság alatt történő használatra tervezték.
- Ne tegye a készüléket, a hálózati kábelt vagy annak dugaszát vízbe vagy más folyadékba.
- A készülék kizárólag háztartási használatra készült.
- Nem arra tervezték, hogy az alábbi körülmények között használják, így ezekre nem terjed ki a garancia sem:
  - Üzletek, irodák vagy más munkahelyek személyzete számára fenntartott konyhákban; gazdaságokban; szállodák, motelek vagy más lakóépületek vendégei számára; vendégházakban vagy egyéb hasonló szálláshelyeken.
- A készülék tisztításakor mindig tartsa be az alábbi utasításokat:
  - Húzza ki a készüléket.
  - Ne tisztítsa, amíg forró.
  - Nedves ruhával vagy szivaccsal tisztítsa.
  - Ne tegye a készüléket vízbe vagy nyitott csap alá.
- VIGYÁZAT: A készülék nem megfelelő használata sérülésveszélyes!
- VIGYÁZAT: Ne érjen a főzőlaphoz használat után, mert az még mindig forró lehet.
- Csak az üvegkanna fülét fogja meg melegítés közben, illetve amíg az teljesen le nem hűlt.

HU

- A készüléket gyermekek 8 éves kor fölött és megfelelő felügyelet mellett használhatják, illetve ha megtanították őket a készülék biztonságos használatára és teljes mértékben tisztában vannak a lehetséges veszélyekkel. A készülék tisztítását és karbantartását nem végezhetik gyermekek, csak 8 éves kor fölött és felnőtt felügyelete mellett.
- A készüléket és annak hálózati kábelét tartsa távol a 8 év alatti gyermekektől.
- A készüléket fizikai, érzékszervi vagy mentális képességeikben korlátozott, vagy a berendezés használatáról ismerettel vagy tapasztalattal nem rendelkező személyek megfelelő felügyelet mellett használhatják, illetve ha megtanították őket a készülék biztonságos használatára és tisztában vannak a veszélyekkel.
- Gyermekek nem használhatják játéknak a készüléket.
-  \*A készülék működése közben a hozzáférhető felületek hőmérséklete magas lehet. Ne érintse meg a készülék fel-

## forrószodott részeit.

- Mielőtt csatlakoztatná a készüléket a hálózathoz, győződjön meg arról, hogy a hálózati tápfeszültség megfelel a készülék névleges feszültségének. Azt is ellenőrizze, hogy a csatlakozóaljzat földelve legyen.
- A garancia nem érvényes az áramforráshoz való hibás csatlakoztatás esetén.
- Húzza ki a készüléket, ha hosszabb ideig nem kívánja használni, illetve tisztítás közben.
- Ne használja a készüléket, ha az nem működik megfelelően vagy sérült. Ilyen esetben forduljon hivatalos szervizközponthoz.
- A tisztítást és a karbantartást a felhasználó is elvégezheti; bármely más javítást hivatalos szervizközpontban kell elvégezni.
- A hálózati kábel ne kerüljön közel a készülék felmelegedett részeihez, hőforrásokhoz, vagy éles tárgyakhoz.
- Saját biztonsága érdekében csak a készülékhez tervezett tartozékokat és cserealkatrészeket használja.
- A készülék dugaszát soha ne a hálózati kábelnél fogva húzza ki a csatlakozóaljzathoz.
- Ne használja a kannát mikrohullámú sütőben, nyílt lángon vagy elektromos főzőlapon.
- Ne töltsön vizet a készülékbe, ameddig az forró.
- Az összes készülék szigorú minőségellen- őrzésen esik át. Véletlenszerűen kiválasztott készülékeket tesztelnek a gyakorlatban; ez magyarázza, ha készülékén esetleges használatra utaló jeleket talál.
- Használat közben a kávéfőző fedele mindig legyen csukva.
- Ne használja a kávéskannát a fedele nélkül.
- Ne öntsön forró vizet a tartályba.

## Teendők az első használat előtt

- Kapcsolja be először a filteres kávéfőzőgépet kávé nélkül, egy kiöntőnyi vízzel, a készülék átöblítése céljából.

## Kávé készítése

(Kövesse az illusztrációkat 1-től 9-ig)

- Kizárólag hideg vizet és 2-es vagy 4-es papírfilter használjon (fig.5) vagy állandó filtert\* (fig.4).
- Ne lépje túl a vartartály szintjelzője által jelzett maximális vízmennyiség értéket.
- A kávéfőző csepegésgátló funkcióval rendelkezik, amely segítségével a kávéfőzési ciklus vége előtt is felszolgálhatja a kávé. Amint a kávé kiöntötte, a túlcsoordulás elkerülése érdekében gyorsan helyezze vissza a kiöntőt, illetve a hőszigetelt edényt a helyére.
- Adagolás: Nagy csészénként egy teale adagolókanálnyi örölt kávé adagoljon.
- A második kávéadag elkészítése előtt várjon néhány percet.
- Ne készítsen újabb kávéadagot, ha a kiöntőben már van kávé.

### Hőszigetelt edény\*

- Ne használja a hőszigetelt edényt a fedője nélkül.
- A hőtartó kanna fedelét rendszeren le kell csukni kávékészítés közben, hogy melegen tartsa a kávé.
- A kávé felszolgálásához nyomja lefelé a kart a hőtartó kanna fedelén, vagy csavarja le félig a fedelet\*.
- A hőszigetelt edényt ne tegye mikrohullámú sütőbe vagy mosogatógépbe.
- A jobb hőtartó hatás érdekében használat előtt lehetőleg meleg vízzel öblítse át a hőszigetelt edényt és a kávé elkészítése után tartsa a kávéfőzőn kívül.
- A hőszigetelt edény legfeljebb 4 órán át tartja melegen a kávé.

### Aromaválasztó gomb\* (ld. 7. ábra)

- Az aromaválasztó gomb (fig.7) segítségével állítható be a kávé ízének erőssége.
- Erősebb kávéhoz fordítsa az aroma-beállítót a fekete csésze, illetve a nagy kávészem-embléma felé.

## Automatikus kikapcsolás

- Az energiatakarékosság érdekében kávékészüléke automatikusan kikapcsol.
  - Üvegkannával felszerelt modelleknél: Kb. 30 perccel a kávéfőzési ciklus vége után (azaz kb. 30 perccel az után, hogy elfogyott a víz a tartályból), a kávékészülék

automatikusan kikapcsol. A be-/kikapcsoló gomb jelzőfénye kialszik.

Ez alatt a 30 perc alatt a készülék megfelelő hőmérsékleten melegen tartja a kávé.

- Thermo kannával felszerelt modelleknél: Pár perccel a kávéfőzési ciklus vége után (azaz pár perccel az után, hogy elfogyott a víz a tartályból), a kávékészülék automatikusan kikapcsol. A be-/kikapcsoló gomb jelzőfénye kialszik.

## Kávé felmelegítése

- Ne tegye az üveg kiöntőt mikrohullámú sütőbe, ha azon fém rész található (pl.: acélabroncs).

## Tisztítás

- A használt kávéörlemény kiürítéséhez távolítsa el a papírfiltert (fig.5) vagy az állandó filtert (fig.4).
- Húzza ki és hagyja lehűlni a kávéfőző készüléket.
- A tisztításhoz használjon nedves rongyot vagy szivacsot.
- Ne kezdje el a tisztítást, amíg a készülék meleg.
- Soha ne merítse víz alá a készüléket.

### Mosogatógép:

- A kivehető filtertartó mosogatógépben is tisztítható.
- Kizárólag a fémabroncs nélküli üveg kiöntők moshatók el mosogatógépben (a fedőjük nélkül).

### Hőszigetelt edény\*

- Ne tisztítsa dörzsölő hatású tisztítószerrel.
- A tisztításhoz ne tegye kezét a belsejébe (vágási sérülések veszélye).
- A hőszigetelt edény tisztításához öntsön bele vizet, melyhez egy kevés mosogatószer adagolt, majd alaposan öblítse ki.
- Amennyiben a kiöntő erősen kávéfoltos, tölts meg langyos vízzel, adjon hozzá egy mosogatógép tablettát, és hagyja ázni. Utána alaposan öblítse ki.

## Vízkömentesítés

- 40 ciklusonként vízkötenítse a kávéfőzőt. Ehhez használjon:
  - vagy egy zacskó vízköoldószer 2 nagy pohár vízben feloldva.
  - vagy 2 nagy pohár fehér alkoholetet.

HU

- Öntse a szert a tartályba **(b)** és kapcsolja be a kávéfőző készüléket (kávé nélkül).
- Folyasson ki a kiöntőbe vagy a hőszigetelt edénybe **(f)** egy csészényi folyadékot, majd kapcsolja ki a kávéfőzőgépet (néhány automatikus típust ki kell húzni a konnektorból).
- Hagyja a szert hatni egy óráig.
- Kapcsolja be újra a kávéfőző készüléket, és folyassa át a maradék szert.
- Kapcsolja be a kávéfőzőgépet 2 vagy 3 alkalommal egy kiöntőnyi vízzel, a készülék átöblítése céljából.

**A garancia nem érvényes a vízkövesedés miatt üzemképtelen vagy üzemhibás készülékekre.**

**Megj.: ha a kávéfőzési ciklus hosszabb, vagy a kávéfőzés hangosabb lesz, vízkötelenítse a készüléket.**

## Tartozékok\*

- Üveg kiöntő
- Hőszigetelt edény
- Állandó filter

## Vegyünk részt a környezetvédelemben!



① Az Ön készüléke számos visszanyerhető vagy újrahasznosítható anyagot tartalmaz.

☉ A megfelelő kezelés érdekében adja le egy gyűjtőhelyen, vagy ennek hiányában a hivatalos szervizközpontban.

- A 2012/19/EU elektromos és elektronikus berendezések hulladékairól szóló irányelv (WEEE) előírja, hogy használt háztartási készülék nem dobható a normál, nem szelektíven gyűjtött települési hulladék közé. Az elhasznált készülékeket külön kell gyűjteni alkatrészeik optimális szétválogatása és újrahasznosítása, valamint az emberi egészségre és a környezetre gyakorolt hatások minimalizálása érdekében.

RO


**Înainte de a utiliza aparatul pentru prima dată, vă rugăm să citiți cu atenție instrucțiunile și să le păstrați într-un loc sigur: producătorul nu își asumă răspunderea în cazul oricărei utilizări care nu este în conformitate cu instrucțiunile.**

## Instrucțiuni de siguranță

- Acest aparat nu a fost conceput pentru a fi utilizat de persoane (inclusiv copiii) care au capacități fizice, senzoriale sau mentale reduse sau care nu au experiență sau cunoștințe, dacă nu sunt supravegheate sau dacă nu au primit în prealabil instrucțiuni cu privire la utilizarea aparatului de la o persoană responsabilă pentru siguranța lor.
- Copiii ar trebui să fie supravegheați pentru a vă asigura că nu se joacă cu aparatul.
- În cazul în care cablul de alimentare este deteriorat, nu utilizați aparatul. Pentru a evita orice pericol, returnați imediat aparatul la producător, la serviciul post-vanzare sau la alte persoane calificate pentru a înlocui cablul.

- Acest aparat este conceput exclusiv pentru uz casnic și la o altitudine de sub 2 000 m.
- Nu puneți aparatul, cablul de alimentare sau ștecherul în apă sau în alte lichide.
- Aparatul dumneavoastră este conceput exclusiv pentru uz casnic.
- Acesta nu este destinat utilizării în următoarele medii, care nu sunt acoperite de garanție:
  - în zonele de bucătărie rezervate personalului din magazine, birouri și din alte medii profesionale; în ferme agricole; de către clienții hotelurilor, motelurilor și ai altor medii rezidențiale; în alte locuri de cazare similare.
- Atunci când curățați aparatul, urmați întotdeauna instrucțiunile:
  - deconectați aparatul de la sursa de alimentare;
  - nu curățați aparatul atunci când este fierbinte;
  - curățați aparatul cu o lavetă sau cu un burete umed;
  - nu puneți aparatul în apă sau sub jet de apă.
- AVERTISMENT: risc de accidentare dacă aparatul nu este utilizat în mod corespunzător.
- AVERTISMENT: după utilizare, nu atingeți placa de încălzire, deoarece poate fi încă fierbinte.
- Pe durata încălzirii și până la răcirea completă, nu atingeți decât mânerul vasului de sticlă.
- Acest aparat poate fi utilizat de copii cu vârsta de peste 8 ani, dacă sunt supravegheați în mod corespunzător sau dacă au primit instrucțiuni privind modul de utilizare al aparatului în condiții de siguranță și dacă sunt pe deplin conștienți de pericolele implicate. Operațiunile de curățare și de întreținere nu ar trebui să fie efectuate de copii, dacă aceștia nu au vârsta de peste 8 ani și dacă nu sunt supravegheați de un adult.
- Nu lăsați aparatul și cablul de alimentare al acestuia la îndemâna copiilor cu vârsta mai mică de 8 ani.

- Acest aparat poate fi utilizat de persoane care au capacități fizice, senzoriale sau mentale reduse sau care nu au experiență sau cunoștințe suficiente, dacă sunt supravegheate sau dacă au primit instrucțiuni cu privire la utilizarea aparatului în condiții de siguranță și înțeleg pericolele.
- Copiii nu trebuie să utilizeze aparatul ca jucărie.

 \*Temperatura suprafețelor accesibile poate fi crescută în timpul funcționării aparatului. Nu atingeți suprafețele fierbinți ale aparatului.

- Înainte de a conecta aparatul, asigurați-vă că sursa de alimentare corespunde cu cea a aparatului. De asemenea, verificați dacă sursa de alimentare include o priză cu împământare.
- Garanția nu se va aplica în cazul unei conexiuni defectuoase la o sursă de alimentare.
- Deconectați aparatul dacă nu intenționați să îl utilizați pentru o perioadă îndelungată, precum și pe durata curățării.
- Nu utilizați aparatul dacă acesta nu funcționează corect sau dacă este defect. În acest caz, contactați un centru de service autorizat.
- Operațiunile de curățare și de întreținere standard pot fi efectuate de client; orice altă operațiune de service trebuie să fie efectuată de un centru de service autorizat.
- Cablul de alimentare nu trebuie să fie niciodată în apropiere sau în contact direct cu elemente încălzite ale aparatului, în

apropierea unei surse de căldură sau a unei muchii ascuțite.

- Pentru siguranța dumneavoastră, utilizați numai accesoriile și piesele de rezervă concepute pentru aparatul dumneavoastră.
- Nu scoateți aparatul din priză trăgând de cablu.
- Nu puneți vasul în cuptorul cu microunde, pe flacără sau pe plite electrice.
- Nu umpleți aparatul cu apă dacă este încă fierbinte.
- Toate aparatele sunt supuse unor controale de calitate stricte. Testele practice de performanță sunt realizate pe aparate alese în mod aleatoriu, ceea ce explică eventuale semne de utilizare.
- Închideți întotdeauna capacul atunci când cafetiera este în funcțiune.
- Nu utilizați vasul pentru cafea fără capac.
- Nu turnați apă fierbinte în rezervor.

### Înainte de prima utilizare

- La prima utilizare, puneți în funcțiune cafetiera cu filtru, fără cafea și cu echivalentul unei căni de apă, pentru a o clăti.

### Prepararea cafelei

(Urmați ilustrațiile de la 1 la 9)

- Utilizați numai apă rece și un filtru de hârtie nr. 2 sau 4 (fig.5) ori un filtru permanent\* (fig.4).
- Nu depășiți cantitatea de apă maximă indicată pe nivelul de apă al rezervorului.
- Această cafetieră este echipată cu un dispozitiv anti-picurare, care permite servirea unei cafele înainte de sfârșitul ciclului. După ce serviți cafeaua, puneți cana sau vasul izotermic\* la loc pentru a evita orice scurgere de cafea.
- Dozare: Puneți o linguriță de dozare rasă de cafea măcinată pentru fiecare ceașcă mare.
- Așteptați câteva minute înainte de a efectua a doua preparare a cafelei.
- Nu efectuați altă preparare a cafelei în cazul în care cana conține deja cafea.

### Vasul izotermic\*

- Nu utilizați vasul izotermic fără capacul acestuia.
- Capacul vasului izotermic trebuie să fie închis în mod corespunzător pe durata pregătirii cafelei, precum și pentru a menține cafeaua caldă.



- Pentru a servi cafeaua, apăsați în jos maneta capacului vasului izotermic sau desurubați capacul până la jumătate\*.
- Nu puneți vasul izotermic în cuptorul cu microunde sau în mașina de spălat vase.
- Pentru o mai bună păstrare a căldurii, clătiți vasul izotermic cu apă caldă înainte de utilizare și păstrați-l scos din cafetieră după prepararea cafelei.
- Vasul izotermic menține cafeaua caldă timp de maxim 4 ore.

#### Selector de aromă\* (a se vedea ilustrația nr. 7)

- Selectorul de aromă (fig.7) vă permite să reglați intensitatea cafelei preparate.
- Pentru o ceașcă de cafea mai tare, rotiți butonul pentru aromă spre ceașcă neagră sau spre boaba mare de cafea\*.

#### Oprire automată

- Pentru a economisi energie, cafetiera dumneavoastră se va opri automat.

- Modelele cu vas de sticlă:

După aproximativ 30 de minute de la terminarea ciclului de preparare a cafelei (adică după aproape 30 de minute de la terminarea apei din rezervor), cafetiera dumneavoastră se va opri în mod automat. Lumina de pe butonul de pornire/oprire se va stinge.

Pê parcursul acestor 30 de minute, cafeaua va fi menținută la o temperatură potrivită.

- Modelele cu vas termic:

După câteva minute de la terminarea ciclului de preparare (adică după aproape 30 de minute de la terminarea apei din rezervor), cafetiera dumneavoastră se va opri în mod automat. Lumina de pe butonul de pornire/oprire se va stinge.

#### Reîncălzirea cafelei

- Nu puneți cana de sticlă în cuptorul cu microunde dacă aceasta este prevăzută cu o parte metalică (de ex.: inel oțelit).

#### Curățare

- Pentru a elimina zațul utilizat, scoateți filtrul de hârtie (fig.5) sau permanent\* (fig.4).
- Scoateți cafetiera din priză și lăsați-o să se răcească.
- Curățați-o cu o lavetă umedă sau cu un burete umed.

- Nu curățați aparatul atunci când acesta este în continuare cald.
- Nu scufundați niciodată aparatul.

#### Mașina de spălat vase:

- Suportul de filtru demontabil poate fi spălat în mașina de spălat vase.
- Doar cănille de sticlă și fără inel metalic pot fi spălate în mașina de spălat vase (fără capacul acestora).

#### Vasul izotermic\*

- Nu curățați cu produse de curățare abrazive.
- Nu puneți mâna în interior pentru a-l curăța (risc de tăiere).
- Pentru a curăța vasul izotermic, umpleți-l cu apă în care ați adăugat puțin detergent lichid pentru vase, apoi clătiți cu apă din abundență.
- În cazul în care vasul este foarte pătat de cafea, umpleți-l cu apă caldă, adăugați o pastilă pentru mașina de spălat vase și lăsați-l la înmuiat. Apoi, clătiți cu apă din abundență.

#### Detartrare

- Curățați depunerile de calcar din cafetiera dvs. după fiecare 40 de cicluri de funcționare.

Puteți utiliza:

- fie un piculeț de detartrant diluat în 2 cești mari de apă,
  - fie 2 cești mari de oțet alb de vin.
- Turnați-le în rezervor **(b)** și puneți cafetiera în funcțiune (fără cafea).
- Lăsați să curgă în cană sau în vasul izotermic **(f)** echivalentul unei cești, apoi opriți cafetiera (va fi necesară deconectarea cafetierei de la sursa de alimentare electrică pentru anumite modele automate).
  - Lăsați să acționeze timp de o oră.
  - Puneți cafetiera din nou în funcțiune, pentru a finaliza scurgerea.
  - Puneți în funcțiune cafetiera de 2 sau 3 ori, cu echivalentul unei cani de apă, pentru a o clăti.

**Cafetierele care nu funcționează sau funcționează necorespunzător din cauza lipsei detartrării sunt excluse de la garanție.**

**N.B.: dacă ciclul de preparare a cafelei durează mai mult sau devine mai zgomotos, curățați aparatul de depuneri.**

RO

## Accesorii\*

- Cană de sticlă
- Vas izotermic
- Filtru permanent

## Să contribuim la protecția mediului!



- ① Aparatul dumneavoastră conține numeroase materiale valorificabile sau reciclabile.
- ➔ Duceți aparatul la un punct de colectare sau, dacă nu este disponibil, la un centru de service agreat pentru a asigura procesarea acestuia.
- Directiva europeană 2012/19/UE privind deșeurile de echipamente electrice și electronice (DEEE) prevede că aparatele electrocasnice nu trebuie eliminate ca deșeuri municipale nesortate obișnuite. Aparatele vechi trebuie colectate separat pentru a optimiza procesul de sortare și de reciclare a pieselor acestora și pentru a reduce impactul asupra sănătății umane și a mediului.

SK

- **Pred prvim použitím prístroja si starostlivo prečítajte pokyny a odložte si ich na bezpečné miesto. Výrobca neprijíma žiadnu zodpovednosť v prípade akéhokolvek použitia, ktoré nie je v súlade s týmito pokynmi.**

## Bezpečnostné odporúčania

- Tento spotrebič nie je určený pre osoby (vrátane detí) so zníženými fyzickými, sensorickými alebo duševnými schopnosťami alebo osoby s nedostatočnými skúsenosťami a vedomosťami, ak nie

je zabezpečený dohľad alebo poučenie o používaní spotrebiča osobou zodpovednou za ich bezpečnosť.


- Deti by mali byť pod dozorom, aby sa zabezpečilo, že sa nehrajú zo zariadením.
- Ak je napájací kábel poškodený, prístroj nepoužívajte. Prístroj odneste výrobcovi, do popredajného servisu alebo iným kvalifikovaným osobám na výmenu kábla, aby ste sa vyhli akémukolvek nebezpečenstvu.
- Tento prístroj je určený na použitie v domácnosti a len do nadmorskej výšky 2000 m.
- Prístroj, napájací kábel ani zástrčku nedávajte do vody ani do iných kvapalín.
- Vaše zariadenie je určené iba na domáce použitie.
- Nemá sa používať v nasledujúcich prípadoch, ktoré záruka nepokrýva:
  - V kuchynských priestoroch vyhradených pre zamestnancov obchodov, kancelárií a iných profesionálnych priestorov; na farmách, klientmi hotelov, motelov a iných obytných prostredí, v pen-

ziónoch alebo iných podobných ubytovacích zariadeniach.

- Pri čistení prístroja vždy postupujte v súlade s pokynmi:
  - Prístroj odpojte z elektrickej siete.
  - Prístroj nečistite, keď je horúci.
  - Umývajte vlhkou handrou alebo špongiou.
  - Prístroj nedávajte do vody alebo pod kohútik s tečúcou vodou.
- **UPOZORNENIE:** V prípade nesprávneho použitia prístroja hrozí nebezpečenstvo zranenia.
- **UPOZORNENIE:** Po použití sa nedotýkajte vyhrievacej dosky, môže byť stále horúca.
- Pri varení a kým prístroj úplne nevychladne sa môžete dotýkať len rukoväť sklenenej nádoby.
- Tento prístroj môžu používať deti staršie ako 8 rokov, ak je zabezpečený náležitý dohľad nad nimi a pokiaľ boli poučené o bezpečnom používaní prístroja a v plnej miere si uvedomujú súvisiace nebezpečenstvá. Prístroj nemajú čistiť ani

vykonávať údržbu deti, pokiaľ nemajú 8 rokov a nie je zabezpečený dohľad dospeljej osoby.

- Spotrebič a jeho kábel uskladnite mimo dosahu detí mladších ako 8 rokov.
- Tento prístroj môžu používať osoby s fyzickým, zmyslovým alebo duševným postihnutím, a osoby, ktoré nemajú dostatočné skúsenosti a vedomosti, pod podmienkou, že je zabezpečený dohľad nad nimi a pokiaľ boli poučené o bezpečnom používaní prístroja a uvedomujú si nebezpečenstvá.
- Deti sa s prístrojom nesmú hrať.

 \*Teplota prístupných povrchov sa môže počas používania prístroja zvýšiť. Nedotýkajte sa horúcich povrchov prístroja.

SK

- Pred zapojením prístroja zabezpečte, aby napájanie siete zodpovedalo napájaniu na vašom prístroji. Skontrolujte tiež, či má prúd uzemnenú zásuvku.
- Záruka stráca platnosť v prípade nesprávneho zapojenia do elektrickej siete.
- Prístroj odpojte zo siete, ak ho nebudete používať dlhší čas alebo počas čistenia.
- Prístroj nepoužívajte, ak nefunguje správne alebo ak je poškodený. V takomto prípade sa obráťte na autorizované servisné stredisko.

- Čistenie a štandardnú údržbu môže vykonávať zákazník. Akýkoľvek iný servis musí vykonávať autorizované servisné stredisko.
- Sietový kábel nikdy nesmie byť v blízkosti alebo v kontakte s horúcimi časťami vášho prístroja, pri zdroji tepla alebo na ostrej hrane.
- Pre vašu bezpečnosť používajte len doplnky a náhradné diely, ktoré sú určené pre váš prístroj.
- Zástrčku nikdy neťahajte zo sieťovej zásuvky za kábel.
- Nádobu nepoužívajte v mikrovlnnej rúre, na plameni ani na elektrických varných platniach.
- Prístroj nenapĺňajte vodou, pokým je horúci.
- Všetky zariadenia podliehajú prísnej kontrole kvality. Praktické testy výkonnosti sa vykonávajú s prístrojmi, ktoré sa vyberajú náhodne, čo vysvetľuje možné známky používania.
- Keď sa kávovar používa, vždy zatvorte veko.
- Kávovar nepoužívajte bez jeho veka.
- Nelejte horúcu vodu priamo do nádržky.

## Pred prvým použitím

- Po prvýkrát spustíte svoj prístroj s filtrom bez kávy, iba s vodou s objemom približne rovnakým, ako je objem kanvice na kávu, aby sa prístroj poriadne prepláchol.

## Príprava kávy

(Postupujte podľa obrázkov 1 až 9)

- Používajte iba studenú vodu a papierový filter č. 2 alebo 4 (fig.5) či trvalý filter (fig.4).
- Neprekročte maximálne množstvo vody uvedené na nádržke.
- Kávovar je vybavený zariadením na zastavenie pretekávania, čo umožňuje podávať kávu ešte pred koncom cyklu. Po naliatí kávy dajte kanvicu na kávu alebo izotermickú kanvicu\* späť, aby sa káva nerozliala.
- Dávkovanie: vrchovato naplnená dávkovacia lyžica mletej kávy je vhodná na jednu veľkú šálku kávy.
- Počkajte niekoľko minút, potom môžete pripraviť ďalšiu kávu.

- Ak kanvica na kávu už obsahuje kávu, nepripravujte ďalšiu kávu.

### Isotherm kanvica\*

- Tepelno izolačnú termo kanvicu nepoužívajte bez vrchnáku.
- Veko tepelno izolačnej termo nádoby musí byť pri príprave kávy riadne uzavreté, aj na udržanie teploty.
- Na podávanie kávy stlačte páčku na vrchnáku tepelno izolačnej termo kanvice nadol a odskrutkujte vrchnák do polovice.\*
- Isotherm kanvicu nevkladajte do mikrovlnnej rúry ani do umývačky riadu.
- Teplotu kávy lepšie uchováte tak, že isotherm kanvicu pred použitím opláchnete v teplej vode a vyberiete ju z kávovaru po príprave kávy.
- Izotermická kanvica uchová vašu kávu teplú počas maximálne 4 hodín.

### Volič arómy\* (pozri obrázok č.7)

- Volič arómy (fig.7) vám umožňuje upravovať intenzitu pripravovanej kávy.
- Na získanie silnejšej kávy otočte nastavenie arómy smerom k čieremu krytu alebo veľkému kávovému zrnu.\*

### Automatické zastavenie

- Váš kávovar sa vypne automaticky, aby ušetril energiu.
  - Modely so sklenenou nádobou: Približne 30 minút po skončení cyklu prípravy kávy (t. j. približne 30 minút po tom, ako v nádobe nie je žiadna voda) sa váš kávovar automaticky vypne. Tlačidlo spínača svetla sa vypne.
  - Modely s termo nádobou: Počas týchto 30 minút si vaša káva udrží normálnu teplotu.
  - Modely s termo nádobou: Niekoľko minút po skončení cyklu prípravy (t. j. 30 minút po tom, ako v nádobe nie je žiadna voda) sa váš kávovar automaticky vypne. Tlačidlo spínača svetla sa vypne.

### Zohrievanie kávy

- Kanvicu na kávu nevkladajte do mikrovlnnej rúry, ak obsahuje kovový diel (napr. oceľový prstenec).

## Čistenie

- Keď chcete odstrániť zvyšky mletej kávy, vyberte papierový filter (fig.5) alebo trvalý filter\* (fig.4).
- Odpojte kávovar z elektrickej siete a nechajte ho vychladnúť.
- Vytrite ho handričkou alebo vlhkou špongiou.
- Prístroj nečistite, keď je ešte teplý.
- Nikdy neponárajte prístroj do vody.

### Umývačka riadu:

- Vyberateľný držiak na filter sa môže umývať v umývačke riadu.
- Iba sklenené kanvice na kávu bez kovových prstencov sa môžu umývať v umývačke riadu (bez vrchnáku).

### Izotermická kanvica\*

- Nepoužívajte drsné čistiadlá.
- Nevkladajte dovnútra ruky, keď ju chcete vyčistiť (hrozí riziko porezania).
- Izotermickú kanvicu čistite tak, že ju naplníte vodou s trochu saponátu, potom poriadne opláchnite.
- Ak je kanvica príliš znečistená kávovými usadeninami, napustite ju vlažnou vodou a pridajte tabletu do umývačky riadu, nechajte odmočiť. Potom poriadne opláchnite.

## Odstraňovanie vodného kameňa

- Prístroj zbavujte vodného kameňa po každom 40. cykle.

Môžete použiť:

- vrecúško prípravku na odstránenie vodného kameňa rozpustené v 2 veľkých šálkach vody.
- 2 veľké šálky svetlého octu.
- Vlejte do nádržky (b) a spustite kávovar (bez kávy).
- Nechajte pretiecť do kanvice na kávu alebo izotermickej kanvice (f) objem jednej šálky, potom kávovar zastavte (niektoré automatické modely kávovarov bude potrebné odpojiť od napájania).
- Nechajte pôsobiť jednu hodinu.
- Znova spustite kávovar, aby sa zastavilo pretekánie.
- Kávovar spustite 2 alebo 3 krát s vodou v objeme rovného objemu jednej kanvice, aby sa poriadne vyplácho.

\*V závislosti od modelu

**Na kávovary, z ktorých sa pravidelne neodstraňuje vodný kameň a prestanú fungovať, sa nevzťahuje záruka.**

**Pokiaľ cyklus prípravy kávy trvá dlhšie alebo je hlučnejší, odstráňte z prístroja vodný kameň.**

## Príslušenstvo\*

- Sklenená kanvica na kávu
- Izotermická kanvica
- Trvalý filter

## Chráňme životné prostredie!



① Váš prístroj obsahuje veľa cenných alebo recyklovateľných materiálov.

➔ Likvidujte ho v zbernom mieste alebo v autorizovanom servisnom stredisku, aby došlo k jeho správne spracovaniu.

- Európska smernica 2012/19/EÚ o odpade z elektrických a elektronických zariadení (OEEZ) stanovuje, že domáce spotrebiče sa nesmú likvidovať s bežným netriedeným odpadom. Staré prístroje sa musia zbierať samostatne na optimalizáciu triedenia a recyklácie ich častí a na zníženie vplyvu na zdravie človeka a životné prostredie.

SL

- **Pred prvo uporabo naprave skrbno preberite navodila in jih shranite na varno mesto. Proizvajalec ne sprejema nobene odgovornosti, če se naprava uporablja na kateri koli način, ki ni v skladu z navodili.**

SL

## Varnostne informacije

- Ta naprava ni zasnovana tako, da bi jo lahko uporabljale osebe (vključno z otroki) z zmanjšanimi fizičnimi, zaznavnimi ali mentalnimi sposobnostmi ali ljudje, ki nimajo predhodnega znanja ali izkušenj, razen če jih

- glede uporabe naprave pouči in nadzira oseba, odgovorne za njihovo varnost.
- Ne dovolite otrokom, da uporabljajo napravo kot igračo.
  - Če je napajalni kabel poškodovan, naprave ne uporabljajte. Nevarnost preprečite tako, da napravo takoj vrnete proizvajalcu, službi za prodajne storitve ali drugim usposobljenim osebam, ki lahko zamenjajo kabel.
  - Ta naprava je namenjena hišni rabi na nadmorski višini pod 2000 m.
  - Naprave, napajalnega kabla ali vtiča ne potaplajte v vodo ali v katero koli drugo tekočino.
  - Ta naprava je namenjena le za uporabo v gospodinjstvu.
  - Če napravo uporabljate v drugih okoljih, zanjo ni mogoče uveljavljati garancije. Ta druga okolja so:
    - kuhinjski prostori za osebje v prodajalnah, pisarne in druga poklicna okolja, kmetije, hoteli, moteli in druga bivalna okolja, v katerih jih uporabljajo stranke, gostišča in podobni nastanitveni objekti.
  - Pri čiščenju naprave vedno upoštevajte navodila:
    - izključite napravo,
    - naprave ne čistite, dokler je vroča,
    - čistite jo z vlažno krpo ali gobico,
    - ne potaplajte naprave v vodo ali je ne izpostavljajte tekoči vodi.
  - **OPOZORILO:** Če naprave ne uporabljate pravilno, se lahko poškodujete.
  - **OPOZORILO:** Po uporabi naprave se ne dotikajte njene grelne plošče, ker je morda še vedno vroča.
  - Med segrevanjem in po njem, dokler se naprava popolnoma ne ohladi, se dotikajte le ročaja steklene posode.
  - Napravo lahko uporabljajo le otroci, ki so starejši od 8 let, če jih pri tem nekdo ustrezno nadzoruje ali če so seznanjeni z navodili za varno uporabo naprave in se v celoti zavedajo nevarnosti, ki so povezane z uporabo naprave. Naprave ne smejo čistiti in vzdrževati otroci, razen če so starejši od 8 let in jih nadzoruje odrasla oseba.

- Napravo in kabel hranite zunaj dosega otrok, ki so mlajši od 8 let.
- To napravo lahko uporabljajo osebe z zmanjšanimi fizičnimi, zaznavnimi ali mentalnimi sposobnostmi ali ljudje, ki nimajo predhodnega znanja ali izkušenj, razen če so pri uporabi nadzorovani ali če so seznanjene z navodili za varno uporabo naprave in se zavajo nevarnosti.
- Otroci ne smejo uporabljati naprave kot igrače.

 \*Temperatura dostopnih površin je lahko med delovanjem aparata povišana. Ne dotikajte se vročih površin aparata.

- Preden napravo priključite v električno omrežje, se prepričajte, da napajalna moč omrežja ustreza napajalni moči naprave. Preverite tudi, ali je vtičnica električnega toka ozemljena.
- Garancije ni mogoče uveljavljati, če napravo napačno priključite v električno napajanje.
- Izključite napravo, če jo nameravate čistiti ali če jo ne nameravate uporabljati dlje časa.
- Ne uporabljajte naprave, če ne deluje pravilno ali če je poškodovana. V tem primeru se obrnite na pooblaščen servisno službo.
- Čiščenje in redno vzdrževanje naprave lahko opravlja stranka. Druga servisna dela mora izvesti pooblaščen servisna služba.
- Napajalni kabel ne sme biti v bližini vročih delov naprave, virov toplote ali ostrih

robov oziroma v stiku z njimi.

- Zaradi varnostnih razlogov uporabljajte le pripomočke in rezervne dele, ki so zasnovani za to napravo.
- Ne odstranjujte vtiča iz vtičnice tako, da vlečete kabel.
- Ne uporabljajte posode v mikrovalovni pečici, na ognju ali električnih kuhalnih ploščah.
- Ne nalivajte vode v napravo, dokler je vroča.
- Vse naprave morajo prestat strog nadzor kakovosti. Praktični preskusi zmogljivosti se izvedejo na naključno izbranih napravah, zato so lahko na nekaterih vidni znaki uporabe.
- Ko uporabljate kavni aparat, vedno zaprite pokrov.
- Posode za kavo ne uporabljajte brez pokrova.
- V zbiralnik ne nalivajte vroče vode.

## Pred prvo uporabo

- Vaš aparat za kavo s filtrom pri prvi uporabi uporabite brez kave, pri čemer uporabite za spiranje en vrč vode.

## Prilaganje kave

(sledite slikam 1 do 9)

- Uporabite samo hladno vodo in papirnat filter št. 2 ali 4 (fig. 5) ali trajni filter\* (fig. 4).
- Ne presežite največje ravni vode, ki je označena na posodi za vodo.
- Ta aparat za kavo ima zaporo proti kapljanju, tako da lahko kavo postrežete še pred koncem cikla. Ko kavo postrežete, zamenjajte vrč ali termo vrč\*, da preprečite razlivanje.
- Doziranje: Uporabite eno merilno žličko mlete kave na veliko skodelico.
- Počakajte nekaj minut, preden začnete s pripravo naslednjega vrča kave.
- Ne pričnite novega cikla, če vrč za kavo še ni prazen.

## Termo vrč\*

- Termo vrča ne uporabljajte brez pokrova.
- Pokrov izotermične posode mora biti med pripravo kave zaprt. Prav tako mora biti zaprt, če želite kavo ohraniti toplo.
- Kavo postrežete tako, da ročico na pokrovu izotermične posode pritisnete navzdol ali

\* Glede na model

do polovice odvijete pokrov\*.

- Termo vrča ne uporabljajte v mikrovalovni pečici ali pomivalnem stroju.
- Termo vrč pred uporabo sperite z vročo vodo, da bo bolje ohranjal toploto in ko ste kavo pripravili, ga shranjujte izven kavnega avtomata.
- Kava bo v termo vrču ostala vroča 4 ure.

### Izbiranje tipa\* (glejte sliko št. 7)

- S pomočjo izbiranja tipa (fig. 7) lahko izberete, kako močno kavo želite.
- Za skodelico močnejše kave obrnite gumb za nastavitev okusa proti črni skodelici ali velikemu kavnemu zrnu\*.

### Samodejni izklop

- Kavni aparat varčuje z energijo tako, da se samodejno izklopi.
  - Modeli s stekleno posodo:  
Kavni aparat se približno 30 minut po koncu priprave kave (tj. približno 30 minut po tem, ko v zbiralniku zmanjka vode) samodejno izklopi. Lučka na gumbu za vklop/izklop ugasne. V teh 30 minutah kavni aparat ohranja primerno temperaturo kave.
  - Modeli s termično posodo:  
Kavni aparat se nekaj minut po koncu priprave kave (tj. par minut po tem, ko v zbiralniku zmanjka vode) samodejno izklopi. Lučka na gumbu za vklop/izklop ugasne.

### Segrevanje kave

- Če ima stekleni vrč za kavo kovinske dele (npr.: kovinski rob), ga ne vstavljajte v mikrovalovno pečico.

### Čiščenje

- Da bi odstranili ostanke kave, odstranite papirnati (fig. 5) ali trajni filter\* (fig. 4).
- Izklopite vtič aparata za kavo in počakajte, da se ohladi.
- Očistite ga z vlažno krpo ali gobico.
- Naprave ne čistite, ko je ta še vroča.
- Naprave nikoli ne potaplajte v vodo.

### Pomivalni stroj:

- Držalo filtra lahko odstranite in ga operete v pomivalnem stroju.
- V pomivalnem stroju lahko operete samo steklene vrče za kavo brez kovinskih delov (brez pokrova).

### Termo vrč\*

- Ne čistite z jedkastimi čistili.
- Pri čiščenju ne vstavljajte roke v notranjost vrča (lahko se porežete).
- Da bi očistili termo vrč, ga napolnite z milnico in ga temeljito sperite.
- Če je vrč zaradi kave zelo umazan, ga napolnite z mlačno vodo, dodajte detergent za pomivanje posode in ga nekaj časa namakajte. Nato ga temeljito sperite.

### Odstranjevanje vodnega kamna

- Vodni kamen, ki se nabira v kavnem aparatu, odstranite na vsakih 40 ciklov. Uporabite lahko:

- sredstvo za odstranjevanje vodnega kamna, ki ga raztopite v dveh skodelicah vode,
- dve veliki skodelici belega kisa.
- Vlijite v posodo za vodo (b) in vklopite aparat za kavo (brez kave).
- V steklen vrč za kavo ali termo vrč (f) naj steče ena skodelica tekočine, nato izklopite napravo vaš kavni aparat (Kavni avtomat morate izključiti pri nekaterih avtomatskih modelih).
- Tekočino pustite v napravi eno uro.
- Znova vklopite aparat za kavo in počakajte da v vrč steče preostala tekočina.
- Da bi aparat za kavo sprali, naj skozi aparat še dvakrat ali trikrat steče po en vrč vode.

**Garancija ne velja za aparate za kavo, ki se pokvarijo ali ne delujejo, ker ni bil redno odstranjen vodni kamen.**

**Opomba: če priprava kave traja dlje kot običajno ali če se iz naprave ob pripravi pojavljajo zvoki, najprej odstranite vodni kamen.**

### Dodatki\*

- Steklen vrč za kavo
- Termo vrč
- Trajni filter

### Pomagajmo zaščititi okolje!



① Vaša naprava vsebuje različne materiale, ki jih je mogoče znova uporabiti ali reciklirati.



⇒ Napravo odložite na lokalni zbirni točki ali v pooblaščenem zbirnem centru, kjer bo ustrezno odstranjena.



- Direktiva 2012/19/EU o odpadni električni in elektronski opremi (OEEO) določa, da se odpadni gospodinjski aparati ne smejo odstranjevati kot običajni nesortirani komunalni odpadki. Stare gospodinjske aparate je treba zbirati ločeno, da se izboljša postopek razvrščanja in recikliranja njihovih delov ter zmanjša vpliv na zdravje ljudi in okolje.


SR

- **Molimo vas da pažljivo pročitate uputstva pre prve upotrebe vašeg uređaja i čuvate ih na sigurnom mestu: proizvođač neće prihvatiti odgovornost u slučaju bilo kakve upotrebe koja nije u skladu s uputstvima.**

## Bezbednosna uputstva

- Nije predviđeno da aparat koriste hendikepirane osobe (uključujući i decu) kao ni lica bez iskustva i znanja. Mogu da ga upotrebljavaju ako su pod nadzorom osobe odgovorne za njihovu bezbednost.
- Decu treba nadzirati da se ne igraju aparatom.
- Ako je kabl za napajanje oštećen, ne koristite aparat. Da bi izbegli svaku opasnost, vratite aparat proizvođaču ili ga odnesite u ovlašćeni servis da zamene kabl.
- Ovaj uređaj je izrađen samo za upotrebu unutar domaćinstva i na visini ispod 2 000 m.
- Nemojte stavljati uređaj, naponski kabl ili utikač u vodu ili druge tečnosti.
- Vaš aparat je napravljen samo za upotrebu u domaćinstvu.
- Nije namenjen za upotrebu u sledećim okruženjima, koja nisu pokrivena garancijom:
  - U delovima kuhinje rezervisanim za personal u prodavnicama, kancelarijama i drugim profesionalnim okruženjima; na farmama; od strane klijenata hotela, motela i drugih stambenih prostorija; u gostinskim kućama i drugim sličnim prostorima za smeštaj.
- Kada čistite uređaj, uvek sledite uputstva;
  - Isključite uređaj iz napajanja.
  - Ne čistite uređaj kada je vruć.
  - Čistite uređaj vlažnom krpom ili sušferom.
  - Ne stavljajte uređaj u vodu niti pod tekuću vodu.
- **UPOZORENJE:** Rizik od povrede ako se uređaj ne koristi prema pravilima.

SR

- **UPOZORENJE:** Nakon upotrebe, ne dodirujte grejnu ploču, jer može još uvek biti vruća.
- Ručku staklene posude dodirujte samo tokom grejanja i kada se potpuno ohladi.
- Ovaj uređaj mogu koristiti deca preko 8 godina starosti, ako su pod nadzorom ili sve dok su upućeni u sigurnu upotrebu uređaja i svesni rizika koji on predstavlja. Uređaj ne treba da čiste niti da održavaju deca, osim ako su stari preko 8 godina i pod nadzorom odraslih.
- Držite uređaj i njegov kabl dalje od dohvata dece mlađe od 8 godina.
- Ovaj uređaj mogu koristiti osobe s umanjenim fizičkim, čulnim ili mentalnim sposobnostima, ili čije su iskustvo i znanje ograničeni, samo ako su pod nadzorom ili su primili uputstva o sigurnoj upotrebi uređaja i shvataju rizike.
- Deca ne smeju da se igraju aparatom.
-  \*Temperatura otvorenih površina zna biti povišena dok

aparat funkcioniše. Nemojte da dodirujete vrele površine aparata.

- Pre uključivanja uređaja u struju, uverite se da napon odgovara onom koji je naveden na uređaju. Takođe uverite se da aparat uključujete u utičnicu sa uzemljenjem.
- Garancija neće važiti u slučaju pogrešnog uključivanja aparata u struju.
- Isključite uređaj iz napajanja ako ne nameravate da ga koristite tokom dužeg perioda i tokom čišćenja.
- Nemojte koristiti uređaj ako ne radi pravilno ili ako je oštećen. U tom slučaju, pozovite ovlašćeni servisni centar.
- Potrošači mogu redovno da čiste i održavaju aparat; svako drugo servisiranje mora sprovesti ovlašćeni servisni centar.
- Naponski kabl nikada ne sme biti u blizini ili u kontaktu sa vrućim delovima uređaja, u blizini izvora toplote ili u dodiru sa oštrim ivicama.
- Zbog vaše sigurnosti, koristite isključivo pribor i rezervne delove kreirane za vaš uređaj.
- Ne vadite utikač iz zidne utičnice povlačenjem kabla.
- Ne koristite posudu u mikrotalasnoj pećnici, na otvorenom plamenu ili na pločama električnog štednjaka.
- Nemojte sipati vodu u uređaj dok je još uvek vruć.
- Svi uređaji su podvrgnuti strogim procedurama kontrole kvaliteta. Na uređajima su sprovedeni praktični testovi performansi prema slučajnom izboru, što objašnjava bilo kakve znake ranije upotrebe.
- Kada koristite kafe aparat, uvek zatvorite poklopac.
- Ne koristite posudu za kafu bez poklopca.
- Nemojte sipati vruću vodu u rezervoar.

### Pre prve upotrebe

- Da isperite aparat, pustite da prvi put radi bez kafe sa količinom vode koja odgovara jednom bokalu.

## Priprema kafe

(Pratite sled slika od 1 do 9)

- Koristite isključivo hladnu vodu i filter papir br.2 ili 4 (sl. 5) ili trajni filter\* (sl. 4).
- Pazite da ne predete oznaku za maksimalnu količinu vode koja je naznačena na rezervoaru.
- Ovaj aparat za kafu ima sistem protiv kapanja koji omogućava serviranje kafe pre kraja ciklusa. Kad je kafa servirana, vratite posudu ili termootporni bokal\* da bi izbegli izlivanje.
- Doziranje: Stavite jednu kašiku mlevene kafe po šoljici (kašika za doziranje).
- Sačekajte nekoliko minuta pre sledeće pripreme kafe.
- Ne pripremajte kafu ako se u posudi već nalazi kafa.

### Termootporni bokal\*

- Nemojte upotrebljavati termootporni bokal bez poklopca.
- Poklopac termootpornog bokala mora biti propisno zatvoren kada pripremate kafu i da bi održavali toplotu.
- Za posluživanje kafe, pritisnite nadole ručicu na poklopcu termootpornog bokala.
- Ne stavljajte termootporni bokal u mikrotalasnu pećnicu ili u mašinu za pranje posuđa.
- Za bolje zadržavanje toplote, isperite termootporni bokal toplom vodom pre upotrebe i čuvajte ga mimo kafe-aparata posle pripreme kafe.
- Termootporni bokal održava toplotu vaše kafe najduže 4 časa.

### Regulator arome\* (pogledajte sliku br. 7)

- Regulator arome (sl.7) omogućava da prilagodite intenzitet pripremljene kafe.
- Za šoljicu jače kafe, podesite aromu ili prema crnoj šoljici ili velikom zrnu kafe\*.

## Automatsko zaustavljanje

- Da biste uštedeli energiju, vaš aparat za kafu se automatski isključuje.
  - Modeli sa staklenom posudom:  
Oko 30 minuta nakon završetka ciklusa kuvanja kafe (t.j. oko 30 minuta nakon nestanka vode u rezervoaru), vaš aparat za kafu će se automatski isključiti. Svetlo na prekidaču za uključivanje/isključivanje će se isključiti.  
Tokom tih 30 minuta, vaša kafa će održavati toplotu na odgovarajućoj temperaturi.

- Modeli sa termootpornim bokalom: Nekoliko minuta nakon ciklusa kuvanja (t.j. otprilike 30 minuta nakon nestanka vode u rezervoaru), vaš aparat za kafu će se automatski isključiti. Indikator lampica na tasteru za uključivanje/isključivanje će se isključiti.

## Zagrevanje kafe

- Nemojte stavljati staklenu posudu u mikrotalasnu pećnicu ako ima metalne delove (npr.: čelične tračice).

## Čišćenje

- Za uklanjanje upotrebljene kafe izvadite papirni filter (sl. 5) ili trajni filter\* (sl. 4).
- Isključite aparat i ostavite da se ohladi.
- Očistite aparat vlažnom krpom ili sunderom.
- Ne čistite aparat dok je vruć.
- Nikada ne potapajte aparat.

### Mašina za pranje posuđa:

- Nosač filtera može da se pere u mašini za pranje posuđa.
- U mašini za pranje posuđa možete da perete samo posude i šolje bez metalnih delova (bez poklopaca).

### Termootporni bokal\*

- Ne čistite ga abrazivnim sredstvima.
- Ne uvlačite ruke u aparat tokom čišćenja (opasnost od povreda).
- Ako želite da očistite termootporni bokal, napunite ga vodom i sipajte malo deterdženta za pranje posuđa, a zatim ga isperite.
- U slučaju da je bokal isprljan tvrdokornim mrljama kafe, napunite ga mlakom vodom, dodajte malo deterdženta za pranje posuđa i ostavite da odstoji. Nakon toga isperite ga hladnom vodom.

## Uklanjanje kamenca

- Nakon svakih 40 ciklusa očistite kamenac iz svog aparata.

Možete da koristite:

- kesicu sa sredstvom za uklanjanje kamenca koja treba da se rastvori u 2 velike šoljice vode.
- ili 2 velike šoljice belog alkoholnog sirćeta.
- Sipajte u rezervoar **(b)** i aktivirajte aparat za kafu (bez kafe).
- Ostavite da otiče u posudu ili termootporni bokal **(f)** otprilike u količini jedne šoljice, potom zaustavite rad aparata za kafu

\*U zavisnosti od modela

(kod određenih automatskih modela biće neophodno da se aparat za kafu isključuje iz struje).

- Ostavite da deluje oko jedan čas.
- Ponovo pokrenite aparat za kafu da bi sva količina vode isticurela.
- Da bi se aparat isprao, pustite da 2 do 3 puta radi bez kafe sa količinom vode koja odgovara jednom bokalu.

**Garancija se poništava u slučaju da aparat za kafu ne radi ili je oštećen zbog neredovnog uklanjanja kamenca.**

**Napomena: kada ciklus kuvanja traje duže ili postane bučniji, uklonite kamenac iz uređaja.**

## Pribor\*

- Staklena posuda
- Termootporni bokal\*
- Trajni filter

## Doprinesimo zaštiti životne sredine!



① Vaš aparat sadrži brojne materijale koji mogu da se ponovo upotrebe ili recikliraju.

➔ Odnosite ga u centar za recikliranje takvih proizvoda ili u ovlašćeni servis.

- Evropska Direktiva 2012/19/EU o otpadnim električnim i elektronskim uređajima (WEEE), predviđa da se korišćeni uređaji za domaćinstvo ne smeju odbacivati kao uobičajeni nesortirani komunalni otpad. Stari uređaji moraju odvojeno da se skupljaju zbog optimizovanja sortiranja i reciklaže njihovih delova i smanjenja uticaja na zdravlje ljudi i prirodno okruženje.

HR


- **Molimo pažljivo pročitajte upute prije prve uporabe uređaja i čuvajte ih na sigurnom mjestu: proizvođač ne preuzima odgovornost u slučaju uporabe koje nije u skladu s uputama.**

## Sigurnosne preporuke

- Ovaj uređaj nije namijenjen

osobama (uključujući i djecu) sa smanjenim tjelesnim, osjetilnim ili mentalnim sposobnostima, ili nedostatkom iskustva ili znanja, osim ako su pod nadzorom ili su od osobe odgovorne za njihovu sigurnost dobile upute o sigurnoj uporabi uređaja.

- Djecu treba nadzirati kako bi se osiguralo da se ne igraju uređajem.
- Ako je priključni vod oštećen, ne rabite uređaj. Kako biste izbjegli svaku opasnost, odmah vratite uređaj proizvođaču, ovlaštenom servisu ili drugoj stručnoj osobi radi zamjene priključnog voda.
- Ovaj je uređaj namijenjen za uporabu u zatvorenom prostoru i samo na nadmorskoj visini manjoj od 2 000 m.
- Ne stavljajte uređaj, priključni vod ili utikač u vodu ili druge tekućine.
- Ovaj je uređaj namijenjen samo za uporabu u kućanstvu.
- Nije namijenjen za uporabu u sljedećim okruženjima za koje ne vrijedi jamstvo:
  - u kuhinjskim područjima

- rezerviranim za osoblje u trgovinama, uredima i ostalim profesionalnim okruženjima; na poljoprivrednim gospodarstvima; od strane klijenata u hotelima, motelima i drugim sredinama rezidencijalnog tipa; u gostinjskim kućama i drugim sličnim vrstama smještaja.
- Prilikom čišćenja uređaja uvijek slijedite upute;
    - Izvucite uređaj iz utičnice.
    - Ne čistite ga dok je vruć.
    - Uređaj čistite vlažnom krpom ili spužvom.
    - Ne stavljajte uređaj u vodu ili pod mlaz vode.
  - UPOZORENJE: Mogućnost ozljede uslijed nepravilne uporabe uređaja.
  - UPOZORENJE: Nakon uporabe ne dirajte grijaću ploču, budući da još uvijek može biti vruća.
  - Ručku staklenog vrča dirajte samo tijekom zagrijavanja ili kada se potpuno ohladi.
  - Ovaj uređaj mogu rabiti djeca starija od 8 godina, pod uvjetom da su pod primjerenim nadzorom ili ako su upućena u sigurnu uporabu uređaja i potpuno svjesna mogućih opasnosti. Ovaj uređaj ne smiju čistiti i popravljati djeca, osim ako su starija od 8 godina i pod nadzorom odrasle osobe.
  - Uređaj i njegov priključni vod držite izvan doseg djece mlađe od 8 godina.
  - Uređaj mogu rabiti osobe sa smanjenim tjelesnim, osjetilnim ili mentalnim sposobnostima, ili nedostatkom iskustva ili znanja, ako su pod nadzorom ili su od osobe odgovorne za njihovu sigurnost dobile upute o sigurnoj uporabi uređaja i upoznate su s mogućim opasnostima.
  - Djeca ne smiju rabiti uređaj kao igračku.
  -  \*Temperatura pristupačnih površina može biti povišena tijekom rada uređaja. Ne dotičite vruće površine uređaja.
  - Prije uključivanja uređaja osigurajte da napon električne mreže odgovara naponu uređaja. Također provjerite da električna mreža ima uzemljenu utičnicu.
  - Jamstvo se ne primjenjuje u slučaju neispravnog priključka na električnu mrežu.
  - Isključite uređaj ako ga ne namjeravate rabiti duže vrijeme i tijekom čišćenja.
  - Uređaj ne rabite ako ne radi ispravno ili ako je oštećen. U tom slučaju obavijestite ovlašteni servis.
  - Čišćenje i uobičajeno održavanje može izvršiti kupac; sve ostale usluge servisiranja

mora izvršiti ovlašteni servis.

- Priključni vod nikada ne smije biti u blizini ili u kontaktu s vrućim dijelovima uređaja, u blizini izvora topline ili u dodiru s oštrim rubovima.
- Zbog Vaše sigurnosti rabite samo nastavke i zamjenske dijelove koji su predviđeni za uređaj.
- Ne uklanjajte utikač iz utičnice povlačenjem priključnog voda.
- Ne rabite vrč u mikrovalnoj pećnici, na plinskim ili električnim pločama za kuhanje.
- Nemojte ulijevati vodu u uređaj, ako je još uvijek vruć.
- Svi su uređaji podvrgnuti strogim kontrolama kvalitete. Ispitivanja praktične izvedbe provode se na nasumično odabranim uređajima čime se objašnjavaju mogući znakovi korištenja.
- Kad je aparat za kavu u uporabi, uvijek zatvorite poklopac.
- Vrč za kavu nemojte rabiti bez poklopca.
- Ne ulijevajte vruću vodu u spremnik.

## Prije prve uporabe

- Kako bi se uređaj isprao, pustite da prvi put radi bez kave s količinom vode koja odgovara jednom vrču.

## Prpriprema kave

(Pratite slijed slika od 1 do 9)

- Koristite isključivo hladnu vodu i filter papir br. 2 ili 4 (sl. 5) ili trajni filter\* (sl. 4).
- Pazite da ne prijeđete oznaku za maksimalnu količinu vode koja je naznačena na spremniku.
- Ovaj uređaj za kavu opremljen je sustavom protiv kapanja koji omogućava serviranje kave prije kraja ciklusa. Kad je kava servirana, vratite posudu ili izotermički vrč\* kako biste izbjegli izlijevanje.
- Doziranje: Stavite jednu žlicu za doziranje mljevene kave po šalici.
- Pričekajte nekoliko minuta prije iduću pripremu kave.
- Ne pripremajte kavu ako se u posudi već nalazi kava.

### Izotermički vrč\*

- Nemojte rabiti izotermički vrč bez poklopca.

- Poklopac izotermičkog vrča mora biti pravilno zatvoren tijekom pripreme kave i kako bi održavao temperaturu.
- Za posluživanje kave pritisnite ručicu na poklopcu izotermičkog vrča ili do pola odvrnite poklopac\*.
- Ne stavljajte izotermički vrč na mikrovalnu pećnicu ni stroj za pranje suda.
- Za bolje zadržavanje topline, isperite izotermički vrč toplom vodom prije primjene i držite ga mimo uređaja za kavu nakon pripreme kave.
- Izotermički vrč održava toplinu vaše kave najdulje 4 sata

### Regulator arome\* (pogledajte sliku br. 7)

- Regulator arome (sl. 7) omogućava da prilagodite intenzitet pripremljene kave.
- Za šalicu jače kave okrenite postavke za aromu ili prema crnoj šalici ili prema velikom zrnu kave\*.

## Automatsko zaustavljanje

- Radi uštede energije uređaj se automatski isključuje.
  - Modeli sa staklenim vrčem:  
Oko 30 minuta nakon završetka ciklusa pripreme kave (tj. oko 30 minuta nakon što nema više vode u spremniku) uređaj se automatski isključuje. Ugasit će se i svjetlo na tipki za uključivanje/isključivanje. Tijekom tih 30 minuta kava će biti topla održavanjem na primjerenoj temperaturi.
  - Modeli s termičkim vrčem:  
Nekoliko minuta nakon završetka ciklusa pripreme kave (tj. oko 30 minuta nakon što nema više vode u spremniku) uređaj se automatski isključuje. Ugasit će se i svjetlo na tipki za uključivanje/isključivanje.

## Zagrijavanje kave

- Nemojte stavljati staklenu posudu u mikrovalnu pećnicu ako ima metalne dijelove (npr.: čelične trakice).

## Čišćenje

- Za uklanjanje uporabljenog meljiva izvadite papirnati filter (sl. 5) ili trajni filter\* (sl. 4).
- Isključite uređaj i ostavite da se rashladi.
- Očistite uređaj vlažnom krpom ili spužvom.
- Ne čistite uređaj dok je vruć.
- Nikada ne potapajte uređaj.

### Perilica posuđa:

- Nosač filtra može se prati u perilici posuđa.
- U perilici možete prati samo posude i šalice bez metalnih dijelova (bez poklopaca).

### Izotermički vrč\*

- Ne čistite ga abrazivnim sredstvima.
- Ne uvlačite ruke u uređaj tijekom čišćenja (opasnost od ozljeda).
- Za čišćenje izotermičkog vrča, napunite ga dodatnom vodom i malo sredstva za pranje suđa, a potom ga isperite obilnom količinom vode.
- U slučaju da vrč bude zaprljan tvrdokornim mrljama kave, napunite ga mlakom vodom, dodajte pastilu za pranje posuđa i ostavite da se umaka. Potom isperite obilnom količinom vode.

### Uklanjanje kamenca

- Poslije svakih 40 ciklusa očistite kamenac iz svoga aparata.

Možete rabiti:

- vrećicu sa sredstvom za uklanjanje kamenca koju ćete rastopiti u 2 velike šalice vode.
- ili 2 velike šalice bijelog alkoholnog octa.
- Ulijte u spremnik (d) i pokrenite uređaj za kavu (bez kave).
- Ostavite da otječe u posudu ili izotermički vrč (f) otprilike u količini jedne šalice, potom zaustavite svoj uređaj za kavu (kod određenih automatskih modela bit će neophodno isključiti uređaj za kavu iz struje).
- Ostavite da otopina djeluje oko jedan sat.
- Ponovno pokrenite uređaj za kavu kako bi sva otopina iscurila.
- Kako bi se uređaj isprao, pustite da 2 do 3 puta radi bez kave s količinom vode koja odgovara jednom vrču.

**Jamstvo ne vrijedi u slučaju da uređaj za kavu ne radi ili je oštećen uslijed nedovoljnog uklanjanja kamenca.**

**Napomena:** čim ciklus pripreme kave potraje duže ili postane glasniji očistite uređaj od kamenca.

### Pribor\*

- Staklena posuda
- Izotermički vrč\*
- Trajni filter

### Doprinesimo zaštiti okoliša!



- ① Vaš uređaj sadrži brojne materijale koji se mogu ponovno upotrijebiti ili reciklirati.
- ➔ Povjerite ga na zbrinjavanje u reciklažno dvorište ili ovlaštenu servisni centar kako bi bio pravilno zbrinut.
- U Direktivi EU-a 2012/19/EU o otpadnoj električnoj i elektroničkoj opremi (OEEO) navedeno je da se korišteni kućanski uređaji ne smiju odlagati u uobičajeni nerazvrstani komunalni otpad. Stari se uređaji moraju odvojeno prikupiti radi poboljšanja razvrstavanja i ponovne uporabe i recikliranja njihovih dijelova i radi smanjivanja učinka na ljudsko zdravlje i okoliš.

ET

- **Palun lugege enne seadme esmakordset kasutamist kasutusjuhendit ning hoidke see kindlas kohas: tootja ei vastuta kasutusjuhendit eiravast kasutamisest tulenevate juhtumite korral.**

### Ohutuseeskirjad


- Käesolev seade ei ole mõeldud kasutamiseks isikutele, kellel on piiratud füüsilised või vaimsed võimed (k.a lapsed), või kellel puuduvad vastavad kogemused ja teadmised, välja arvatud juhul, kui kasutamine leiab aset ohutuse eest vastutava isiku järelevalve ning juhenduse all.
- Tuleb jälgida, et lapsed seadmega ei mängiks.

ET

- Ärge kasutage seadet, kui selle toitejuhe on vigastada saanud. Igasuguse ohu vältimiseks laske seadme toitejuhe kohe-selt tootjal, müügijärgsel teenindusel või muul kvalifitseeritud isikul välja vahetada.
- See seade on mõeldud üksnes koduses majapidamises siseruumides kasutamiseks ning mitte kõrgemal kui 2000 m.
- Ärge asetage seadet, toitejuhet ega pistikut vette või muu vedeliku sisse.
- Teie masin on mõeldud ainult kodumajapidamises kasutamiseks.
- See ei ole mõeldud kasutamiseks järgmistes kohtades ja juhtudel, mille puhul garantii ei kehti:
  - kaupluste, kontorite ja muude töökeskkondade kööginurkades; talumajapidamistes; hotellide, motellide ja muude elamiseks mõeldud kesk-kondade klientidele; külalishotellide ja muude sarnast majutust pakkuvate asutuste klientidele.
- Seadme puhastamisel järgige alati kasutusjuhendit.
  - Eemaldage seade vooluvõrgust.
  - Ärge puhastage seadet, kui see on tuline.
  - Puhastage niiske lapi või švammiga.
  - Ärge asetage seadet vette või voolava vee alla.
- HOIATUS: seadme vale kasutamise-ga võib kaasneda vigastuse oht.
- HOIATUS: ärge katsuge pärast seadme kasutamist selle kuumutusplaati, kuna see võib en-diselt kuum olla.
- Seadme mahajahtumiseni kat-suge ainult klaaskannu käepi-det.
- Vähemalt 8 aasta vanused lapsed võivad seda seadet kasutada tingimusel, et nad on järelevalve all või kui neile on õpetatud seadme ohutut kasutamist ning nad mõista-vad sellega kaasnevaid ohte. Lapsed ei tohi seadet puhas-tada ega hooldada, välja arva-tud juhul, kui nad on vähemalt 8-aastased ning täiskasvanu järelevalve all.



- Hoidke seade ja selle juhe alla 8-aastastele lastele kättesaamatus kohas.
- Seda seadet võivad piiratud füüsiliste, sensorsete või vaimsete võimetega või ilma piisavate teadmiste ja kogemusteta isikud kasutada juhul, kui nad on järelevalve all, neile on õpetatud seadme ohutut kasutamist ning nad mõistavad sellega kaasnevaid ohte.
- Lapsed ei tohi seadet mänguasjana kasutada.

 \*Seadme töötamise ajal võivad juurdepääsetavad pinnad kuumeneda kõrge temperatuurini. Ärge puutuge seadme kuumi pindu.

- Enne seadme vooluvõrku ühendamist veenduge, et toitepinge vastab seadme toitepingele. Lisaks kontrollige, et pistikupesa on maandusega.
- Vooluvõrku valesti ühendamise puhul garantii ei kehti.
- Eemaldage seade vooluvõrgust, kui te ei kavatseda seda pikema aja vältel kasutada. Samuti eemaldage seade vooluvõrgust puhastamise ajal.
- Ärge kasutage seadet, kui see ei tööta korralikult või kui see on kahjustada saanud. Sellisel juhul võtke ühendust volitatud teeninduskeskusega.
- Klient võib seadet puhastada ning teostada selle standardset hooldust; kõik muud toimingud tuleb lasta teha volitatud teeninduskeskusel.

- Toitejuhe ei tohi kunagi olla seadme kuumade osade või muude kuumusallikate läheduses või nendega kontaktis ega olla terava nurga all.
- Teie ohutuse tagamiseks kasutage ainult teie seadme jaoks mõeldud tarvikuid ja varuosi.
- Ärge eemaldage pistikut pistikupesast seda toitejuhtmest tõmmates.
- Ärge kasutage kannu mikrolaineahjus ega leegiga või elektrilistel pliidiplaatidel.
- Ärge täitke seadet veega, kui see on endiselt kuum.
- Kõik seadmed läbivad range kvaliteedikontrolli. Praktilisi toimivuskatseid tehakse juhuslikult välja valitud seadmete peal, mis võib olla võimalike kasutusilmingute põhjuseks.
- Sulgege alati kaas, kui kohvimasin on kasutuses.
- Ärge kasutage kohvikannu ilma kaaneta.
- Ärge valage mahutisse kuuma vett.

## Enne seadme esmakordset kasutuselevõtmist

- Seadme loputamiseks lasta kohvimasinal läbi töötada üks kohvikannutäis vett ilma kohvifiltrit kohviga täitmata.

## Kohvi valmistamine

(Jälgige jooniseid 1 kuni 9)

- Kasutada üksnes külma vett ja paberfiltrit nr 2 või 4 (fig. 5) või korduvkasutatavat filtrit\* (fig. 4).
- Mitte ületada maksimaalset veekogust, mis on tähistatud paagi veetaseme näidikul.
- See kohvimasin on varustatud tilkumist ärahoidva süsteemiga, mis võimaldab serveerida kohvi juba enne valmistustsükli lõppemist. Pärast kohvi serveerimist asetada ülevoolamise vältimiseks kann või termoskann\* kohe oma kohale tagasi.
- Doseerimine: üks jahvatatud kohvi doseerimisalusikatäis suure tassitäie kohvi kohta.
- Enne järgmise kohvipartii valmistamist mõni minut oodata.
- Mitte valmistada uut kohvikogust juhul, kui kann sisaldab veel vana kohvi.

ET

### Termoskann\*

- Mitte kasutada termoskannu ilma selle juurde kuuluva kaaneta.
- Kohvi valmistamise ajal ning selle kuumana hoidmiseks peab isotermlise kannu kaas olema kindlalt suletud.
- Kohvi valamiseks vajutage isotermlise kannu kaanel asuvat kangi allapoole või kruvige kaas pooleldi lahti\*.
- Termoskannu ei ole lubatud kasutada mikrolaineahjus ega pesta nõudepesumasinas.
- Paremaks soojusehoidmiseks loputage termoskannu enne kasutamist sooja veega ja hoidke seda pärast kohvi valmistamist kohvimasinast välja.
- Termoskann hoiab kohvi soojana maksimaalselt neli tundi.

### Kohvi kanguse reguleerija\* (vt fig. 7)

- Kohvi kanguse reguleerija (fig. 7) võimaldab teil valmistada sobiva kangusega kohvi.
- Kangema kohvi valmistamiseks keerake aroomiseadistus musta tassi või suure kohvioa suunas\*.

### Automaatne väljalülitumine

- Energia säästmiseks lülitub teie kohvimasin automaatselt välja.
  - Klaaskannuga mudelid:  
Teie kohvimasin lülitub automaatselt välja umbes 30 minutit pärast kohvivalmistamistsükli lõppu (s.t umbes 30 minutit pärast seda, kui mahutis ei ole enam vett). Sisse/välja nupu valgus kustub. Nende 30 minuti jooksul püsib teie kohv kuumana sobival temperatuuril.
  - Termokannuga mudelid:  
Teie kohvimasin lülitub automaatselt välja paar minutit pärast kohvivalmistamistsükli lõppu (s.t paar minutit pärast seda, kui mahutis ei ole enam vett). Sisse/välja nupu valgus kustub.

### Kohvi soojendamine

- Mitte kasutada klaaskannu mikrolaineahjus juhul, kui sellel on metallist detaile (näiteks terasvöö).

### Puhastamine

- Vana kohvipuru eemaldamiseks võtke paberfilter (fig. 5) või korduvkasutatav filter\* (fig. 4) välja.

- Eemaldage kohvimasin vooluvõrgust ja laske sel maha jahtuda.
- Puhastage seadet niiske lapi või käsna.
- Mitte puhastada seadet enne selle täielikku mahajahtumist.
- Mitte mingil juhul ei ole lubatud seadet kasta vette või mõnda muusse vedelikku.

### Nõudepesumasin:

- Eemaldatav filtrihoidik on pestav nõudepesumasinas.
- Nõudepesumasinas on lubatud pesta üksnes klaaskannu ja seda juhul, kui kannul puuduvad metallist detailid (ilma kaaneta).

### Termoskann\*

- Mitte puhastada hõõrutavate pesuvahenditega.
- Mitte suunata kätt termoskannu sisse (sisselõike oht).
- Termoskannu puhastamiseks täitke termoskann veega, millele on lisatud veidi nõudepesuvedelikku, ning loputage seda rohke veega.
- Juhul kui kann on kohviga tugevalt määrdunud, täita kann leige veega, lisada veele nõudepesumasina tablett ja lasta liguneda. Seejärel loputada rohke veega.

### Katlakivi eemaldamine

- Pärast iga 40 kasutuskorda eemaldage kohvimasinast katlakivi.
- Katlakivi eemaldamiseks kasutage:
  - kas kotikest katlakivieemaldajaga, mis on lahustatud kahe suure tassitäie veega
  - või kaht suurt tassitäit valget viinaädikat.
- Valada paaki (b) ja lülitada kohvimasin tööle (ilma kohvita).
- Laske kannu või termoskannu (f) voolata ühe tassitäie jagu vedelikku, seejärel lülitage kohvimasin välja (teatud automaatmudelite puhul on vaja kohvimasin vooluvõrgust lahti ühendada).
- Laske ainel ühe tunni jooksul mõjuda.
- Lülitage kohvimasin taas tööle, et kogu vedelik saaks seadmest välja voolata.
- Seadme loputamiseks laske sellel läbi töötada kaks kuni kolm kannutäit vett.

**Garantii ei laiene seadmetele, mis ei tööta või töötavad halvasti katlakivi tõttu.**

**N.B. Kohe, kui märkate, et kohvivalmistamine võtab kauem aega või kui masin muutub lärmakamaks, puhastage see katlakivist.**

## Tarvikud\*

- Klaaskann
- Termoskann
- Korduvkasutatav filter

## Üheskoos keskkonda säästes!



① See seade sisaldab mitmeid väärtustatavaid või taaskasutatavaid materjale.

② Tooge seade kogumispunkti või selle puudumisel ametlikku teenindusse, kus seade utiliseeritakse kehtiva korra järgi.

- Euroopa direktiivis 2012/19/EL elektri- ja elektroonikaseadmete jäätmete kohta sätestatakse, et kasutatud kodumajapidamisseadmeid ei tohi visata sorteerimata olmeprügi hulka. Vanad seadmed tuleb koguda eraldi, et optimeerida nende osade sorteerimist ja ringlussevõttu ning vähendada nende mõju inimestevisele ja keskkonnale.

LV

- **Pirms pirmās lietošanas reizes rūpigi izlasiet šo lietošanas pamācību un glabājiet to drošā vietā: ražotājs neuzņemas atbildību gadījumā, ja ierīce netiek lietota saskaņā ar instrukcijām.**

## Drošības norādījumi

- Šo ierīci nav paredzēts lietot personām (tai skaitā bērniem), kam ir pavājinātas fiziskās, sensorās vai garīgās spējas, kā arī pieredzes vai zināšanu trūkums, ja vien šīm personām netiek nodrošināta īpaša uzraudzība vai apmācība par šīs ierīces lietošanu.
- Pieskatiet bērnus un raugieties,

lai viņi nespēlējas ar šo ierīci.

- Neizmantojiet ierīci, ja ir bojāts tās barošanas vads. Lai izvairītos no bīstamām situācijām, tas jānomaina ražotājam, servisa pārstāvim vai kvalificētiem speciālistiem.
- Šī ierīce ir paredzēta lietošanai telpās mājaisaimniecībās, kas atrodas augstumā līdz 2000 metriem.
- Neiegremdējiet ierīci, barošanas vadu vai kontaktdakšu ūdenī vai citos šķidrums.
- Jūsu ierīce paredzēta tikai lietošanai mājaisaimniecībās.
- To nav paredzēts lietot šādām vajadzībām, ko garantija nesedz:
  - veikalū, biroju un citu darbavietu virtuves telpās darbinieku vajadzībām; fermās; viesnīcu, moteļu vai citu īstermiņa īres telpu klientu vajadzībām; viesu mājās un citās līdzīgās izmitināšanas vietās.
- Tīrot ierīci, vienmēr ievērojiet instrukcijas;
  - Izraujiet ierīci no kontaktligzdas.

LV

- Netīriet to, kamēr tā ir karsta.
- Tīriet to ar mitru lupatiņu vai sūkli.
- Neiegremdējiet ierīci ūdenī un nelieciet zem tekoša krāna.
- UZMANĪBU: Ja ierīce netiek pareizi lietota, pastāv ievainojuma risks.
- UZMANĪBU: Pēc lietošanas neaiztīriet sildvirsmu, jo tā joprojām var būt karsta.
- Sildīšanas laikā un līdz brīdim, kad ierīce pienācīgi atdzisusi, varat pieskarties vienīgi stikla krūzes rokturim.
- Šo ierīci drīkst lietot bērni, kas ir vairāk nekā 8 gadus veci, ja viņiem tiek nodrošināta īpaša uzraudzība vai apmācība par to, kā droši lietot šo ierīci un kādas briesmas pastāv.
- Ierīci nevajadzētu tīrīt un apkopt bērniem, ja vien viņi nav vairāk kā 8 gadus veci un viņus nepieskata pieaugušais.
- Raugieties, lai ierīce un tās vads nebūtu aizsniedzams bērniem līdz 8 gadu vecumam.
- Šo ierīci var lietot personas, kam ir pavājinātas fiziskās, sensorās vai garīgās spējas, kā arī pieredzes vai zināšanu trūkums, ja šīm personām tiek nodrošināta īpaša uzraudzība vai apmācība par šīs ierīces lietošanu.
- Bērni nedrīkst izmantot šo ierīci kā rotaļlietu.
-  \*Ierīces darbības laikā pieejamo virsmu temperatūra var būt paaugstināta. Nepieskarieties ierīces karstajām virsmām.
- Pirms ierīces iespraušanas kontaktligzdā pārliecinieties, ka elektroapgāde atbilst uz ierīces norādītajai. Pārbaudiet arī, vai kontaktligzda ir iezemēta.
- Garantija nesedz gadījumus, kuros vainojams nepareizs pieslēgums elektrības tīklam.
- Ja plānojat ierīci ilgstoši neizmantot, kā arī tīrīšanas laikā izraujiet to no kontaktligzdas.
- Neizmantojiet ierīci, ja tā nedarbojas pareizi vai ir bojāta. Tādā gadījumā sazinieties ar autorizēto servisa centru.
- Tīrīšanu un pamata apkopi var veikt lietotājs; jebkurš cits pakalpojums jāveic autorizētam servisa centram.
- Barošanas vads nekādā gadījumā nedrīkst atrasties tuvumā vai ciešā kontaktā ar ierīces sildelementiem, tuvumā siltuma avotam vai asai malai.
- Savai drošībai izmantojiet vienīgi jūsu ierīcei paredzētus papildpiederumus un rezerves daļas.
- Neizņemiet kontaktdakšu no ligzdas, raujot aiz vada.
- Nelietojiet krūzi mikroviļņu krāsnī, uz liesmas vai uz elektriskajām gatavošanas virsmām.
- Nelejiet ierīcē ūdeni, ja tā joprojām ir karsta.
- Visas ierīces tiek pakļautas stingrām

kvalitātes pārbaudēm. Nejausi izvēlētām ierīcēm veiktas praktiskas veikspējas pārbaudes, kas var izskaidrot jebkādas nolietojuma pazīmes.

- Vienmēr aizveriet vāku kafijas automāta darbības laikā.
- Neizmantojiet kafijas krūzi bez vāka.
- Nelejiet tvertnē karstu ūdeni.

## Pirms pirmās lietošanas

- Pirmajā reizē filtra kafijas aparātu darbiniet bez kafijas, lietojot vienu ierīces krūzi ar ūdeni, lai to izskalotu.

## Kafijas gatavošana

### (Skatiet 1.-9. attēlu)

- Lietojiet tikai aukstu ūdeni un papīra filtru nr. 2 vai nr. 4 (fig.5) vai pastāvīgo filtru\* (fig.4).
- Nepārsniedziet uz ūdens tvertnes norādīto maksimālo ūdens daudzumu.
- Šis kafijas aparāts ir aprīkots ar pilienu apturēšanas funkciju, lai kafiju varētu pasniegt pirms cikla beigām. Kad kafija pasniegta, nolieciet stikla krūzi vai termokrūzi\* atpakaļ, lai izvairītos no pārplūdes.
- Dozēšana: lieciet vienu dozēšanas kausiņu bez kaudzes uz vienu lielo kafijas tasi.
- Pagaidiet dažas minūtes, pirms sākat nākamo kafijas pagatavošanas ciklu.
- Nesāciet kafijas gatavošanu, ja krūzē jau ir sagatavota kafija.

### Termokrūze\*

- Nelietojiet termokrūzi bez vāka.
- Izotermiskās krūzes vāks kārtīgi jāaizver kafijas gatavošanas laikā un lai tā saglabātu siltumu.
- Lai ielietu kafiju, nospiediet leju mēlīti uz izotermiskās krūzes vāka vai atskrūvējiet vāku līdz pusei\*.
- Nelieciet termokrūzi mikroviļņu krāsnī vai trauku mazgāšanas mašīnā.
- Labākai siltuma uzturēšanai pirms lietošanas izskalojiet termokrūzi ar karstu ūdeni un pēc kafijas pagatavošanas uzglabājiet termokrūzi ārpus kafijas kannas.

- Termokrūze saglabā kafiju karstu maksimums 4 stundas.

### Aromāta izvēle\* (skatīt 7. attēlu)

- Aromāta izvēles slēdzis (fig.7) ļauj jums iestatīt pagatavojamās kafijas intensitāti.
- Ja vēlaties stiprāku kafiju, pagrieziet aromāta regulatoru uz iestatījumu melnā krūzīte vai lielā kafijas pupiņa\*.

## Automātiskā izslēgšanās

- Enerģijas taupīšanas nolūkos kafijas automāts izslēgsies automātiski.
  - Modeļiem ar stikla krūzi: apmēram 30 minūtes pēc kafijas vārīšanas cikla beigšanas (tas ir, apmēram 30 minūtes pēc tam, kad tvertnē vairs nav ūdens), jūsu kafijas automāts izslēgsies automātiski. Ieslēgšanas/izslēgšanas gaismas slēdzis izdzisis. Šīs 30 minūtes kafija tiks uzglabāta siltā atbilstošā temperatūrā.
  - Modeļiem ar termokrūzi: pāris minūtes pēc vārīšanas cikla (t.i., pāris 30 minūtes pēc tam, kad tvertnē vairs nav ūdens) jūsu kafijas automāts izslēgsies automātiski. Ieslēgšanas/izslēgšanas gaismas slēdzis izdzisis.

## Kafijas uzsildīšana

- Nelieciet stikla krūzi mikroviļņu krāsnī, ja tā satur metāla detaļas (piemēram, metāla stipu).

## Tīrīšana

- Lai iztīrītu izlietotos kafijas biezumus, izņemiet papīra filtru (fig.5) vai pastāvīgo filtru\* (fig.4).
- Atvienojiet kafijas aparātu no strāvas un ļaujiet atdzist.
- Notīriet ar lupatiņu vai mitru sūkli.
- Netīriet ierīci, kamēr tā vēl karsta.
- Nekad negremdējiet ierīci ūdenī.

### Trauku mazgāšanas mašīna:

- Noņemamo filtra turētāju var mazgāt trauku mazgāšanas mašīnā.
- Trauku mazgāšanas mašīnā drīkst ievietot tikai stikla krūzi bez metāla stīpas (bez tās vāka).

\*Atkarībā no modeļa

### Termokrūze\*

- Neveiciet tīrīšanu ar abrazīviem līdzekļiem.
- Lai iztīrītu, nelieciet roku iekšpusē (sagriešanās risks).
- Lai iztīrītu termokrūzi, piepildiet to ar ūdeni, kam pievienots neredzams daudz trauku mazgāšanas līdzekļa, tad rūpīgi izskalojiet.
- Ja krūze ir ļoti notraipīta ar kafiju, piepildiet to ar remdenu ūdeni, pievienojiet trauku mazgāšanas mašīnām paredzēto tableti un atstājiet atmirkt. Tad rūpīgi izskalojiet.

### Kaļķakmens nogulšņu noņemšana

- Veiciet kafijas aparāta atkaļķošanu ik pēc 40 darbības cikliem.

Jūs varat lietot:

- vai nu vienu paciņu atkaļķotāja, kas izšķīdināts 2 lielās tases ūdens;
- vai arī 2 lielās tases baltvīna etiķa.
- Ielejiet tvertnē (b) un ieslēdziet kafijas aparātu (bez kafijas).
- Ļaujiet tam iztecēt stikla krūzē vai termokrūzē (f) vienas tases daudzumā un tad apturiet kafijas aparātu (dažiem automātiskajiem modeļiem ir nepieciešams atvienot strāvas padevi).
- Atstājiet iedarboties uz vienu stundu.
- Ieslēdziet kafijas aparātu, lai pabeigtu ciklu.
- Ieslēdziet kafijas aparātu un skalojiet 2 vai 3 ciklus ar ūdens daudzumu, kas atbilst vienai aparāta krūzei.

**Garantija nav spēkā, ja kafijas aparāti nedarbojas vai darbojas slikti, jo nav veikta tā attīrīšana no kaļķakmens nogulsnēm.**

**N.B.:** Līdzko kafijas vārīšanas cikls kļūst garāks vai rada lielāku troksni, atkaļķojiet ierīci.

### Piederumi \*

- Stikla krūze
- Termokrūze
- Pastāvīgais filtrs

### Piedalāties vides aizsardzībā!



- ① Jūsu ierīce satur vairākus atjaunojamus vai pārstrādājamus materiālus.
- ② Izmetiet to speciālajā savākšanas punktā vai nododiet apkopes servisā tās pienācīgai utilizēšanai.

- Eiropas Direktīva 2012/19/EU par Elektrisko un elektronisko aprīkojumu atkritumiem (EEIA) paredz to, ka mājas apstākļos izmantotas ierīces nedrīkst tikt izmestas parastajos, nešķīrotajos sadzīves atkritumos. Vecas ierīces jāsavāc atsevišķi, lai optimizētu to rezervju daļu šķīrošanu un pārstrādāšanu, kā arī samazinātu ietekmi uz cilvēka veselību un apkārtni.

LT

- **Prieš imdamesi pirmā kartā naudoti šī prietaisā, atdīzīai perskaitykite nurodymus ir laikykite juos saugioje vietoje: gamintojas neprisiims atsakomybės, jeigu prietaisas bus naudojamias nesilaikant šių nurodymų.**


### Saugos patarimai

- Šio prietaiso neleidžiama naudoti asmenims (įskaitant vaikus) su ribotais fiziniai, jutiminiai ar psichiniai gebėjimai, taip pat pakankamai patirties ir žinių neturintiems asmenims, jeigu už šių asmenų saugą atsakingas asmuo jų tinkamai neinstruktuoja ir neprižiūri.
- Vaikai turėtų būti prižiūrimi siekiant užtikrinti, kad jie

- nežaistų su prietaisu.
- Jeigu maitinimo laidas yra pažeistas, prietaisą naudoti draudžiama. Siekiant išvengti bet kokio pavojaus, prietaisas turi būti nedelsiant grąžinamas gamintojui, paslaugų po pardavimo tarnyboms ar kitiems kvalifikuotiems pareigūnams, kad laidas būtų pakeičiamas.
  - Šis prietaisas skirtas naudoti tik namų ūkyje (ne lauko sąlygomis) ir ne didesniame aukštyje negu 2 000 m virš jūros lygio.
  - Prietaisą, maitinimo laidą ar kištuką draudžiama dėti į vandenį ar kitus skysčius.
  - Šis prietaisas skirtas naudoti tik namų ūkyje!
  - Jis nėra skirtas naudoti toliau išvardytose aplinkose, kurių atžvilgiu netaikoma garantija:
    - darbuotojų virtuvės zonose parduotuvėse, biuruose ir kitose darbo aplinkose, ūkiuose; viešbučiuose, moteliuose; svečių namuose ir kitose apgyvendinimo patalpose.
  - Valydami prietaisą visada laikykites reikalavimų;
    - Iš maitinimo tinklo ištraukite maitinimo laido kištuką.
    - Draudžiama valyti įkaitusį prietaisą.
    - Valykite drėgno audinio skiaute arba kempine.
    - Prietaisą draudžiama nardinti į vandenį ar kišti po iš čiaupo bėgančiu vandeniu.
  - ĮSPĖJIMAS. Kyla sužeidimo pavojus, jeigu prietaisas naudojamas netinkamai.
  - ĮSPĖJIMAS. Baigę naudoti, nelieskite kaitinimo plokštės, nes ji dar gali būti įkaitusi.
  - Kaitinant leidžiama imti tik už stiklinio indo rankenos ir būtina palaukti, kol ji visiškai atauš.
  - Šį prietaisą leidžiama naudoti vyresniems negu 8 metų vaikams, jeigu jie tinkamai prižiūrimi arba jeigu buvo išmokyti naudoti prietaisą saugiai ir supažindinti su jiemis gresiančiais pavojais. Prietaiso valyti ir jo priežiūros atlikti

neleidžiama neprižiūrimiems jaunesniems negu 8 metų vaikams.

- Turi būti užtikrinama, kad įtaisas ir jo virvelaidis nebūtų prieinamas jaunesniems negu 8 metų vaikams.
- Šį prietaisą leidžiama naudoti asmenims, kurių fizinės, jautinės arba protinės galimybės yra ribotos, taip pat asmenims, neturintiems atitinkamos patirties arba žinių, jeigu jie yra prižiūrimi arba supažindinami su prietaiso saugaus naudojimo nurodymais ir jeigu jie supranta pavojus.
- Vaikams neleidžiama žaisti su šiuo prietaisu.

 \*Aparatui veikiant, paviršiai gali būti įkaitę. Karštų aparato paviršių nelieskite.

- Prieš prietaisą prijungiant prie maitinimo tinklo, būtina patikrinti, ar maitinimo įtampa atitinka nurodytąją prietaiso techninių duomenų plokštelėje. Taip pat patikrinama, ar elektros srovė tiekama iš įžeminto kištukinio lizdo.
- Garantija nėra taikoma, jeigu maitinimo jungtis neatitinka reikalavimų.
- Prietaiso maitinimo laido kištuką ištraukite iš kištukinio lizdo, jeigu prietaiso neketinate naudoti ilgesnį laiką arba jeigu

prietaisą norite išvalyti.

- Nenaudokite prietaiso, jeigu jis veikia ne pagal reikalavimus arba yra pažeistas. Šiuo atveju susisiekite su patvirtintu priežiūros centru.
- Klientui leidžiama prietaisą valyti ir atlikti įprastą techninę jo priežiūrą; visus kitus priežiūros darbus turi atlikti patvirtintas priežiūros centras.
- Maitinimo laido neleidžiama dėti arti įkaitusių prietaiso dalių arba liestis prie jų, palikti greta kaitinimo elementų arba laikyti ant aštrių briaunų.
- Siekiant užtikrinti saugumą, naudokite originalius priedus ir atsargines detales, kurios skirtos būtent jūsų prietaisui.
- Draudžiama kištuką ištraukti iš kištukinio lizdo tempiant už laido.
- Indo neleidžiama naudoti mikro bangų krosnelėje, ant dujinės ar elektrinės viryklės.
- Neleidžiama vandens pilti į prietaisą, jeigu jis nėra ataušęs.
- Visi prietaisai tikrinami pagal griežtus kokybės kontrolės metodus. Praktiniai naudojimo bandymai atliekami su prietaisais, kurie parenkami atsitiktinai, todėl kartais galima pastebėti tam tikrų prietaiso naudojimo požymių.
- Jeigu kavavirė naudojama, visada uždenkite jos dangtį.
- Kavos indo neleidžiama naudoti be dangčio.
- Į talpyklą neleidžiama pilti karšto vandens.

## Prieš pirmą kartą naudojant

- Pirmą kartą kavos aparatą su filtru įjunkite neįdėję kavos; įpilkite 1 piltuvėlį vandens, kad aparatas būtų išplautas.

## Kavos gaminimas

(Laikykites 1–9 instrukcijų)

- Naudokite tik šaltą vandenį ir popierinį filtrą nr. 2 arba nr. 4 (pav. 5), arba nuolatinį filtrą\* (pav. 4).
- Neviršykite didžiausio vandens lygio, nurodyto rezervuare.
- Šiame kavos aparate yra lašėjimą stabdanti funkcija, leidžianti prisipilti kavos prieš baigiantis ciklui. Pripylę kavos, pakeiskite



piltuvėlį arba izoterminį indą\*, kad kava nebėgtų per kraštus.

- Dozavimas: dideliame puodeliui dėkite vieną pilną dozavimo šaukštelį maltos kavos.
- Prieš gamindami kavą antrą kartą, palaukite kelias minutes.
- Negaminkite kavos, jeigu piltuvėlyje kavos jau yra.

#### **Izoterminis indas\***

- Izoterminio indo nenaudokite be dangtelio.
- Ruošiant kavą izoterminio indo dangtis turi būti tinkamai uždarytas, kad kava išliktų karšta.
- Norėdami patiekti kavą, spustelėkite izoterminio indo dangtelio svirtį žemyn ir pusiau išsukite dangtelį\*.
- Izoterminio indo nekaitinkite mikrobangų krosnelėje ir neplaukite indaplovėje.
- Kad kava būtų geriau išlaikyta karšta, prieš naudodami izoterminį indą perskalaukite jį karštu vandeniu ir, paruošę kavą, laikykite jį atskirai nuo kavos aparato.
- Izoterminiame inde kava karšta išlaikoma ne ilgiau kaip 4 valandas.

#### **Kvapo selektorius\*** (žr. °7 paveikslėlį)

- Kvapo selektorius (pav. 7) leidžia nustatyti ruošiamos kavos kvapo stiprumą.
- Norėdami paruošti puodelį stipresnės kavos, aromato pasirinkimo įtaisą pasukite juodo puodelio arba stambių kavos pupelių link\*.

#### **Automatinis išjungimas**

- Siekiant taupyti energiją, jūsų kavavirė išsijungia savaime.
  - Modeliai su stiklo indu: Maždaug 30 minučių po kavos ruošimo ciklo pabaigos (t. y. apie 30 minučių po to, kai talpykloje jau nebūna likę vandens) jūsų kavavirė išsijungs savaime. Nustos šviesti įjungimo / išjungimo mygtuko lemputė. Per šias 30 minučių jūsų kava išliks šilta ir jos temperatūra bus tinkama.
  - Modeliai su izoterminiu indu: Kelios minutės po kavos ruošimo ciklo pabaigos (t. y. kelios minutės po 30 mi-

nučių po to, kai talpykloje jau nebūna likę vandens) jūsų kavavirė išsijungs savaime. Nustos šviesti įjungimo / išjungimo mygtuko lemputė.

#### **Kavos šildymas**

- Stiklinio piltuvėlio nešildykite mikrobangų krosnelėje, jeigu jame yra metalinių dalių (pvz., plieninis lankelis).

#### **Valymas**

- Norėdami išpilti panaudotą sumaltą kavą, iš kavos aparato išimkite popierinį filtrą (pav. 5) arba nuolatinį filtrą\* (pav. 4).
- Išjunkite kavos aparatą iš elektros tinklo ir leiskite jam atvėsti.
- Valykite drėgnu skudurėliu ar kempine.
- Nevalykite dar karšto aparato.
- Niekada nenardinkite aparato į vandenį.

#### **Indaplovė**

- Išimamą filtro dėklą galima plauti indaplovėje.
- Indaplovėje galima plauti tik stiklinius piltuvėlius be metalinių dalių (be dangtelio).

#### **Izoterminis indas\***

- Negalima valyti šveitimui skirtomis valymo priemonėmis.
- Plauçant negalima kišti į vidų rankos (galima įsipjauti).
- Plaudami izoterminį indą, įpilkite į jį vandens su trupučiu indų ploviklio, paskui gausiai išskalaukite.
- Jeigu indas labai suteptas kava, pripilkite į jį drungno vandens, įdėkite indų plovimo tabletes ir palikite mirkti. Paskui gausiai išskalaukite.

#### **Nuosėdų šalinimas**

- Nuosėdas iš kavos aparato šalinkite, kai 40 kartų pasinaudojate aparatu. Galite naudoti:
  - pakelį nuosėdų šalinimo miltelių, ištirpintų 2 dideliuose vandens puodeliuose;
  - arba 2 didelius baltojo acto puodelius.
- Mišinį supilkite į rezervuarą **(b)** ir įjunkite kavos aparatą (be kavos).
- Į piltuvėlį arba izoterminį indą **(f)** leiskite

įtekėti vienam puodeliui skysčio, paskui išjunkite kavos aparatą (tam tikriems automatiniams modeliams gali reikėti išjungti kavos aparatą).

- Vieną valandą palikite pastovėti.
- Vėl įjunkite kavos aparatą, paskui leiskite skysčiui baigti tekėti.
- Perskalaukite kavos aparatą, 2 ar 3 kartus įjungę su įpiltu 1 piltuvėliu vandens.

**Garantija netaikoma kavos aparatams, kurie neveikia ar blogai veikia dėl to, kad nepašalintos nuosėdos.**

**Pastaba: jeigu kavos ruošimo ciklas užtrunka per ilgai arba jeigu jam vykstant girdimas triukšmas, iš naujo nustatykite savo kavavirę.**

## Priedai\*

- Stiklinis piltuvėlis
- Izoterminis indas
- Nuolatinis filtras

## Prisidėkime prie aplinkos saugojimo!



① Jūsų aparate yra daug medžiagų, kurias galima pakeisti į pirminės žaliavos arba perdirbti.

② Nuneškite jį į surinkimo punktą arba, jei jo nėra, į įgaliotą priežiūros centrą, kad aparatas būtų perdirbtas.

- Europos Direktyvoje 2012/19/ES dėl elektros ir elektroninės įrangos atliekų (WEEE) nustatyta, kad panaudotų buitinių prietaisų neleidžiama šalinti kartu su nerūšiuotomis buitinėmis atliekomis. Seni prietaisai turi būti renkami atskirai, siekiant užtikrinti kuo geresnį jų dalių rūšiavimą ir grąžinamąjį perdirbimą ir sumažinti poveikį žmonių sveikatai bei aplinkai.

PL

- **Przed pierwszym użyciem urządzenia prosimy uważnie przeczytać niniejszą instrukcję, a następnie przechowywać**


**ją w dostępnym miejscu: niewłaściwe użytkowanie zwalnia producenta z jakiegokolwiek odpowiedzialności.**

## Przepisy bezpieczeństwa

- Urządzenie nie jest przeznaczone do użytku przez osoby (w tym dzieci) o ograniczonej sprawności fizycznej, sensorycznej lub umysłowej lub osoby bez doświadczenia lub wiedzy, chyba że znajdując się one pod nadzorem osoby odpowiedzialnej za ich bezpieczeństwo lub uzyskały od takiej osoby instrukcje dotyczące użytkowania urządzenia.
- Nie wolno zezwalać dzieciom na zabawę urządzeniem
- Jeżeli przewód zasilający jest uszkodzony, nie używać urządzenia. Aby uniknąć ryzyka, należy bezzwłocznie zlecić wymianę przewodu autoryzowanemu punktowi serwisowemu.
- Urządzenie jest przeznaczone do wewnętrznego użytku domowego, na wysokości poniżej 2 000 m n.p.m.

- Nie umieszczać urządzenia, przewodu zasilającego lub wtyczki w wodzie lub innej cieczy.
- Urządzenie jest przeznaczone wyłącznie do użytku domowego.
- Urządzenie nie jest przeznaczone do użytkowania w następujących okolicznościach, które nie są objęte gwarancją:
  - w aneksach kuchennych dla pracowników, w sklepach, biurach i innych miejscach pracy, w pomieszczeniach gospodarskich, przez gości w hotelach, motelach i innych obiektach oferujących noclegi, przez gości, w pokojach gościnnych i innych obiektach tego typu.
- Urządzenie należy myć zgodnie z instrukcją obsługi;
  - Wyłączyć urządzenie z zasilania.
  - Nie myć nagrzanego urządzenia.
  - Myć wilgotną ściereczką lub zmywakiem.
- Nie wkładać urządzenia do wody ani nie myć pod bieżącą wodą.
- OSTRZEŻENIE: Ryzyko obrażeń w przypadku niewłaściwego używania urządzenia.
- OSTRZEŻENIE: Po zakończeniu używania nie dotykać płyty grzejnej, która wciąż może być gorąca.
- Podczas podgrzewania i do czasu ostygnięcia urządzenia dotykać wyłącznie uchwytu szklanego dzbanka.
- Urządzenie może być używane przez dzieci powyżej 8. roku życia, o ile są one odpowiednio nadzorowane lub zostały poinstruowane, jak bezpiecznie korzystać z urządzenia i rozumieją związane z tym zagrożenia. Dzieci powyżej 8. roku życia mogą myć i konserwować urządzenie, o ile są nadzorowane przez osobę dorosłą.
- Należy trzymać urządzenie i przewód zasilający poza zasięgiem dzieci poniżej 8. roku życia.

- Urządzenie nie może być używane przez osoby (w tym dzieci) o ograniczonej sprawności fizycznej, sensorycznej lub umysłowej lub osoby bez odpowiedniej wiedzy i doświadczenia, chyba że osoby takie znajdują się pod nadzorem osoby odpowiedzialnej za ich bezpieczeństwo lub zostały poinstruowane, jak korzystać z urządzenia.
- Dzieci nie mogą bawić się urządzeniem.

•  \*Zewnętrzne części urządzenia mogą się nagrzewać w trakcie jego użytkowania. Nie dotykać nagrzaných powierzchni urządzenia.

- Przed podłączeniem urządzenia do zasilania należy upewnić się, że napięcie zasilające w instalacji jest takie samo jak w urządzeniu. Sprawdzić, czy gniazdo jest uziemione.
- Nieprawidłowe podłączenie do zasilania powoduje utratę gwarancji.
- Odłączyć urządzenie, które nie będzie używane przez dłuższy czas, oraz na czas mycia.
- Nie używać urządzenia, które nie działa prawidłowo lub jest uszkodzone. W takim przypadku należy skontaktować się z autoryzowanym punktem serwisowym.
- Każda czynność inna niż mycie i standardowa konserwacja wykonywane przez klienta musi zostać wykonana przez autoryzowany punkt serwisowy.

- Kabel zasilający nie może znajdować się w pobliżu elementów grzejnych urządzenia ani stykać się z nimi, ani znajdować się w pobliżu źródeł ciepła lub ostrych krawędzi.
- W trosce o bezpieczeństwo należy stosować wyłącznie akcesoria i części producenta dostosowane do urządzenia.
- Nie wyjmować wtyczki przez pociągnięcie za przewód.
- Nie używać dzbanka w mikrofalni, nie stawiać go na płytach gazowych lub elektrycznych.
- Nie wlewać do urządzenia gorącej wody.
- Wszystkie urządzenia podlegają ścisłej kontroli jakości. Testy praktycznego użytkowania są przeprowadzane na dobie-ranych losowo urządzeniach, na których mogą pozostać ślady użytkowania.
- W trakcie pracy ekspresu do kawy pokrywa zawsze musi być zamknięta.
- Nie używać dzbanka bez pokrywy.
- Nie wlewać gorącej wody do zbiornika.

## Przed pierwszym użyciem

- Uruchomić pierwszy raz ekspres do kawy z filtrem bez kawy z równowartością dzbanka wody, aby go oplukać.

## Przygotowanie kawy

(Patrz rysunki od 1 do 9)

- Używaj tylko zimnej wody i papierowego filtra n°2 lub 4 (rys.5) lub filtra stałego\* (rys.4).
- Nie przekraczaj maksymalnej ilości wody podanej na poziomie wody w zbiorniku.
- Urządzenie to jest wyposażone w blokady kapania pozwalające na nalanie kawy przed końcem cyklu. Kiedy kawa jest zaserwowana należy odstawić dzbanek lub dzbanek termiczny \* aby uniknąć przepełnienia.
- Dozowanie: Nasyp jedną łyżkę mielonej kawy na duży kubek.
- Odczekaj kilka minut przed wykonaniem drugiego przygotowania kawy.
- Nie można przygotowywać kawy jeśli dzbanek zawiera już kawę.

## Dzbanek termiczny \*

- Nie należy używać dzbanka termicznego bez pokrywki.

- Podczas przygotowywania kawy i jej podgrzewania pokrywa izotermicznego dzbanka musi być zamknięta.
- Aby podać kawę, nacisnąć na dźwignię pokrywy dzbanka izotermicznego lub odkręcić pokrywę o pół obrotu\*.
- Nie wstawiaj dzbanka termicznego do mikrofalówki lub zmywarki.
- Dla lepszego zatrzymywania ciepła należy przepłukać dzbanek termiczny gorącą wodą przed użyciem i przechowywać go z dala od ekspresu do kawy, po przygotowaniu kawy.
- Dzbane termiczny utrzymuje gorącą kawę przez 4 godziny.

#### Wybór aromatu\* (patrz rysunek n°7)

- Wybór aromatu (rys.7) umożliwia regulację intensywności przygotowywanej kawy.
- Aby uzyskać mocniejszą kawę, ustawić pokrętko wyboru aromatu w kierunku czarnej filiżanki lub większego ziarna kawy\*.

### Automatyczny wyłącznik

- Aby oszczędzać energię, ekspres do kawy wyłącza się automatycznie.
  - Modele ze szklanym dzbankiem:
 

Około 30 minut po zakończeniu cyklu parzenia kawy (tj. około 30 minut po opróżnieniu zbiornika na wodę) ekspres do kawy wyłącza się automatycznie. Wyłącza się lampka kontrolna przycisku on/off.

Przez 30 minut kawa jest podgrzewana do odpowiedniej temperatury.
  - Modele z dzbankiem termicznym:
 

Po pewnym czasie od zakończenia cyklu parzenia kawy (tj. po około 30 minutach od opróżnienia zbiornika na wodę) ekspres do kawy wyłącza się automatycznie. Wyłącza się lampka kontrolna przycisku on/off.

### Podgrzewanie kawy

- Nie wkładaj szklanego dzbanka do mikrofalówki, jeśli zawiera metal (np. taśmy ze stali).

### Czyszczenie

- Aby usunąć zużyłą wodę należy zdjąć filtr papierowy (rys.5) lub filtr stały (rys.4).
- Odłączyć i pozostawić do ostygnięcia ekspres do kawy.
- Czyścić czystą szmatką lub wilgotną gąbką.
- Nie należy czyścić urządzenia gdy jest jeszcze gorące.
- Nigdy nie zanurzaj urządzenia w wodzie lub innych płynach.

#### Zmywarka:

- Pojemnik na filtr zdejmowalny może być myty w zmywarce.
- Tylko dzbanek termiczny i bez metalowych obręczy może być myty w zmywarce (bez pokrywek).

#### Dzbane termiczny\*

- Nie czyścić produktami ściernymi.
- Nie wkładać rąk do wnętrza w celu czyszczenia (ryzyko skałeczenia).
- Aby umyć dzbanek termiczny należy napełnić go wodą z płynem do mycia naczyń, a następnie obficie przepłukać.
- W przypadku gdy dzbanek jest mocno zabrudzony kawą należy napełnić go ciepłą wodą, dodać tabletkę do zmywarki i odstawić, aby się namoczył. Wypłukać obficie wodą.

### Usuwanie kamienia

- Usuwać kamień z ekspresu do kawy co 40 cykli.
 

Możesz użyć:

  - albo torebkę z proszkiem usuwającym kamień rozpuszczoną w 2 dużych szklankach wody.
  - albo 2 duże szklanki białego octu.
- Wlej do zbiornika (b) i włącz ekspres do kawy (bez kawy).
- Pozostaw do odpłynięcia do dzbanka lub dzbanka termicznego (f) równowartość kubka, a następnie zatrzymaj swój ekspres (w przypadku niektórych modeli automatycznych konieczne będzie odłączenie ekspresu od zasilania elektrycznego).
- Pozostaw na godzinę.

\*W zależności od modelu

- Podłącz ekspres aby dokończyć przepływ.
- Uruchom ekspres do kawy 2 lub 3 razy z równowartością dzbanka wody aby go wypłukać.

**Gwarancja nie obejmuje ekspresu do kawy nie działającego uszkodzonego przez brak odkamieniania.**

**Uwaga: jeżeli cykl parzenia kawy wydłuża się lub urządzenie pracuje głośniejszy, wykonaj odkamienianie urządzenia.**

## Akcesoria\*

- Dzbaneł szklany
- Dzbaneł termiczny \*
- Filtr stały

## Bierzmy udział w ochronie środowiska!



① Twoje urządzenie zawiera liczne materiały nadające się do ponownego użycia lub recyklingu.



➔ Oddaj go do skupu lub do autoryzowanego punktu serwisowego aby dokonano jego przetworzenia.

- Zgodnie z dyrektywą 2012/19/UE w sprawie zużytego sprzętu elektrycznego i elektronicznego zużytych artykułów gospodarstwa domowego nie wolno usuwać jako standardowych niesortowanych odpadów komunalnych. Zbiórkę starych urządzeń przeprowadza się oddzielnie, aby zoptymalizować sortowanie i recykling ich części oraz ograniczyć oddziaływanie na środowisko i zdrowie ludzkie.



